

Retos a Largo Plazo de la Economía Española: Dimensión Empresarial e Internacionalización

Rafael Doménech

Dimensión Empresarial vs Procesos de Integración

XI Jornada ELKARGI

XXXIII Cursos de Verano Universidad del País Vasco, 1 de Julio de 2014

Índice

1. Introducción

2. La renta per cápita y sus determinantes

3. Causas y efectos del tamaño de las empresas

4. Conclusiones

Introducción

- La crisis ha puesto de manifiesto las debilidades estructurales de la economía española
 - ... que exigen reformas para resolverlas con éxito y converger a aquellos países que lo han hecho mejor en términos de crecimiento, empleo y bienestar social
- No hay que limitarse a alcanzar la media de la Unión Europea sino a converger a largo plazo a los países más avanzados dentro y fuera de ella:
 - Identificar las causas de la distancia respecto a los países que deben ser referentes
 - Factores que están detrás de menores niveles relativos de empleo, productividad, y capital humano y tecnológico, consecuencia de un inadecuado sistema de incentivos económicos, legales e institucionales
 - Reformas necesarias para un crecimiento equilibrado, más resistente a las crisis periódicas y cuyos frutos puedan ser mejor repartidos entre toda la sociedad

Introducción

- Una parte de la menor productividad del trabajo en España se explica por un efecto composición:
 - el porcentaje de la producción y del empleo de las pequeñas empresas es mayor en España que en otras economías avanzadas
- Las empresas grandes alcanzan niveles de productividad más elevados: economías de escala, más capital humano y menor temporalidad, más I+D+i, mayor competencia internacional y mejores condiciones de financiación
- Las reformas estructurales deben servir para eliminar las barreras a la creación y al crecimiento de las empresas, dando facilidades e incentivos para que ganen tamaño, aumenten su productividad y mejoren su competitividad
- Abordar con éxito el reto del crecimiento en un mundo cada vez más globalizado

Introducción

- España es una economía pequeña en un mundo cada vez más globalizado: puede integrarse internacionalmente y aprovecharse del crecimiento mundial, o quedarse descolgado de él
- Si en el pasado la reducción del coste de transporte, el comercio intraindustrial y la eliminación de barreras comerciales fueron las principales causas del aumento del comercio internacional ...

... en el presente y futuro las nuevas tecnologías y tratamiento de la información (*big data*) permiten que bienes y servicios no comercializables pasen a serlo
- Mayor competencia internacional en más sectores, productos y servicios, en mercados con mayores oportunidades para aumentar la dimensión de las empresas

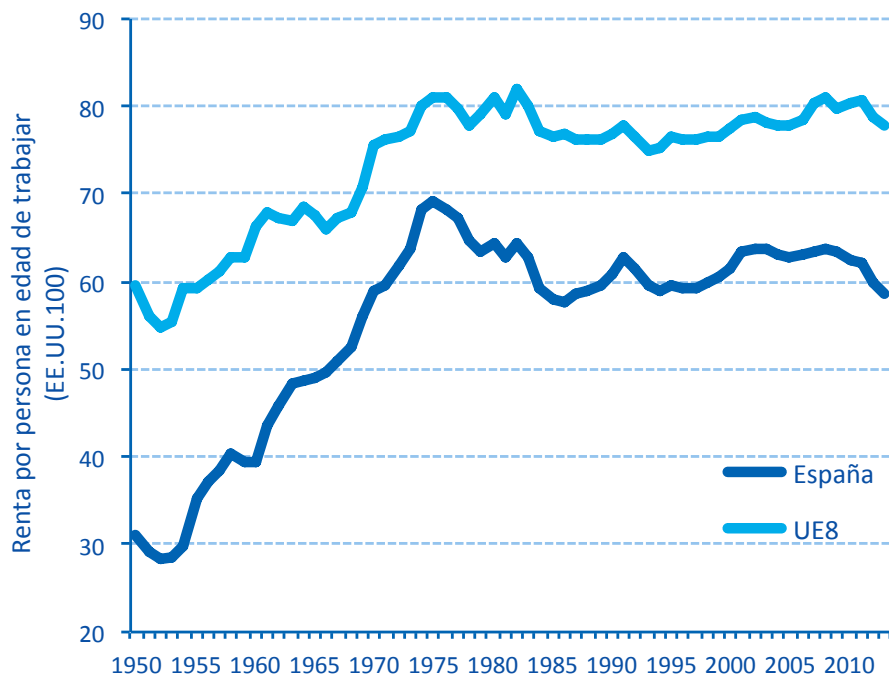
Índice

1. Introducción
- 2. La renta per cápita y sus determinantes**
3. Causas y efectos del tamaño de las empresas
4. Conclusiones

La renta per cápita y sus determinantes

PIB per persona en edad de trabajar

Fuente: Andrés y Doménech (2014)



$$PIB_{pc} = PIB_{pet} \times L_{15-64} / Población$$

Diferencias escasas en el peso de la población en edad de trabajar sobre la población total ...

... que hacen que PIB per cápita y PIB por persona en edad de trabajar tengan una dinámica parecida

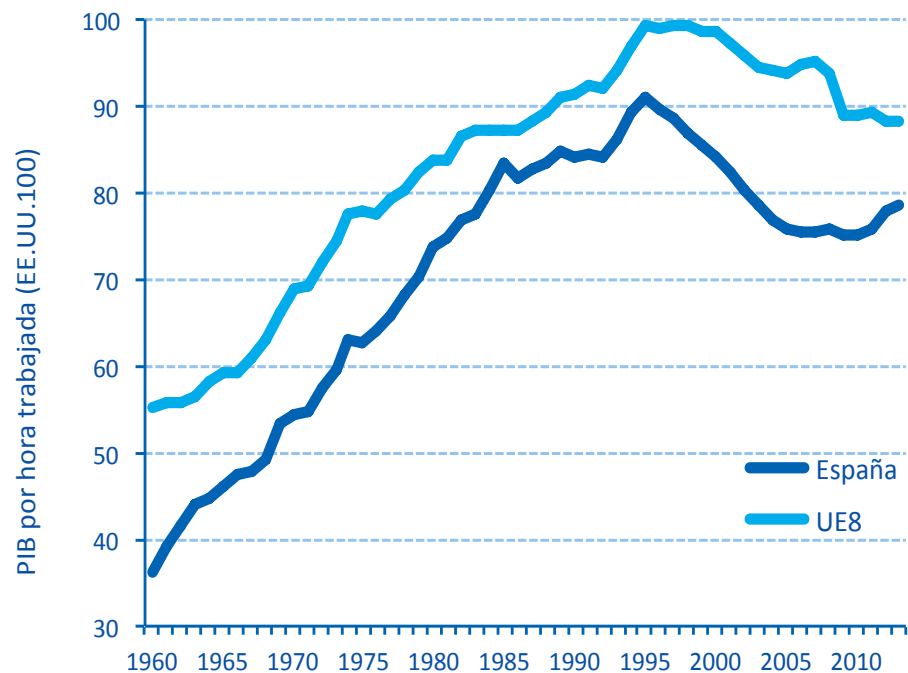
Una descomposición útil

$$\begin{aligned} \text{PIB por} \\ \text{persona} \\ \text{en edad} \\ \text{de} \\ \text{trabajar} &= \text{PIB por} \\ &\text{hora} \\ &\text{trabajada} \times \text{Horas} \\ &\text{trabajadas} \\ &\text{por} \\ &\text{empleado} \times \text{1- tasa de} \\ &\text{desempleo} \times \text{Tasa de} \\ &\text{actividad} \end{aligned}$$

La renta per cápita y sus determinantes

PIB por hora trabajada

Fuente: Andrés y Doménech (2014)



El PIB por hora trabajada relativo a EE.UU. alcanzó su máximo a mediados de los noventa

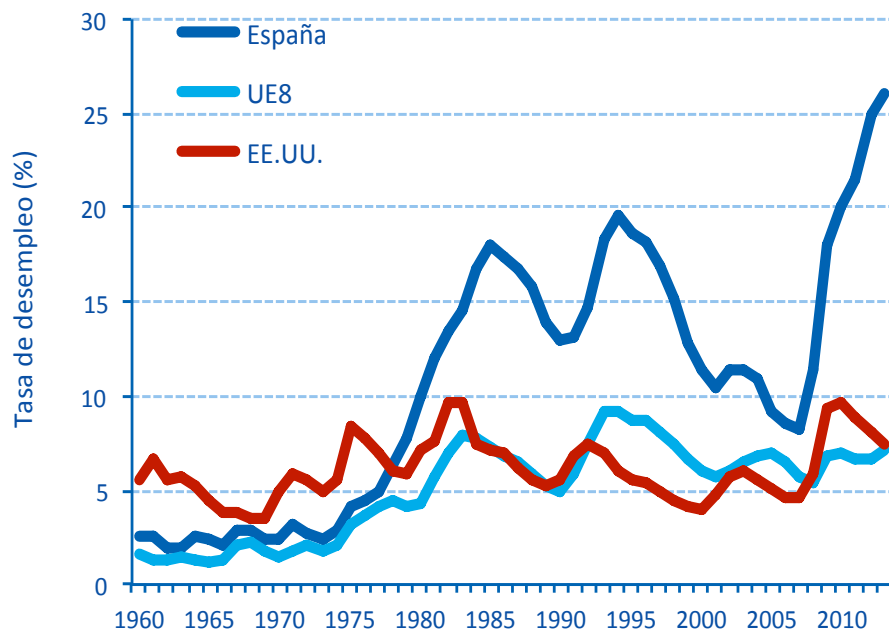
Desde entonces presenta un comportamiento contracíclico ...

... sobre una tendencia decreciente tanto para UE8 como para España, aunque más marcada en el último caso

La renta per cápita y sus determinantes

Tasa de desempleo

Fuente: Andrés y Doménech (2014)



España tiene una tasa de actividad similar a USA (75%) y solo 3,5 pp inferior a la de la UE8 ...

... pero la tasa de desempleo de España es una anomalía internacional ...

... no sólo desde el punto de vista cíclico sino también estructural

La renta per cápita y sus determinantes

Cuadro 1: Desviación relativa entre países de los componentes del PIB per cápita

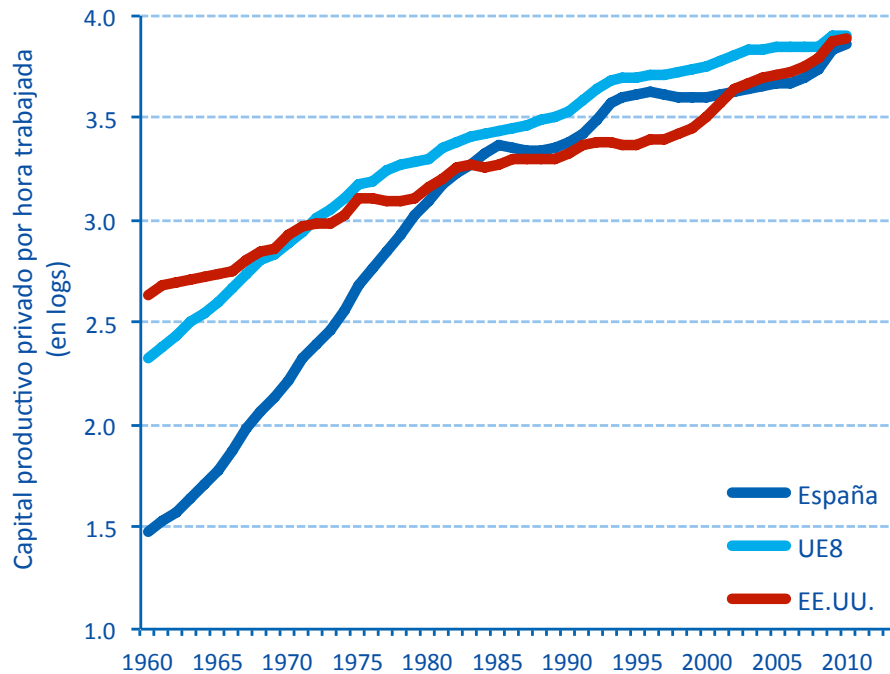
	<i>PIB per cápita</i>	<i>Población en edad de trabajar</i>	<i>Tasa de actividad</i>	<i>Tasa de empleo</i>	<i>Horas por ocupado</i>	<i>PIB por hora trabajada</i>
<i>España vs EE.UU.</i>	-52.5%	1.1%	0.2%	-22.4%	-7.1%	-24.3%
<i>España vs UE8</i>	-25.9%	2.7%	-4.2%	-22.8%	10.0%	-11.7%
<i>UE8 vs EE.UU.</i>	-26.6%	-1.6%	4.4%	0.4%	-17.1%	-12.6%

Nota: desviación relativa calculada mediante diferencias logarítmicas

La renta per cápita y sus determinantes

Stock de capital productivo por hora trabajada

Fuente: Andrés y Doménech (2014)



El capital físico por hora trabajada es similar al de EE.UU. y al de UE8

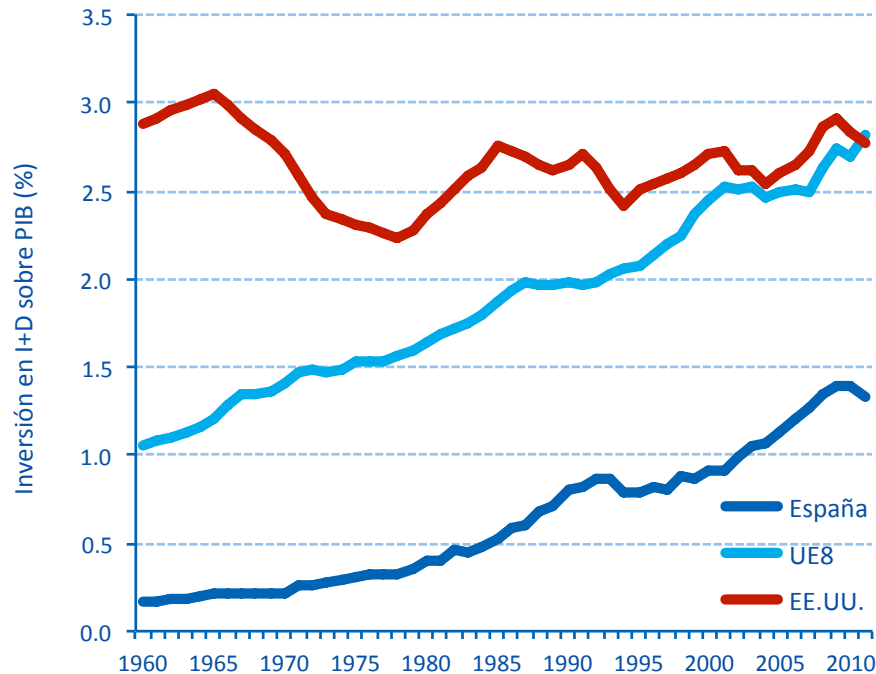
España necesitaría algo más de un 20% de capital adicional para mantener K/H con tasas de empleo similares a las de EE.UU. y UE8

El stock de capital está sesgado al alza por los efectos de la crisis (obsolescencia económica)

La renta per cápita y sus determinantes

Gasto en I+D como porcentaje del PIB

Fuente: Andrés y Doménech (2014)



El diferencial negativo de España en gasto en I+D sobre PIB se sitúa alrededor del 70% con EE.UU. y la UE8

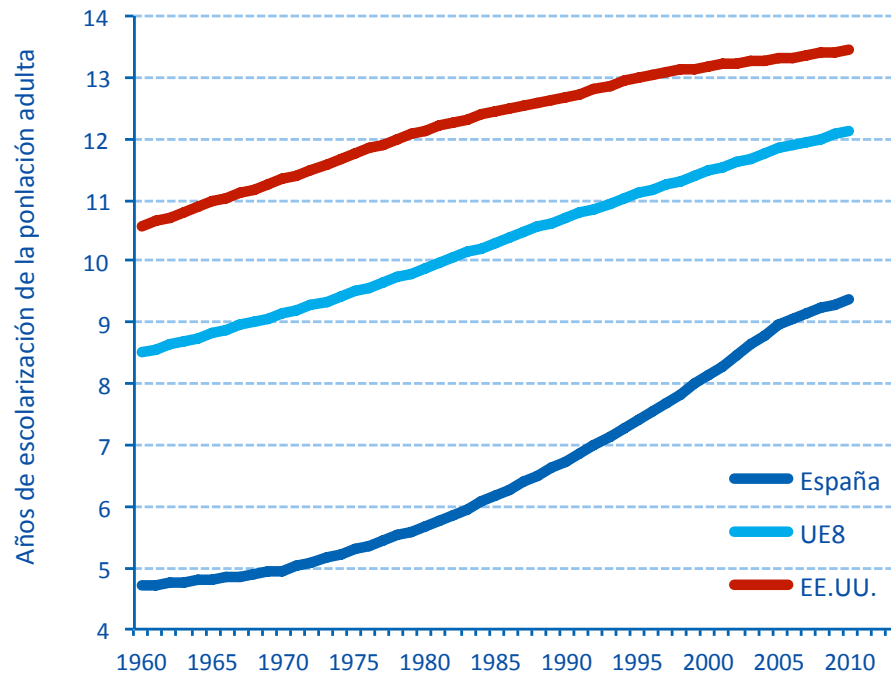
La diferencia disminuye a la mitad cuando la distancia se mide en términos de investigadores sobre la población ocupada

Brecha explicada por una escasa inversión privada (tamaño empresa) y el menor gasto en I+D por investigador

La renta per cápita y sus determinantes

Años de escolarización de la población adulta

Fuente: de la Fuente y Doménech (2012)



Las diferencias en capital humano con respecto a EE.UU y UE8 son muy importantes, cercanas al 40%

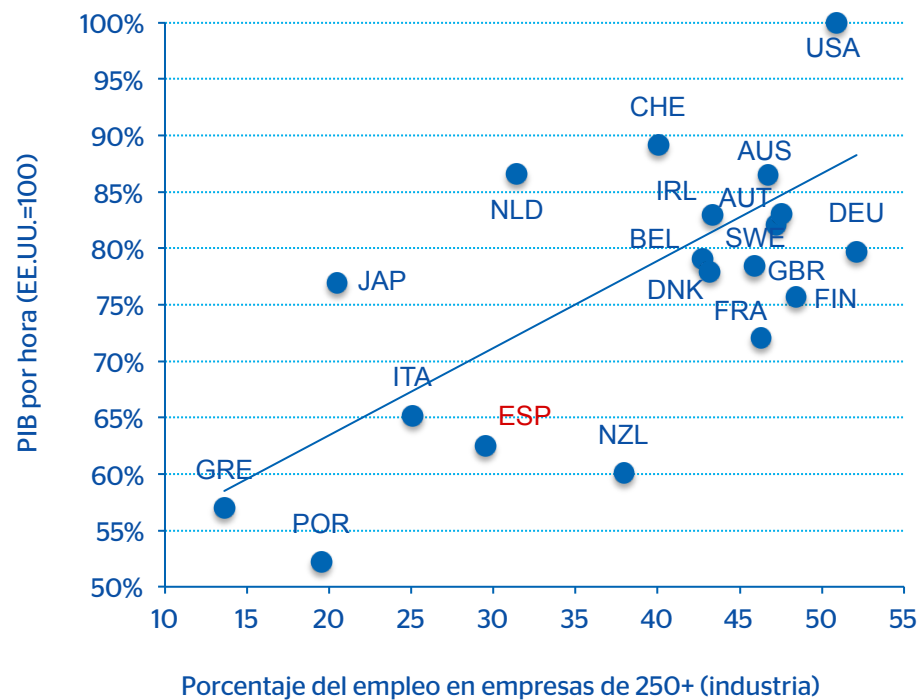
Estas diferencias son muy persistentes en el tiempo y difíciles de corregir por lo que se tarda en cambiar la estructura demográfica

Más *H* implica mayores tasas de actividad, de empleo, de *K/H*, de *PIB/H* y de mayor nivel de capital tecnológico, y mejores instituciones

Tamaño de la empresa y productividad

PIB por hora trabajada y tamaño de la empresa, 2010

Fuente: Elaboración propia a partir de OCDE *Entrepreneurship at a Glance* (2013)



La productividad también depende de la forma en la que se organizan los factores productivos en las empresas

A nivel agregado se observa una correlación positiva entre el porcentaje de empleo en empresas de más de 250 trabajadores y la productividad

España podría ser un 15% más productiva aumentando el tamaño medio de las empresas al nivel de Alemania (Círculo de Empresarios, 2013)

Tamaño de la empresa y productividad

Distribución del empleo por tamaño de empresa, 2010

Fuente: OCDE *Entrepreneurship at a Glance* (2013)

País	1-9	10-19	20-49	50-249	250+
Australia	39%	-	25%	-	36%
Austria	25%	11%	13%	19%	32%
Bélgica	33%	8%	12%	16%	31%
Suiza	18%	13%	15%	22%	33%
Alemania	19%	11%	12%	21%	37%
Dinamarca	22%	10%	13%	21%	34%
España	40%	10%	11%	14%	25%
Finlandia	25%	9%	12%	17%	37%
Reino Unido	17%	8%	11%	17%	47%
Grecia (2007)	58%	8%	9%	11%	14%
Italia	47%	11%	10%	12%	20%
Japón (2009)	27%	26%	11%	24%	13%
Luxemburgo	19%	10%	14%	25%	32%
Nueva Zelanda	20%	13%	14%	22%	32%
Portugal	42%	10%	12%	16%	21%
Suecia	26%	9%	12%	18%	35%
Turquía (2009)	39%	0%	10%	20%	31%
EE.UU.	11%	8%	18%	14%	50%
UE8	24%	10%	12%	18%	36%

La economía española es un excelente ejemplo de una economía dual

Empresas grandes pero un peso excesivo del empleo en empresas pequeñas (61%), frente al 46% de la UE8 y al 37% de EE.UU.

La menor dimensión de la empresa española se manifiesta en todos los sectores productivos

Tamaño de la empresa y productividad

Distribución del empleo por tamaño de empresa y sectores, 2010

Fuente: OCDE *Entrepreneurship at a Glance* (2013)

	Industria					Servicios					Construcción				
	1-9	10-19	20-49	50-249	250+	1-9	10-19	20-49	50-249	250+	1-9	10-19	20-49	50-249	250+
España	20,1	10,6	17,0	22,7	29,5	40,6	8,2	9,1	13,0	29,1	50,5	14,2	13,8	11,7	9,8
UE8	11,1	7,1	11,6	25,4	44,8	27,6	8,9	11,4	16,9	35,2	38,2	14,5	16,0	15,5	15,7
EE.UU.	7,7	6,6	17,9	16,9	50,9	10,9	7,6	12,6	16,7	52,2	25,6	15,2	27,3	16,4	15,5

Tamaño de la empresa y productividad

Productividad por sector y tamaño de empresa, 2010

Miles de dólares de EE.UU. por empleado
Fuente: OCDE *Entrepreneurship at a Glance* (2013)

	1-9	10-19	20-49	50-249	250+
Industria					
España	38,3	54,5	64,6	77,6	125,2
Alemania	42,8	51,4	56,4	68,3	104,1
UE8	81,9	70,3	76,0	92,3	141,6
Servicios					
España	35,9	46,6	51,0	56,2	62,1
Alemania	68,1	49,4	53,0	60,3	64,5
UE8	74,8	62,9	71,5	82,5	80,0

Las empresas grandes en España son más productivas que las pequeñas: 3,3 veces en la industria y 1,7 veces en servicios

La empresas grandes en España son tan productivas como las alemanas o las de la UE8 ...

Corrección por PPP (Gal, 2013)

La renta per cápita y sus determinantes: resumen

- Descomposición del retraso relativo en renta per cápita: las diferencias en tasas de empleo, capital humano y tecnológico, y eficiencia en el uso de factores productivos, entre cuyos determinantes se encuentra el tamaño medio de las empresas
- Mercado de trabajo que funciona sustancialmente peor que en otros países
- Población potencialmente activa con menor capital humano
- Esfuerzo tecnológico inferior al de otros países
- Un tamaño medio de la empresa menor, en sectores productivos excesivamente atomizados
- Estas deficiencias son el resultado de un sistema de incentivos legales e institucionales inadecuados que no han impulsado a España a reducir la brecha existente en los determinantes de la renta per cápita

Índice

1. Introducción
2. La renta per cápita y sus determinantes
- 3. Causas y efectos del tamaño de las empresas**
4. Conclusiones

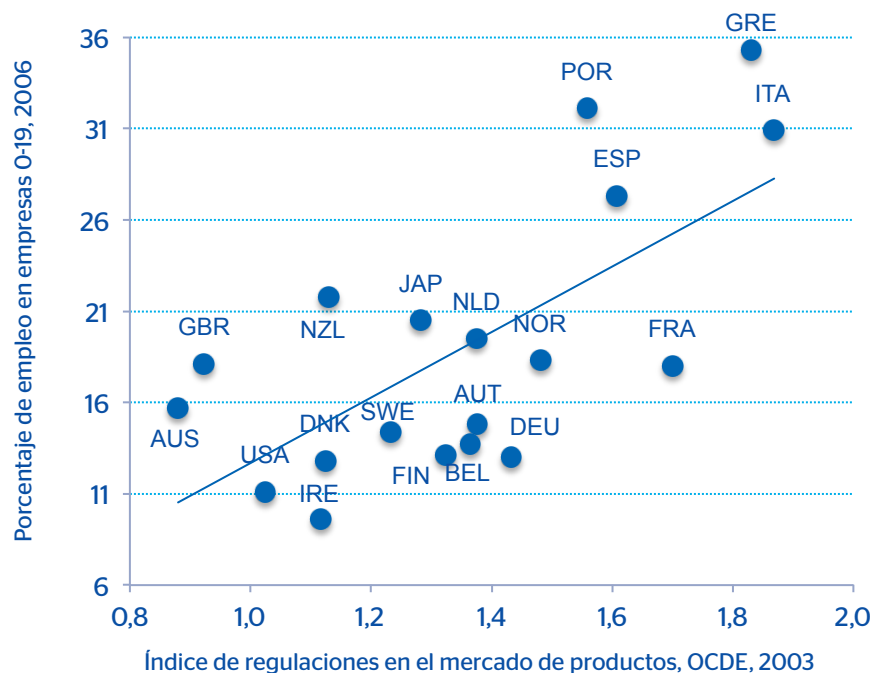
Causas

- **Nivel de desarrollo, tamaño de mercado y densidad de población**
 - causalidad bidireccional con la renta per cápita
 - Lucas, 1978: a medida que aumenta la productividad y los salarios, es preferible ser asalariado de una gran empresa que empresario de una pequeña
- **Instituciones, regulaciones en PMR (Nicoletti et al, 2001) y laborales (Garicano et al., 2013) y fiscalidad (Almunia y López-Rodríguez, 2014) son barreras al crecimiento**
- **Acceso a la financiación externa**
- **Capital humano (Lucas, 1978):** importa la distribución existente de capital humano con talento empresarial, capacitado para dirigir empresas medianas o grandes.
- **Especialización productiva:** efectos composición a nivel del país
- **Funcionamiento y eficiencia del sistema judicial (Kumar et al, 2001, García-Posada y Mora-Sanguinetti, 2013):** seguridad y/o certidumbre jurídica

Tamaño de la empresa y regulaciones

Regulaciones y tamaño de las empresas, OCDE

Fuente: Cuerpo, Doménech y González-Calbet (2011)



La evidencia en los países de la OCDE muestra que las regulaciones pueden ser una barrera al crecimiento de las empresas

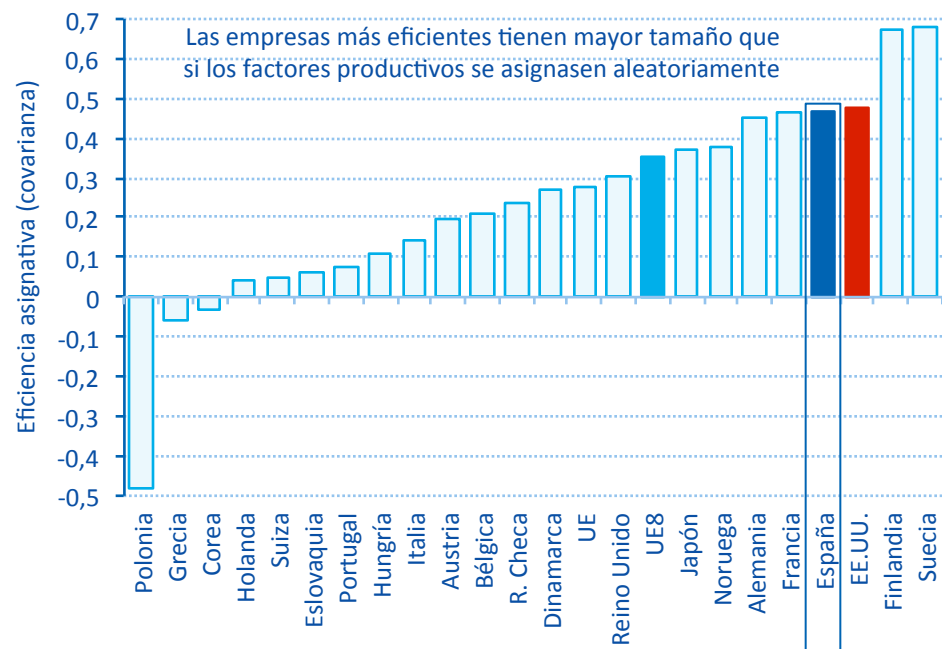
Limitación a la competencia: las empresas más eficientes no expulsan a las menor productivas

Costes regulatorios (mercados de productos o de trabajo) más importantes en las empresas más grandes: barreras al crecimiento

Tamaño, productividad y eficiencia asignativa

Covarianza entre tamaño de la empresa y productividad (logs.), sector industrial, OCDE, 2005

Fuente: Andrews y Cingano (2014)



Eficiencia asignativa cuando el empleo no se distribuye uniformemente sino que tiende a concentrarse en las empresas más productivas

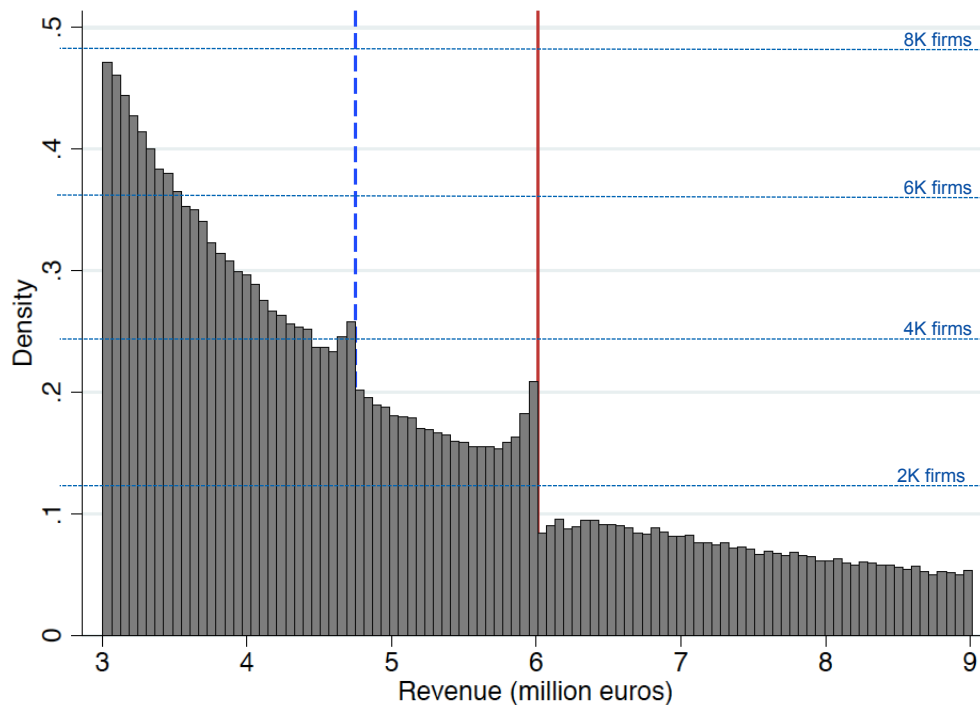
España destaca positivamente en términos de la eficiencia asignativa: las empresas productivas son más grandes, pero escasas

La eficiencia asignativa también se ve condicionada por las regulaciones en los mercados de trabajo, productos y financieros (Andrews y Cingano, 2014)

Tamaño de la empresa y fiscalidad

España: Número de empresas por tamaño, 1999-2007

Fuente: Almunia y López-Rodríguez (2014) en base a Amadeus



La línea roja (6m) indica el umbral de Unidad de Grandes Contribuyentes. La línea azul (4,75m) el umbral de requisito de auditoría externa. Cada intervalo es de 60.101 euros y el número de empresas 273.846.

En algunas ocasiones se imponen costes administrativos proporcionalmente mayores en determinados tamaños de las empresas ...

... que generan discontinuidades, desincentivando el crecimiento por encima de ciertos umbrales

Fiscalidad: requisitos de auditoría externa o mayor probabilidad de inspección

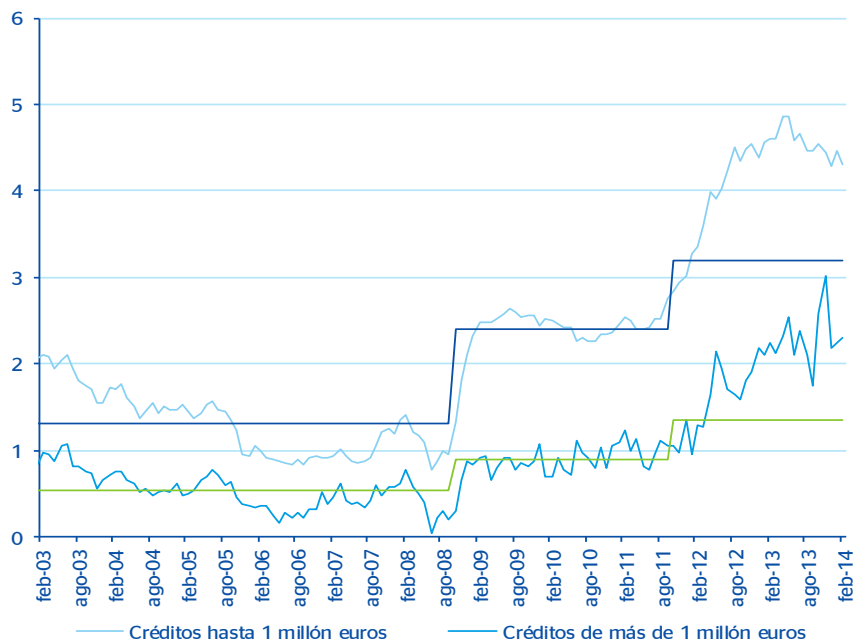
Efectos

- Mayor productividad
- Mayor probabilidad de supervivencia
- Mayor porcentaje de empleo indefinido frente a temporal, y mayor flexibilidad interna
- Menor volatilidad cíclica del empleo (Haltiwanger, Scarpetta y Schweiger, 2014), tanto en el margen intensivo y extensivo
- Mayor nivel de capital humano
- Mejor acceso a la financiación externa
- Mayor capital tecnológico y capital productivo por empleado (Kumar et al, 2001)
- Mayor probabilidad de exportar

Financiación externa y tamaño de empresa

Spread de nuevas operaciones: préstamos a empresas

(sobre Euribor a 12 meses)
Fuente: Banco de España y BBVA Research



Las empresas más grandes tienen mejores condiciones de financiación, en costes y cantidades

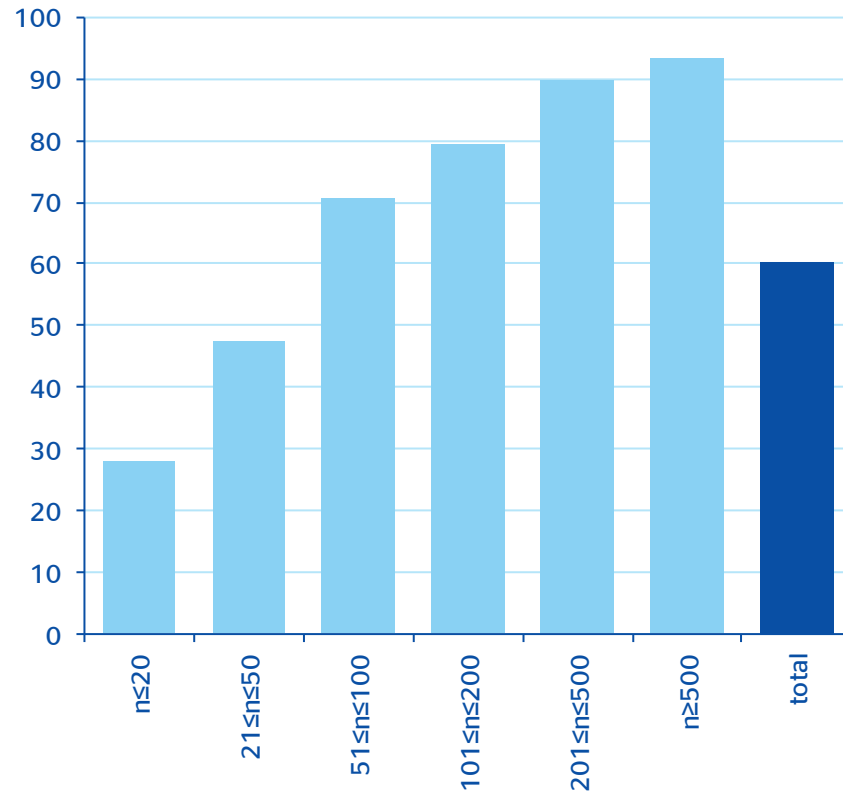
La empresas más grandes proporcionan más información contable y financiera: menores asimetrías de información

Costes fijos y restricciones de financiación: una barrera a la entrada y crecimiento de empresas (Aghion, Fally y Scarpetta, 2007)

Tamaño de la empresa y exportaciones

España: porcentaje de empresas exportadoras por tamaño de empresa, promedio 1991-2010

Fuente: BBVA Research a partir de ESEE, Fundación SEPI



El determinante más importante de la internacionalización es el tamaño de empresa

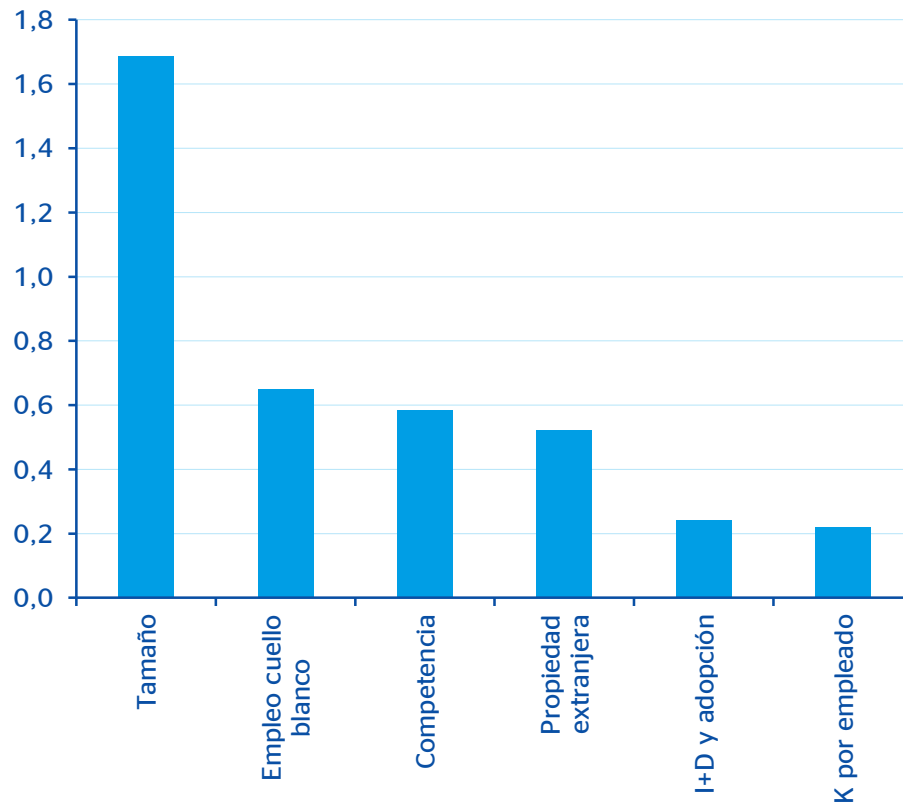
La evidencia muestra una clara asociación positiva entre propensión a exportar y tamaño

Las empresas más grandes tienen una productividad del trabajo más elevada

Determinantes de la probabilidad de exportar

Efectos sobre la probabilidad de exportación de un cambio exógeno en cada determinante (%)

Fuente: BBVA Research a partir de ESEE, Fundación SEPI



Es posible estimar los efectos sobre la probabilidad de exportar de un incremento de sus determinantes

Un aumento de 10 trabajadores (en media de 50 a 60) elevaría la probabilidad en un 1.69%

Un aumento de 10 pp de empleo cualificado incrementaría la probabilidad en un 0,65%

Características de las empresas exportadoras

Características de las empresas españolas de manufacturas: exportadoras frente a no exportadoras,

Fuente: BBVA Research a partir de ESEE, Fundación SEPI. Promedio 1990-2010

(mediana de la distribución)	Exportadoras	No exportadoras
Tamaño (a)	167	21
Productividad (valor añadido por empleado) (b)	33,2	20,2
Productividad (producción por empleado) (b)	104,7	48,8
Capital físico por empleado (b)	31,4	12,3
Innovación:		
Empleados de alta cualificación (%) (c)	3,6	0
Empleados de cuello blanco (%)	28,6	21,4
I+D y adopción tecnológica (d)	24	0
Estructura de propiedad:		
Participación de capital extranjero* (%) (e)	26,3	3,1
Competencia de mercado:		
Cuota en el mercado principal* (%)	14,3	7,9
Financiación:		
Deuda a largo plazo sobre fondos propios (f)	2,8	5,8
Coste real medio de la deuda a largo plazo (%) (g)	4	4,8
Tasa de empleo temporal (%)	9,3	12,9

Las empresas exportadoras cuentan con una serie de características distintivas ...

... con niveles superiores de productividad, capital físico, humano y tecnológico

Mayor participación de capital extranjero y un menor coste de financiación

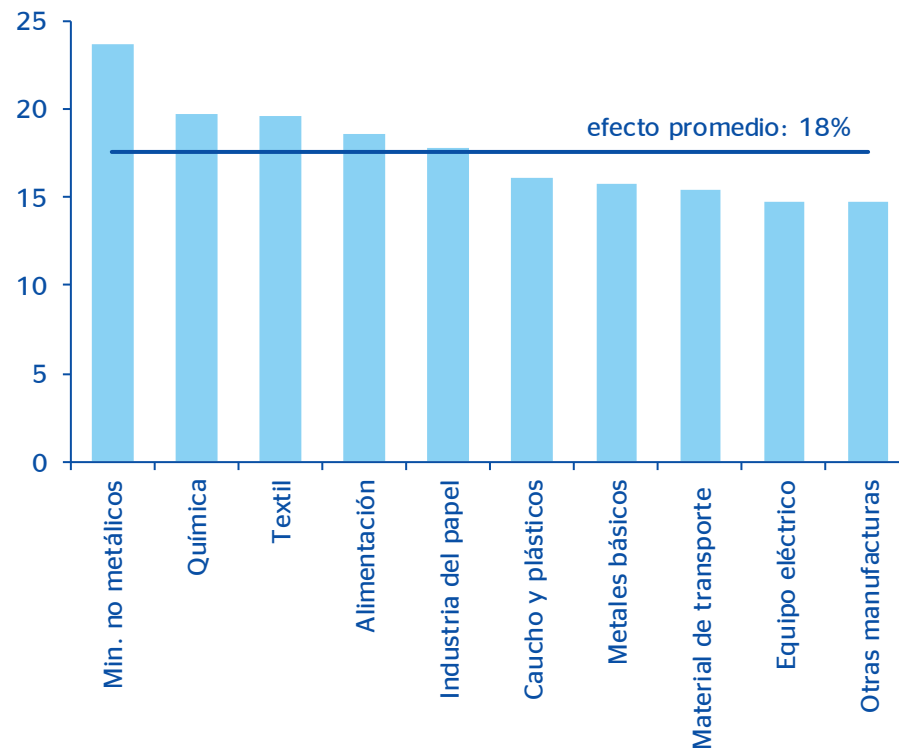
Notas: Véase la nota al Cuadro 2 en el Observatorio "La internacionalización de las empresas españolas".

Regulaciones y exportación

España: efecto sobre las exportaciones de adoptar las mejores prácticas regulatorias, grandes empresas

(variación acumulada en %, 1993-2008)

Fuente: BBVA Research a partir de Correa-López y Doménech (2014)



Gracias al proceso de desregulación en el sector servicios desde 1990, las exportaciones de manufacturas son un 50% superiores

De haberse adoptado las mejores prácticas internacionales, las exportaciones serían un 18% mayores

Hay, por lo tanto, espacio para continuar eliminando obstáculos que dificultan la internacionalización de las empresas

Política económica y tamaño de empresas

Mercado de trabajo

- Reforma laboral: un avance considerable al poner a disposición de las empresas mecanismos de flexibilización interna
- Eliminación de umbrales o discontinuidades que penalizan empresas grandes

Mercados de capitales

- Mejora de la financiación, información financiera y evaluación de riesgos (SGR)
- Apoyo a la internacionalización de las PYMES
- Facilidades a fusiones y adquisiciones de empresas -> desapalancamiento

Entorno económico y regulatorio

- Objetivo estratégico: situarse entre las 10 primeras economías en el ranking *Doing Business* (cargas administrativas, mercado único, etc.)
- Eliminación de barreras, umbrales y discontinuidades
- Ley de Unidad de Mercado
- Mejoras institucionales y eficiencia del sistema judicial: seguridad jurídica

Capital tecnológico

- Plataformas para que las PYMES contraten servicios tecnológicos a institutos de gran tamaño, especializados en proporcionar transferencia de conocimientos, tecnología e innovaciones de producto y procesos

Índice

1. Introducción
2. La renta per cápita y sus determinantes
3. Causas y efectos del tamaño de las empresas
- 4. Conclusiones**

Conclusiones

- Una parte de la menor productividad en España se explica por un efecto composición: el porcentaje de la producción y del empleo de las pequeñas empresas es mucho mayor en España que en otras economías avanzadas
- Las empresas grandes alcanzan niveles de productividad más elevados: economías de escala, más capital humano y menor temporalidad, más I+D+i, mayor competencia internacional y mejores condiciones de financiación
- Para que España empiece a converger hacia las sociedades que deben servir como referentes son necesarias reformas estructurales, la mejora del capital humano y tecnológico, y de las instituciones económicas que, entre otros objetivos, ...

... faciliten que las empresas aumenten su tamaño, se incorporen los mercados internacionales y que puedan competir en aquellos segmentos de mayor valor añadido
- Eliminar barreras regulatorias, laborales, administrativas, legales, financieras y fiscales que terminan siendo obstáculos al crecimiento de las empresas

Referencias

- Aghion, P., T. Fally y S. Scarpetta (2007): "Credit constraints as a barrier to the entry and post entry growth of firms: theory and evidence", *Economic Policy*, 22(52), 731-79. <http://goo.gl/hdOoKE>
- Almunia, M. y D. Lopez-Rodriguez (2014): "The efficiency cost of tax enforcement: evidence from a panel of spanish firms". <http://goo.gl/WxcuH1>
- Arnold, J., G. Nicoletti y S. Scarpetta (2008): "Regulation, allocative efficiency and productivity in OECD countries: industry and firm-level evidence," OECD Economics Department. Working Papers, No. 616, OECD Publishing <http://goo.gl/noOqFd>
- Andrés, J. y R. Doménech (2014): "Los Retos de la Economía Española", en T. Stehling y E. Olier (eds.), *El Modelo de Economía Social de Mercado como Propulsor de la Salida de España de la Crisis Económica*. *Geoeconomía*, 10. Institutio Choiseul.
- Andrews, D., y Cingano, F. (2014): "Public policy and resource allocation: evidence from firms in OECD countries." *Economic Policy*, 29(78), 253-296.
- Braguinsky, S., L. G. Branstetter y A. Regateiro (2011): "The incredible shrinking portuguese firm," NBER WP 17265. <http://goo.gl/3BTy2K>
- Círculo de Empresarios (2013): *La Empresa Mediana Española* <http://goo.gl/VkN7ks>
- Correa, M. y R. Doménech (2012): "La Internacionalización de la Empresa Española." BBVA Research WP 12/30 <http://goo.gl/F4Oybc>
- Gal, P. (2013): "Measuring total factor productivity at the firm level using OECD-ORBIS," OECD Economics Department Working Paper, No. 1048, Paris.
- Garicano, L., C. Lelarge y J. Van Reenen (2013): "Firm size distortions and the productivity distribution: evidence from France," National Bureau of Economic Research, w18841. <http://goo.gl/DTNZco>
- Kumar, K. B., R. G. Rajan y L. Zingales (2001): "What Determines Firm Size?" <http://goo.gl/ucgy09>
- Lucas, R. (1978): "On the size distribution of business firms," *Bell Journal of Economics*, 9(2), 508-23. <http://goo.gl/CclQBg>
- Nicoletti, G., Bassanini, A., Ernst, E., Jean, S., Santiago, P., y Swaim, P. (2001): "Product and labour markets interactions in OECD countries (No. 312). OECD Publishing. http://papers.ssrn.com/sol3/papers.cfm?abstract_id=298623
- OCDE (2013): *Entrepreneurship at a Glance* <http://www.oecd.org/industry/entrepreneurshipataglance.htm>
- Rajan, R. y L. Zingales (1998): "Financial dependence and growth," *American Economic Review*, 88(3), 559-86. <http://goo.gl/bpbZYG>
- Syverson, C. (2011): "What determines productivity?" *Journal of Economic Literature*, 49(2), 26-65. <http://goo.gl/aO8Jr8>

Retos a Largo Plazo de la Economía Española: Dimensión Empresarial e Internacionalización

Rafael Doménech

Dimensión Empresarial vs Procesos de Integración

XI Jornada ELKARGI

XXXIII Cursos de Verano Universidad del País Vasco, 1 de Julio de 2014