

## Análisis Macroeconómico

## En agosto el empleo formal en el IMSS continuó aumentando y el número total de afiliados a ese instituto fue mayor a 17 millones de trabajadores

Fco. Javier Morales E.

**En agosto de 2014 el número total de personas afiliadas al IMSS aumentó en 57,689 trabajadores. De este total, 58% fueron permanentes y el restante 42% eventuales.**

**En los 12 meses transcurridos entre agosto de 2014 y el mismo mes de 2013, el número total de trabajadores afiliados al IMSS aumentó en 608,756 personas, y se espera que en el resto del año esa cifra disminuya.**

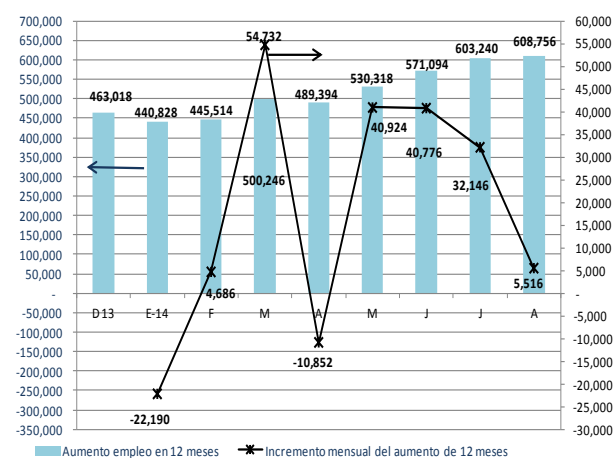
El Instituto Mexicano del Seguro Social (IMSS) dio a conocer el número total de trabajadores registrados en ese Instituto al mes de agosto. Los afiliados aumentaron en agosto en 57,689 personas; 52% de éstas fue dado de alta como trabajadores permanentes (33,460 personas), y el 48% restante como trabajadores eventuales (24,229). El aumento de casi 58 mil trabajadores afiliados posibilitó que el número total de personas registradas en agosto de 2014 en ese instituto superara los 17 millones de personas para ubicarse en un total de 17,023,661 trabajadores (14.6 millones permanentes y 2.4 eventuales).

En los 12 meses que transcurrieron de agosto de 2013 al mismo mes de 2014 el número total de trabajadores afiliados al IMSS aumentó en 608,756. En enero de 2014 la cifra de nuevos trabajadores afiliados en los últimos doce meses (i.e. creación anual) fue de casi 441 mil, y ésta aumentó gradualmente hasta llegar en mayo a 530 mil; en junio a poco más de 571 mil; en julio a 603 mil; y en agosto a los poco más de 608 mil referidos. Cabe mencionar que los empleos acumulados los doce meses previos aumentaron en junio con respecto a mayo en casi 41 mil trabajadores ( $40,776 = 571,094 - 530,318$ ); de julio con respecto a junio bajaron poco más de 32 mil ( $32,146 = 603,240 - 571,094$ ); y de agosto a julio aumentaron en 5 mil 500 trabajadores ( $5,516 = 608,756 - 603,240$ ). Es decir que se ha venido reduciendo el monto adicional de creación de puestos de trabajo en términos anuales (en un lapso de 12 meses).

La situación anterior no se revertiría si, por ejemplo, de septiembre a noviembre el aumento mensual en el número total de trabajadores afiliados al IMSS llegara a ser en promedio de 60 mil personas. Esto haría que en noviembre de 2014 se tuviera un incremento en un lapso de 12 meses de 431 mil empleos. Si ahora el aumento promedio de empleos en esos mismos tres meses considerados fuera de 100 mil, entonces para noviembre se habrían creado 551 mil empleos en los últimos 12 meses respectivos. Las cifras de 431 y de 551 posibles empleos generados en los últimos 12 meses al mes de noviembre son menores a los 608 mil empleos generados observados en los 12 meses que transcurrieron entre agosto de 2013 y el mismo mes de 2014. Cabe mencionar que en estos ejercicios no se consideran las cifras de diciembre porque en ese mes, por factores estacionales, hay una sustancial reducción de puestos de trabajo registrados en el IMSS con respecto al mes anterior. Esta disminución de puestos de trabajo en diciembre fue en promedio de casi 226 mil empleos entre 2010 y 2013.

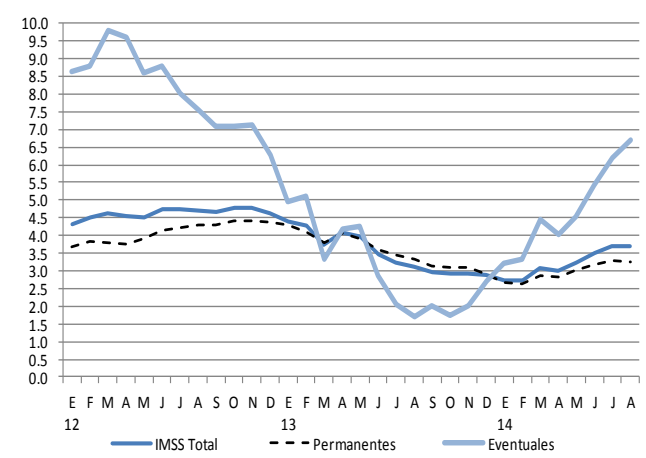
Detrás de la menor creación anual de empleos esperada está un alto ritmo de creación mensual de empleos que se observó de septiembre a noviembre de 2013, cuyo promedio mensual fue de 119 mil empleos. Esta alta cifra de creación de empleos en el IMSS posiblemente fue consecuencia en gran medida del esfuerzo de formalización de trabajadores que se realizó en esos meses del año pasado, y del cual no hay indicios que se esté repitiendo en el mismo periodo de este año. El punto anterior señala que es posible que se empiece a observar una disminución en la acumulación anual de empleos creados en el IMSS en los próximos meses y que para finales del año ésta pueda ser substancialmente menor a los 608 mil puestos de trabajo que se crearon en agosto.

**Gráfica 1**  
**Incremento anual del número total de trabajadores afiliados al IMSS y aumento mensual de este indicador (Cifras en personas)**



Fuente: BBVA Research con datos del IMSS y de la STPS

**Gráfica 2**  
**Trabajadores afiliados al IMSS: Total, Permanentes y eventuales (Var % anual)**



Fuente: BBVA Research con datos del IMSS y de INEGI

**AVISO LEGAL**

Este documento ha sido preparado por BBVA Research del Banco Bilbao Vizcaya Argentaria, S.A. (BBVA) y por BBVA Bancomer. S. A., Institución de Banca Múltiple, Grupo Financiero BBVA Bancomer, por su propia cuenta y se suministra sólo con fines informativos. Las opiniones, estimaciones, predicciones y recomendaciones que se expresan en este documento se refieren a la fecha que aparece en el mismo, por lo que pueden sufrir cambios como consecuencia de la fluctuación de los mercados. Las opiniones, estimaciones, predicciones y recomendaciones contenidas en este documento se basan en información que ha sido obtenida de fuentes estimadas como fidedignas pero ninguna garantía, expresa o implícita, se concede por BBVA sobre su exactitud, integridad o corrección. El presente documento no constituye una oferta ni una invitación o incitación para la suscripción o compra de valores.