

Análisis Macroeconómico

En octubre de 2014 la tasa de crecimiento del número total de trabajadores afiliados al IMSS fue 4.2%, mayor a la tasa de 4.1% del mes anterior

Fco. Javier Morales E.

En octubre de 2014 el número total de personas afiliadas al IMSS se incrementó en 172,134. El 72% de estas personas fueron contratadas de manera permanente (123,955) y el restante 28% de forma eventual (48,179)

De octubre de 2013 al mismo mes de 2014 el número total de trabajadores afiliados al IMSS aumentó en 699,791 registros, de los cuales 72.4% correspondió a trabajadores con contrato permanente y el 27.6% a trabajadores eventuales

El Instituto Mexicano del Seguro Social (IMSS) dio a conocer las estadísticas correspondientes a octubre de 2014 sobre el número total de trabajadores afiliados a ese Instituto en ese mes. De acuerdo con el IMSS, la tasa de crecimiento anual del número total de trabajadores afiliados que tenía afiliados en esa fecha fue de 4.2%. Esta tasa fue mayor a la del mes inmediato anterior (4.1%) y a la tasa del mismo mes de 2013 (2.9%).

De acuerdo con los datos del IMSS el aumento en el número de trabajadores afiliados a ese Instituto de octubre con respecto a septiembre fue de 172,134 personas, y el propio Instituto lo considera el mayor aumento mensual del número de trabajadores afiliados a esa institución desde cuando existen registros. El 72% de estos nuevos empleos correspondieron a trabajadores que tuvieron un contrato laboral permanente (123,955 plazas) y el restante 38% correspondió a trabajadores con contrato por tiempo definido o eventuales (48,179 plazas).

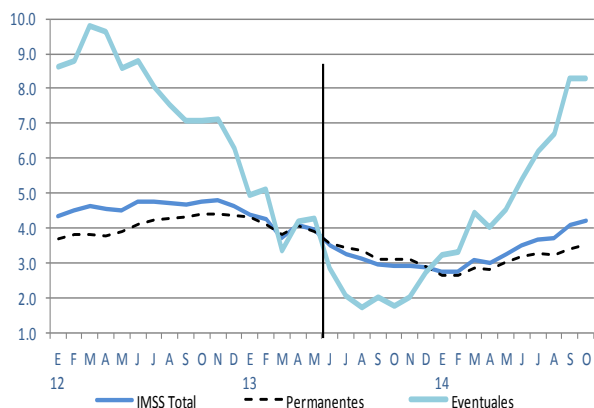
Cabe mencionar que de 2005 a 2013 el mayor aumento mensual del número de trabajadores afiliados al IMSS en el año se ha producido en el mes de octubre, excepto en 2009 y 2010, y en esos años el mayor aumento mensual del empleo se dio en noviembre. La situación anterior se explica porque en la segunda mitad de 2009 se dio la reactivación del empleo en el IMSS, y en ese año noviembre fue el mes de mayor generación mensual de nuevos empleos. Asimismo, en 2010 continuó la reactivación dinámica del número de afiliados en el IMSS y también fue en noviembre el mes en que más creció el empleo en el año. Es decir, en la ausencia de eventos particulares puede decirse que octubre es el mes de mayor creación de nuevos empleos formales del sector privado, lo cual se refleja en el aumento en el número de trabajadores afiliados al IMSS que se presenta en ese mes.

Por otra parte, de 2010 a 2013 el aumento promedio en el mes de octubre del número de trabajadores afiliados al IMSS fue de casi 138 mil personas: 93 mil trabajadores permanentes y 45 mil con contrato laboral eventual. Estas cifras indican que el incremento en el número de nuevos registros de plazas laborales en el IMSS observado de octubre de 2014 fue, en relación a los valores promedio referidos, 25% mayor para el total de trabajadores; 34% mayor para los trabajadores que tienen contrato laboral permanente; y 7% mayor a los trabajadores eventuales.

Por lo que respecta al aumento en el número de trabajadores afiliados al IMSS de octubre de 2013 a octubre de 2014 se tiene que éste fue de 699,791 personas, el cual es el más alto registrado en ese lapso desde diciembre de 2012, año en que ese incremento anual de trabajadores afiliados fue de 711,708. La cifra del empleo anual generado en octubre de 2014 no es muy diferente de la cifra que corresponde a diciembre de 2012; sin embargo, en 2012 la tasa de crecimiento del PIB fue de 4% en tanto que la tasa de crecimiento promedio de los cuatro trimestres que transcurrieron del tercero de 2013 al segundo de 2014 fue menor y de 1.4%, además de que hay indicios de que la tasa de crecimiento anual del tercer trimestre de 2014 también será moderada.

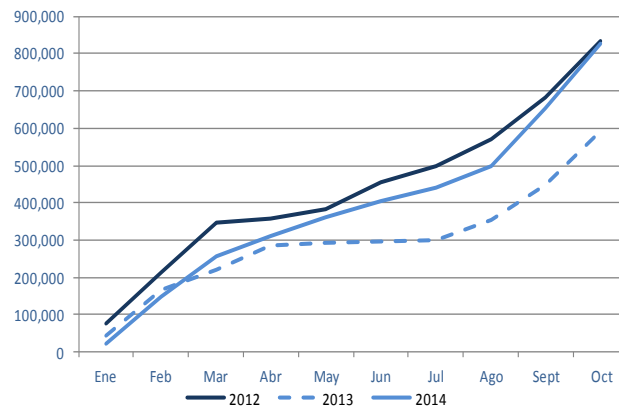
Dado el menor ritmo de crecimiento del PIB que se ha observado en los últimos trimestres en comparación con el dinamismo del PIB en 2012 y el alto nivel en la creación de nuevos empleos formales en el IMSS en los últimos meses de 2014, se tiene que una posible e importante explicación del alto crecimiento del empleo formal en este año se deba a los efectos que el Programa de Formalización del Trabajo. Este programa fue puesto en marcha a partir de julio de 2013 por la Secretaría del Trabajo y Previsión Social y, conforme su titular lo ha indicado, en 2013 éste benefició a 300 mil trabajadores. Es decir, el 65% del empleo formal que se creó en 2013 fue producto del Programa de la Formalización del Trabajo, y es posible que en 2014 ese porcentaje si bien se haya reducido tal vez no lo ha hecho en gran magnitud.

Gráfica 1
Incremento mensual del número total de trabajadores afiliados al IMSS (Cifras en personas)



Fuente: BBVA Research con datos del IMSS y de la STPS. Los datos que aparecen en la gráfica corresponden al mes de septiembre del años correspondiente.

Gráfica 2
Trabajadores afiliados al IMSS: Aumento del mes con respecto a diciembre del año anterior (Cifras en personas)



Fuente: BBVA Research con datos del IMSS y de INEGI

AVISO LEGAL

Este documento ha sido preparado por BBVA Research del Banco Bilbao Vizcaya Argentaria, S.A. (BBVA) y por BBVA Bancomer. S. A., Institución de Banca Múltiple, Grupo Financiero BBVA Bancomer, por su propia cuenta y se suministra sólo con fines informativos. Las opiniones, estimaciones, predicciones y recomendaciones que se expresan en este documento se refieren a la fecha que aparece en el mismo, por lo que pueden sufrir cambios como consecuencia de la fluctuación de los mercados. Las opiniones, estimaciones, predicciones y recomendaciones contenidas en este documento se basan en información que ha sido obtenida de fuentes estimadas como fidedignas pero ninguna garantía, expresa o implícita, se concede por BBVA sobre su exactitud, integridad o corrección. El presente documento no constituye una oferta ni una invitación o incitación para la suscripción o compra de valores.