

ANÁLISIS MACROECONÓMICO

España: balanza de pagos de noviembre 2014

Unidad de España

Los datos avance de la nueva contabilidad de la balanza de pagos en España estiman que el déficit por cuenta corriente acumulado a 12 meses disminuyó en noviembre. De nuevo, destaca la elevada cuantía de los movimientos de capital en noviembre, donde los residentes se animaron a invertir en activos extranjeros y los no residentes entraron en pasivos domésticos.

El acumulado a doce meses de noviembre deja la balanza por cuenta corriente con un déficit de 847 millones de euros

Con la nueva contabilidad avance de la balanza de pagos, el acumulado a 12 meses de la balanza por cuenta corriente registró en noviembre de 2014 un saldo negativo de 847 millones de euros. El saldo corriente acumulado a 12 meses registra 2 meses de balance negativo, si bien por una magnitud cada vez más reducida. En esta ocasión, con respecto al acumulado a 12 meses del mes anterior, el déficit registró un descenso de 630 millones de euros (Gráfico 1) explicado, fundamentalmente, por la mejora del déficit de la balanza de rentas en acumulado a 12 meses (de 672 millones de euros).

La contabilidad del mes de noviembre de la balanza por cuenta corriente arroja un superávit de 1.729 millones de euros (oct-14: +311 millones de euros), cifra superior a la registrada el mismo mes del año anterior (nov-13: +1.099 millones de euros). Por componentes, la balanza de bienes y servicios registró un superávit de 1.771 millones de euros (oct-14: +2.658 millones de euros; nov-13: +1.814 millones de euros) y la balanza de rentas un déficit de -42 millones de euros (oct-14: -2.347 millones de euros; nov-13: -714 millones de euros).

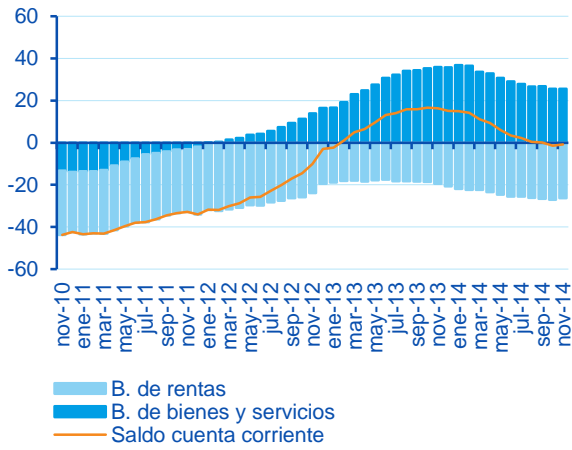
Noviembre registró movimientos de capital elevados en ambos sentidos: salida de capital residente y entrada de capital no residente

El saldo de la cuenta financiera de la balanza de pagos de noviembre de 2014 muestra un incremento de activos netos de la economía (excluido el Banco de España) frente al resto del mundo de 1.411 millones de euros (Gráfico 2). A su vez, la cuenta financiera del Banco de España arroja en noviembre un aumento neto de activos por valor de 12.276 millones de euros, cifra que refleja una caída neta del endeudamiento del sistema financiero frente al BCE por una magnitud de 9.195 millones de euros (Gráfico 2).

Desde el punto de vista de la cuenta financiera, la economía española tuvo capacidad de financiación en noviembre por una cuantía de 13.686 millones de euros. Por partidas, se observó un comportamiento diferencial de los sectores residente y no residente. En concreto, los sectores residentes aumentaron sus posiciones en activos netos frente al resto del mundo, lo que propició un movimiento de salida de capital de 26.822 millones de euros. Así, las Instituciones Financieras y Monetarias (IFMs) incrementaron posiciones en activos extranjeros por una cuantía de 15.351 millones de euros -fundamentalmente en forma de otras inversiones- mientras que el resto de la economía (excluido el Banco de España) elevó su posicionamiento en 11.044 millones de euros, instrumentalizado en inversiones de cartera (7.709 millones), otras inversiones (2.274 millones) e inversión extranjera directa (1.061 millones) (Gráfico 3).

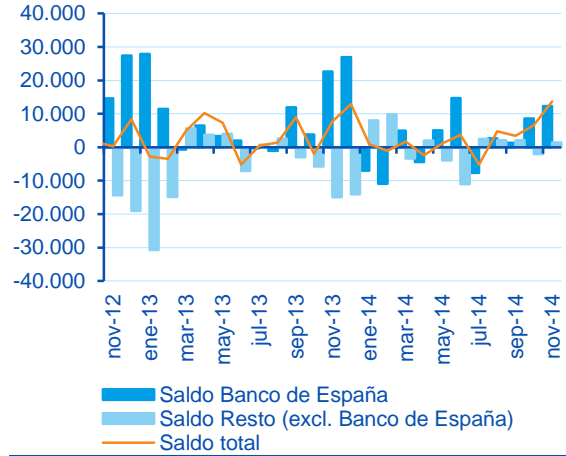
Por su parte, los sectores no residentes aumentaron sus posiciones en pasivos domésticos por una cantidad también elevada lo que propició una entrada de capital de 16.108 millones de euros en septiembre, destacando el aumento neto de pasivos de las IFMs (en torno a 14.677 millones de euros) y de las AA. PP. (en torno a 13.562 millones de euros), lo que contrasta con el desendeudamiento neto del resto de la economía (excluido el Banco de España) por una cuantía de 2.916 millones de euros (Gráfico 4).

Gráfico 1
España: balanza por cuenta corriente (miles de millones de euros, acumulado a 12 meses)



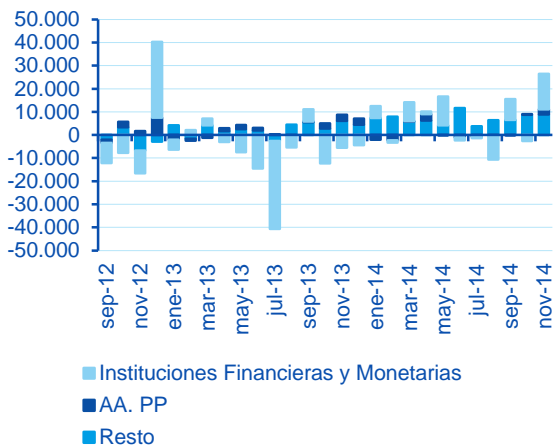
Fuente: BBVA Research a partir de Banco de España

Gráfico 2
Saldo mensual de la cuenta financiera: variación neta de activos menos variación neta de pasivos (mensual, mn de euros)



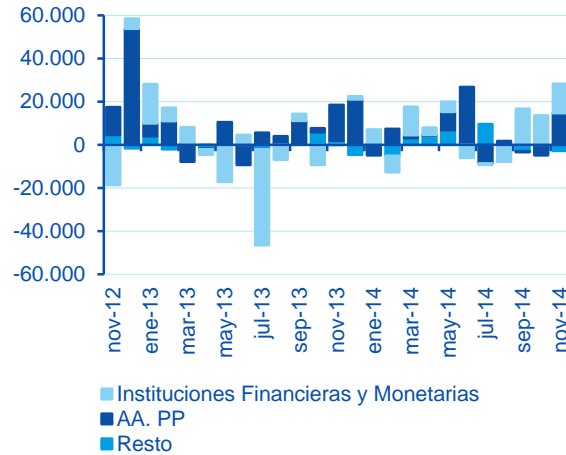
Fuente: BBVA Research a partir de Banco de España

Gráfico 3
Inversiones de España en el exterior (variación neta de activos frente al resto de mundo). Operaciones de sectores residentes, excluido Banco de España (mensual, mn de euros)



Fuente: BBVA Research a partir de Banco de España

Gráfico 4
Inversiones del exterior en España (variación neta de pasivos frente al resto de mundo). Operaciones sobre instrumentos residentes, excluido Banco de España (mensual, mn de euros)



Fuente: BBVA Research a partir de Banco de España

AVISO LEGAL

El presente documento, elaborado por el Departamento de BBVA Research, tiene carácter divulgativo y contiene datos, opiniones o estimaciones referidas a la fecha del mismo, de elaboración propia o procedentes o basadas en fuentes que consideramos fiables, sin que hayan sido objeto de verificación independiente por BBVA. BBVA, por tanto, no ofrece garantía, expresa o implícita, en cuanto a su precisión, integridad o corrección.

Las estimaciones que este documento puede contener han sido realizadas conforme a metodologías generalmente aceptadas y deben tomarse como tales, es decir, como previsiones o proyecciones. La evolución histórica de las variables económicas (positiva o negativa) no garantiza una evolución equivalente en el futuro.

El contenido de este documento está sujeto a cambios sin previo aviso en función, por ejemplo, del contexto económico o las fluctuaciones del mercado. BBVA no asume compromiso alguno de actualizar dicho contenido o comunicar esos cambios.

BBVA no asume responsabilidad alguna por cualquier pérdida, directa o indirecta, que pudiera resultar del uso de este documento o de su contenido.

Ni el presente documento, ni su contenido, constituyen una oferta, invitación o solicitud para adquirir, desinvertir u obtener interés alguno en activos o instrumentos financieros, ni pueden servir de base para ningún contrato, compromiso o decisión de ningún tipo.

Especialmente en lo que se refiere a la inversión en activos financieros que pudieran estar relacionados con las variables económicas que este documento puede desarrollar, los lectores deben ser conscientes de que en ningún caso deben tomar este documento como base para tomar sus decisiones de inversión y que las personas o entidades que potencialmente les puedan ofrecer productos de inversión serán las obligadas legalmente a proporcionarles toda la información que necesiten para esta toma de decisión.

El contenido del presente documento está protegido por la legislación de propiedad intelectual. Queda expresamente prohibida su reproducción, transformación, distribución, comunicación pública, puesta a disposición, extracción, reutilización, reenvío o la utilización de cualquier naturaleza, por cualquier medio o procedimiento, salvo en los casos en que esté legalmente permitido o sea autorizado expresamente por BBVA.