

Sistemas Financieros

Captación bancaria: menor crecimiento en abril

Saidé A. Salazar / Sirenia Vázquez / Mariana A. Torán

En abril de 2015 la tasa de crecimiento anual nominal de la captación bancaria tradicional (vista + plazo) fue 14.0%, lo que significó una reducción de 0.6 puntos porcentuales (pp) con respecto al mes anterior, y un aumento de 0.9 pp con respecto al mismo mes del año previo. La caída en la tasa de crecimiento de la captación tradicional respondió a una pérdida de dinamismo de la captación a la vista, que representó 61.7% de la captación tradicional en el periodo. En abril de 2015 la captación a la vista reportó una tasa de crecimiento anual nominal de 16.4%, 1.1 pp por debajo de lo registrado en marzo, y 1.0 pp menos que lo observado en el mismo mes del año previo. Por su parte la captación a plazo registró una tasa de crecimiento anual nominal de 10.2%, 0.1 pp por arriba de lo observado en marzo y 3.3 pp superior a lo reportado en el mismo mes del año anterior. Así, en abril de 2015 la captación a la vista representó 9.9 pp de la tasa de crecimiento de la captación tradicional (vs 10.6 pp el mes previo), mientras que la captación a plazo representó 4.0 pp (vs 4.0 el mes anterior). Es probable que la reducción en el saldo de la captación a la vista proveniente del sector público no financiero refleje mayor ejecución del gasto público. Por otro lado, el menor crecimiento del saldo de la captación a plazo proveniente de las empresas puede estar asociado a una mayor inversión de estos agentes, tal como lo comienza a apuntar el Indicador de Inversión Fija Bruta, que en marzo reportó una tasa de crecimiento de 6.6% (vs 1.4% el mes previo).

Captación a la vista: pérdida de dinamismo como resultado de menores saldos a la vista provenientes del sector público no financiero

En abril de 2015 el crecimiento anual nominal de la captación bancaria a la vista fue 16.4%, 1.1 pp por debajo de lo registrado en marzo (enero 16.8%, febrero 17.2%, marzo 17.6%). El menor desempeño de la captación a la vista respondió principalmente a una disminución en el crecimiento del saldo proveniente del sector público no financiero, que representó 7.3% del crecimiento total (vs 19.8% en marzo). El resto de los componentes registró incrementos en sus participaciones: el segmento de intermediarios financieros no bancarios representó 6.2% del crecimiento de la captación a la vista (vs 3.8% el mes anterior), el segmento de personas físicas representó 40.1% (vs 36.8% en marzo), y el segmento de empresas 46.4% (vs 39.6% el mes previo). La tasa de crecimiento promedio de la captación a la vista en los primeros cuatro meses del año ascendió a 17.0%, 1.9 pp por arriba de lo observado en el mismo periodo del año anterior. El promedio mensual de los saldos diarios de captación a la vista en el mes de abril registró una tasa de crecimiento anual nominal de 15.3% (0.9 pp por arriba de lo registrado el mes previo).¹ El menor dinamismo de la captación proveniente del sector público no financiero puede estar reflejando una mayor ejecución del gasto público, especialmente si se considera la preferencia por liquidez de este sector observada en meses previos (revelada por la mayor participación del sector público no financiero en el crecimiento de la captación a la vista observado en el primer trimestre del año: 1.3 pp en enero, 2.0 pp en febrero y 3.4 pp en marzo). En abril, la tasa de crecimiento anual nominal del gasto neto pagado del sector público fue de 4.8%, atribuible a un crecimiento del gasto no programable de 30.9% (vs -0.9% que registró el gasto programable).

¹ La información correspondiente a la tasa de crecimiento anual nominal del promedio mensual de los saldos diarios de la captación proviene del reporte sobre Captación de Recursos de la Banca Múltiple publicado por Banxico. La información correspondiente a la tasa de crecimiento anual nominal de los saldos a fin de mes de la captación proviene del reporte CF77 de Banxico (Agregados Monetarios incluyendo al sector público).

Captación a plazo: crecimiento pausado por menor vitalidad en el segmento de empresas

En abril de 2015 la tasa de crecimiento anual nominal de la captación a plazo fue 10.2%, lo que representó un aumento de 0.1 pp con respecto al mes previo (enero 12.3%, febrero 15.6%, y marzo 10.1%). Este incremento se vio impulsado principalmente por el segmento de IFNB, cuya participación en la tasa de crecimiento de la captación a plazo se elevó de 54.3% en marzo a 65.5% en abril de 2015. Le siguió la captación proveniente de personas físicas con una aportación al crecimiento de 32.9% (vs 23.9% observada el mes previo). Ambos rubros compensaron las caídas registradas en el segmento de empresas y el sector público no financiero: el primero de estos segmentos representó 3.1% de la tasa de crecimiento de la captación a plazo (vs 21.2% en marzo) y el segundo representó -1.4% (vs 0.6% el mes anterior). La tasa de crecimiento promedio de la captación a plazo en los primeros cuatro meses del año ascendió a 12.0%, 8.9 pp por arriba de lo observado en el mismo periodo de 2014. El promedio mensual de los saldos diarios de la captación a plazo en el mes de abril registró una tasa de crecimiento anual nominal de 8.6% (vs 9.7% observada en marzo de 2015). La mayor captación proveniente de los IFNB y del segmento de personas físicas puede representar señales de ahorro precautorio ante la volatilidad de los mercados financieros. Por otro lado, la reducción en el saldo de la captación de las empresas apunta hacia una mayor inversión de estos agentes, como lo revela la tasa de crecimiento anual del Indicador de Inversión Fija Bruta que ya se mencionaba al inicio de esta nota.

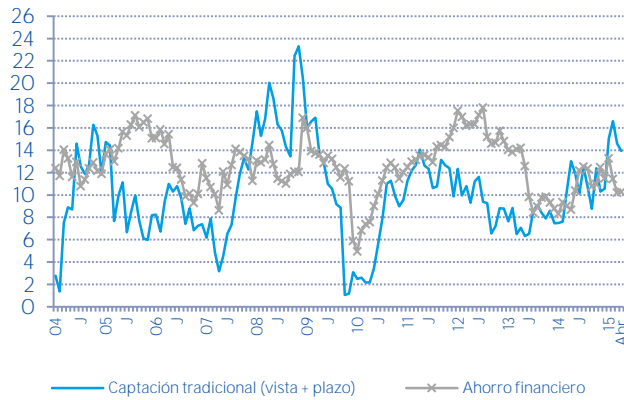
Fondos de Inversión de Deuda: continúan perdiendo terreno

En abril de 2015 la tasa de crecimiento anual nominal del saldo de la tenencia de valores en manos de los Fondos de Inversión de Deuda (FIDs) fue 8.1%, 0.3 pp por debajo de lo registrado en marzo de 2015 (enero 10.9%, febrero 9.4%, y marzo 8.5%). Con esta cifra, el saldo de la tenencia de valores en manos de los FIDs continúa perdiendo terreno, situándose en tasas de crecimiento de un dígito. El componente que registró el mayor crecimiento en su aportación a la variación porcentual total fue el saldo de la tenencia de títulos bancarios, que participó con 1.1 pp (vs 0.9 pp el mes anterior). Le siguió el saldo de la tenencia de papel privado, cuya participación pasó de -0.8 pp a -0.6 pp en el mismo periodo. El componente que registró la mayor caída fue el saldo de la tenencia de valores gubernamentales, con una participación de 7.6 pp (vs 8.0 pp el mes previo). El saldo de la tenencia de acciones de otros fondos de inversión también registró una disminución en su aportación al crecimiento, al pasar de 0.2 pp a 0.0 pp de marzo a abril. La pérdida de dinamismo que el saldo de los FIDs ha mostrado en los últimos meses puede estar asociada a una mayor preferencia por instrumentos más seguros, como los depósitos a plazo, ante un escenario de mayor volatilidad. Como ya se ha mencionado en notas anteriores, existe cierto grado de sustitución entre ambos tipos de activos.

Ahorro Financiero (AF): evolución moderada acercándose al crecimiento de un dígito

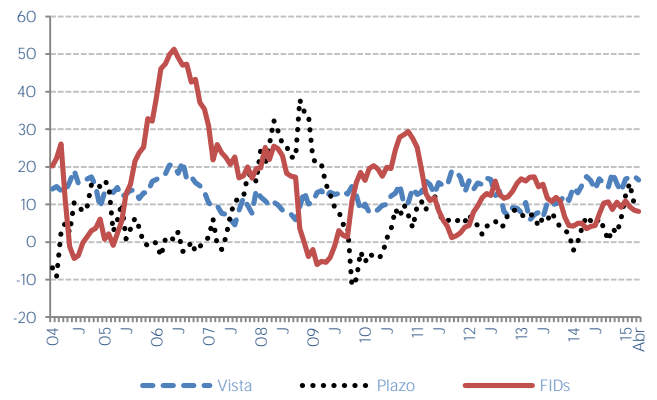
La tasa de crecimiento anual nominal del Ahorro Financiero (AF) en abril de 2015 fue 10.3%, lo que significó un aumento de 0.1 pp con respecto al mes previo, y un incremento de 1.6 pp con respecto al mismo mes del año anterior. Cabe mencionar que el AF incluye todo instrumento de ahorro, tanto bancario como no bancario.

Gráfica 1
Captación Tradicional de la Banca Comercial y Ahorro Financiero, Variación % nominal anual



Fuente: BBVA Research con datos de Banco de México

Gráfica 2
Captación a la Vista, a Plazo de la Banca Comercial y Fondos de Inversión de Deuda, Var. % nominal anual

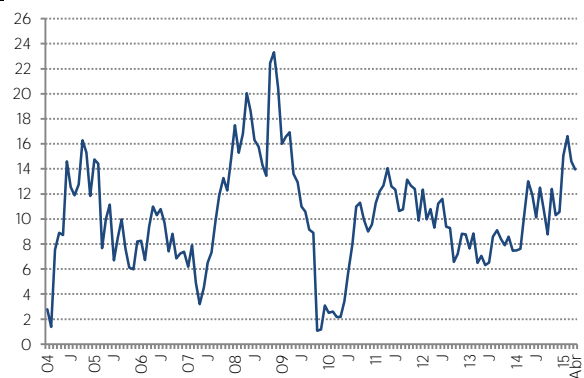


Fuente: BBVA Research con datos de Banco de México

Captación: gráficas y estadísticas

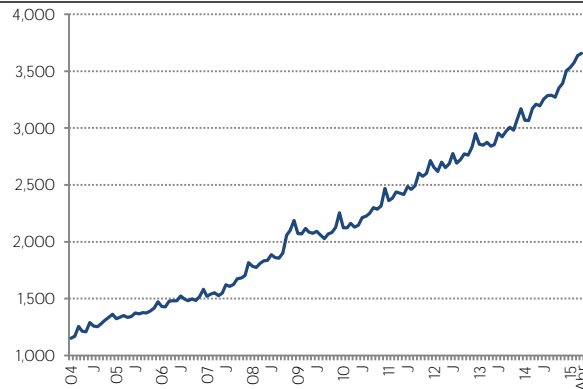
- En abril de 2015 la tasa de crecimiento anual nominal de la captación tradicional (vista + plazo) de la banca comercial fue de 14.0%.
- En ese mes la captación a la vista creció 16.4% nominal anual en tanto que la captación a plazo se elevó 10.2%.
- El Ahorro Financiero, el cual incluye todos los instrumentos de ahorro bancarios y no bancarios, creció en 10.3% nominal anual.

Gráfica 1
Captación Tradicional (vista + plazo)
Var% nominal anual



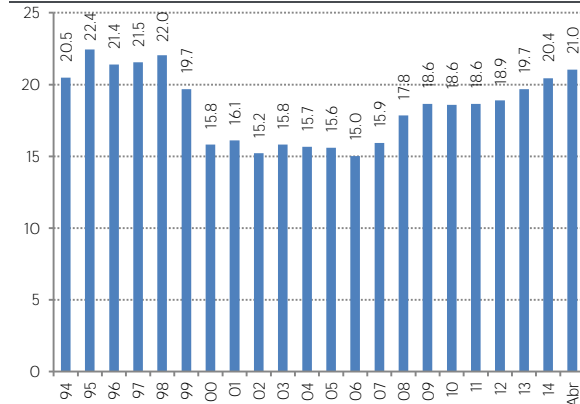
Fuente: BBVA Research datos de Banco de México

Gráfica 2
Captación Tradicional de la Banca Comercial
Saldos en mmp corrientes



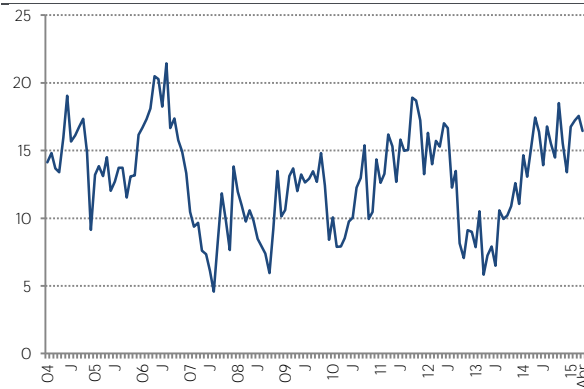
Fuente: BBVA Research datos de Banco de México

Gráfica 3
Captación Tradicional de la Banca Comercial
Proporción de PIB, %



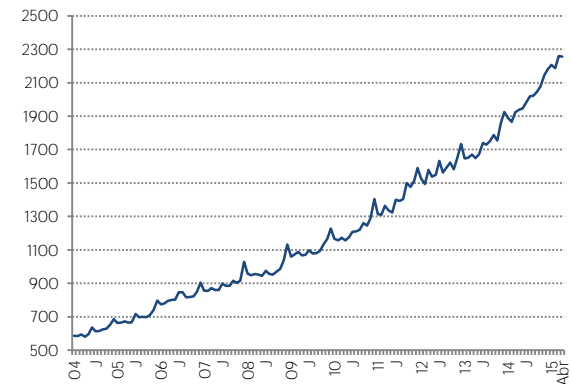
Fuente: BBVA Research datos de Banco de México e INEGI

Gráfica 4
Captación a la Vista
Var% nominal anual



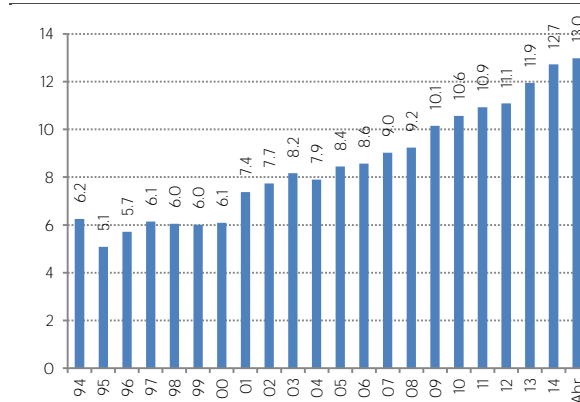
Fuente: BBVA Research datos de Banco de México

Gráfica 5
Captación a la Vista
Saldos en mmp corrientes



Fuente: BBVA Research datos de Banco de México

Gráfica 6
Captación a la Vista
Proporción de PIB, %



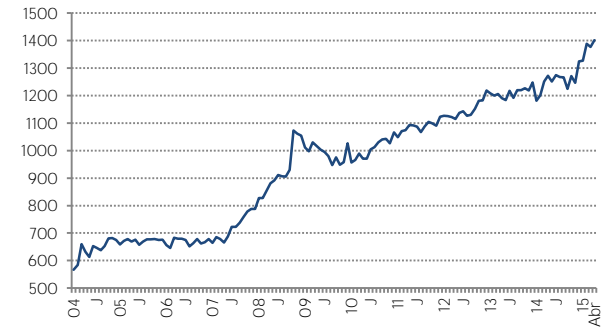
Fuente: BBVA Research datos de Banco de México e INEGI

Gráfica 7
Captación a Plazo
Var % nominal anual



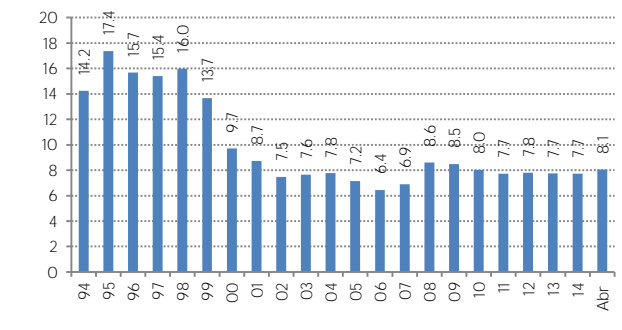
Fuente: BBVA Research datos de Banco de México

Gráfica 8
Captación a Plazo
Saldos en mmp corrientes



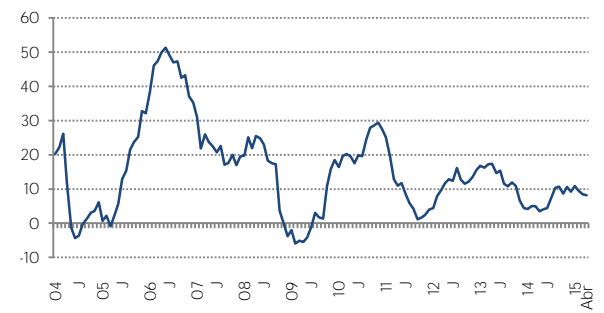
Fuente: BBVA Research datos de Banco de México

Gráfica 9
Captación a Plazo
Proporción de PIB, %



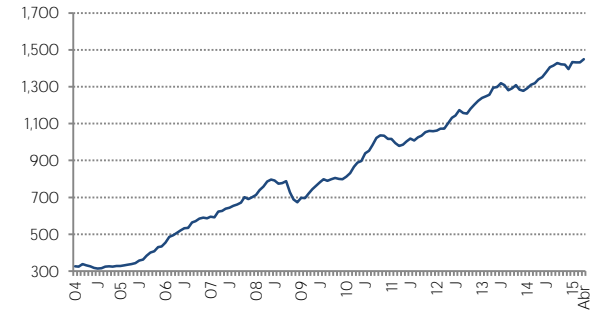
Fuente: BBVA Research datos de Banco de México e INEGI

Gráfica 10
Fondos de Inversión de Deuda
Var % nominal anual



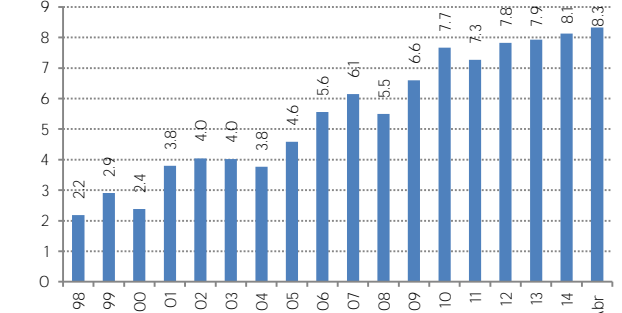
Fuente: BBVA Research datos de Banco de México

Gráfica 11
Fondos de Inversión de Deuda
Saldos en mmp corrientes



Fuente: BBVA Research datos de Banco de México

Gráfica 12
Fondos de Inversión de Deuda
Proporción de PIB, %



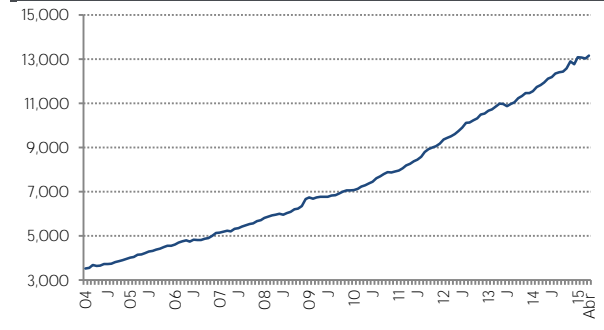
Fuente: BBVA Research datos de Banco de México e INEGI

Gráfica 13
Ahorro Financiero: M4a – billetes y monedas
Var% nominal anual



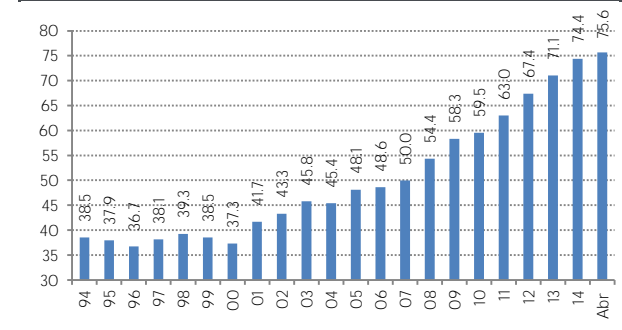
Fuente: BBVA Research datos de Banco de México

Gráfica 14
Ahorro Financiero: M4a – billetes y monedas
Saldos en mmp corrientes



Fuente: BBVA Research datos de Banco de México

Gráfica 15
Ahorro Financiero: M4a – billetes y monedas
Proporción de PIB, %



Fuente: BBVA Research datos de Banco de México e INEGI

AHORRO FINANCIERO POR COMPONENTES
Saldos a fin de periodo en miles de millones de pesos corrientes

	2010	2011	2012	E13	F	M	A	M	J	J	A	M	J	J	A	S	O	N	D	E 14	F	M	A	M	J	J	A	S	O	N	D	E 15	F	M	A			
M4a	8,504	9,835	11,263	11,361	11,413	11,537	11,656	11,653	11,552	11,643	11,723	11,907	12,023	12,174	12,247	12,322	12,503	12,591	12,700	12,883	12,974	13,121	13,194	13,223	13,391	13,724	13,699	13,997	13,990	13,963	14,090							
-Billetes y Monedas	599	666	734	697	687	692	679	689	687	681	684	682	689	712	793	770	772	768	769	778	784	784	788	789	812	830	929	911	918	933	934							
= Ahorro Financiero*	7,905	9,170	10,529	10,664	10,726	10,845	10,977	10,964	10,865	10,962	11,039	11,225	11,335	11,462	11,454	11,552	11,730	11,823	11,930	12,105	12,190	12,337	12,406	12,434	12,579	12,894	12,770	13,086	13,072	13,031	13,156							
I. Instituciones de depósito	2,968	3,265	3,566	3,482	3,456	3,466	3,467	3,474	3,564	3,529	3,597	3,622	3,638	3,727	3,839	3,790	3,773	3,901	3,982	3,931	3,991	4,007	4,011	4,016	4,105	4,151	4,280	4,375	4,399	4,453	4,460							
Banca de desarrollo	358	389	439	453	447	433	465	449	445	446	459	450	489	483	494	542	532	552	586	548	546	527	528	548	556	559	567	631	611	601	586							
Banca comercial residente (Vista + Plazo)	2,470	2,713	2,951	2,856	2,850	2,875	2,840	2,856	2,956	2,922	2,970	3,008	2,981	3,075	3,172	3,070	3,067	3,174	3,210	3,197	3,256	3,287	3,289	3,271	3,350	3,392	3,506	3,533	3,576	3,637	3,658							
Vista	1,404	1,590	1,733	1,648	1,651	1,670	1,650	1,672	1,739	1,729	1,751	1,787	1,754	1,857	1,924	1,889	1,866	1,922	1,938	1,946	1,981	2,020	2,023	2,046	2,079	2,146	2,182	2,205	2,188	2,260	2,256							
Plazo	1,066	1,124	1,219	1,209	1,199	1,206	1,190	1,184	1,218	1,192	1,219	1,220	1,227	1,219	1,247	1,181	1,201	1,251	1,273	1,251	1,275	1,267	1,266	1,225	1,271	1,247	1,324	1,327	1,389	1,377	1,402							
Agencias en el extranjero de bancos comerciales	85	104	111	109	94	93	95	101	94	93	96	93	93	93	92	96	91	92	102	101	103	106	105	105	107	112	118	122	121	124	125							
Sociedades de Ahorro y Préstamo (SAP's)	54	59	64	64	65	65	66	67	69	69	71	72	75	76	80	82	83	83	84	85	86	88	89	91	93	87	89	90	91	91	91							
II. Valores Emitidos por el Sector Público (VSP)	3,697	4,536	5,529	5,731	5,806	5,899	6,013	5,970	5,784	5,896	5,909	6,055	6,152	6,179	6,064	6,200	6,394	6,346	6,361	6,577	6,611	6,732	6,796	6,802	6,865	7,130	6,882	7,092	7,046	6,930	7,033							
Valores emitidos por el Gobierno Federal	2,651	3,352	4,230	4,365	4,452	4,566	4,679	4,617	4,407	4,457	4,471	4,625	4,692	4,721	4,635	4,669	4,863	4,841	4,845	5,035	5,113	5,207	5,262	5,234	5,332	5,580	5,351	5,548	5,488	5,396	5,448							
Brems	1	0	0	0	0	0	0	0	0	0	0	0	0	0	0	0	0	0	0	0	0	0	0	0	0	0	0	0	0	0	0	0	0	0				
Bonos IPAB	576	636	705	775	740	732	728	735	737	792	780	777	784	781	738	806	804	781	794	828	789	801	810	811	770	782	761	772	777	761	781							
Otros valores públicos	468	548	594	591	614	602	607	619	641	647	657	653	675	677	691	724	727	724	724	714	709	724	724	757	763	768	770	772	781	774	805							
III. Valores emitidos por empresas	332	383	392	403	415	417	430	439	438	441	442	443	441	438	435	435	441	443	452	449	440	435	445	446	439	432	429	431	443	451	453							
IV. SAR fuera de Siefiores	909	986	1,043	1,049	1,049	1,063	1,066	1,081	1,078	1,096	1,093	1,105	1,104	1,118	1,116	1,128	1,122	1,134	1,135	1,148	1,149	1,163	1,154	1,171	1,170	1,181	1,179	1,188	1,184	1,196	1,210							
Ahorro Financiero= I + II + III + IV*	7,905	9,170	10,529	10,664	10,726	10,845	10,977	10,964	10,865	10,962	11,039	11,225	11,335	11,462	11,454	11,552	11,730	11,823	11,930	12,105	12,190	12,337	12,406	12,434	12,579	12,894	12,770	13,086	13,072	13,031	13,156							

Instrumentos incluidos en el Ahorro Financiero y otros																																			
Siefiores	1,037	1,169	1,325	1,360	1,367	1,381	1,423	1,328	1,303	1,309	1,295	1,351	1,335	1,341	1,360	1,381	1,409	1,421	1,455	1,509	1,492	1,496	1,522	1,524	1,517	1,552	1,582	1,639	1,634	1,647	1,652				
Tenencias de VSP en poder de extranjeros	636	1,035	1,714	1,786	1,818	1,898	1,982	1,929	1,804	1,818	1,781	1,877	1,863	1,897	1,923	1,909	2,017	2,026	1,970	2,088	2,122	2,181	2,148	2,142	2,184	2,319	2,285	2,414	2,352	2,298	2,321				
Fondos de Inversión (solo deuda**)	1,018	1,058	1,223	1,240	1,247	1,257	1,294	1,298	1,320	1,308	1,281	1,291	1,309	1,284	1,277	1,292	1,310	1,320	1,340	1,351	1,378	1,406	1,414	1,429	1,422	1,421	1,395	1,433	1,433	1,431	1,449				
Fondos de Inversión (deuda y capitales***)	1,236	1,295	1,506	1,528	1,540	1,558	1,606	1,611	1,638	1,625	1,596	1,616	1,640	1,630	1,642	1,657	1,679	1,701	1,728	1,751	1,794	1,836	1,857	1,878	1,878	1,882	1,856	1,887	1,907	1,916	1,939				
Ahorro Financiero sin SAR Total***	5,968	7,023	8,169	8,258	8,314	8,403	8,487	8,555	8,483	8,557	8,652	8,769	8,896	9,003	8,987	9,053	9,206	9,272	9,340	9,449	9,549	9,678	9,731	9,739	9,892	10,161	10,018	10,264	10,259	10,191	10,294				
SAR Total (Siefiores y no Siefiores)	1,937	2,147	2,360	2,406	2,412	2,441	2,489	2,409	2,382	2,405	2,388	2,456	2,439	2,459	2,467	2,499	2,525	2,551	2,590	2,657	2,641	2,659	2,675	2,695	2,687	2,733	2,752	2,822	2,813	2,840	2,862				

Variación % Anual Nominal																																			
M4a	12.0	15.7	14.5	13.7	13.5	13.7	13.6	12.1	9.4	8.1	8.7	9.5	9.6	9.1	8.7	8.5	9.5	9.1	9.0	10.6	12.3	12.7	12.5	11.1	11.4	12.7	11.9	13.6	11.9	10.9	10.9				
-Billetes y Monedas	11.6	11.1	10.2	8.9	8.2	7.6	5.0	4.9	2.6	2.9	3.9	5.3	5.9	6.3	8.0	10.6	12.4	10.9	13.2	12.9	14.0	15.1	15.3	15.7	18.0	16.6	17.1	18.3	18.9	21.5	21.4				
= Ahorro Financiero*	12.0	16.0	14.8	14.0	13.8	14.1	14.2	12.6	9.8	8.4	9.0	9.8	9.8	9.3	8.8	8.3	9.4	9.0	8.7	10.4	12.2	12.5	12.4	10.8	11.0	12.5	11.5	13.3	11.4	10.2	10.3				

I. Instituciones de depósito	9.3	10.0	9.2	7.9	8.0	5.4	6.8	5.9	5.7	7.7	8.7	8.2	8.1	8.5	7.7	8.8	9.2	12.5	14.9	13.2	12.0	13.6	11.5	10.9	12.8	11.4	11.5	15.5	16.6	14.2	12.0				
Banca de desarrollo	5.5	8.6	12.9	11.4	7.6	2.5	9.0	3.1	1.7	8.3	11.0	9.4	12.4	12.1	12.6	19.8	19.0	27.5	26.1	22.0	22.6	18.3	15.0	21.7	13.6	15.8	14.6	16.4	14.7	8.9	-0.1				
Banca comercial residente (Vista + Plazo)	9.6	9.9	8.8	7.6	8.8	6.5	7.1	6.3	6.5	8.6	9.1	8.4	7.9	8.6	7.5	7.6	10.4	13.0	11.9	10.1	12.5	10.7	8.8	12.4	10.3	10.6	15.1	16.6	14.6	14.0					
Vista	14.3	13.3	9.0	7.9	10.5	5.8	7.3	7.9	6.5	10.6	10.0	10.2	10.9	12.6	11.0	14.6	13.1	15.1	17.4	16.4	13.9	16.8	15.5	14.5	18.5	15.3	13.4	16.8	17.2	17.6	16.4				
Plazo	3.8	5.4	8.4	7.3	6.6	7.4	6.8	4.1	6.5	5.8	7.9	5.9	3.9	3.0	2.4	-2.3	0.1	3.8	6.9	5.7	4.7	6.3	3.8	0.4	3.6	2.3	6.2	12.3	15.6	10.1	10.2				
Agencias en el extranjero de bancos comerciales	15.4	21.5	7.2	0.2	-11.4	-14.0	-10.2	3.5	-3.9	-18.9	-13.9	-8.2	-12.2	-15.1	-16.6	-11.9	-3.9	-0.7	7.1	0.0	9.5	14.3	9.5	13.8	15.0	21.1	27.7	27.0	33.4	34.4	22.6				
Sociedades de Ahorro y Préstamo (SAP's)	14.1	8.2	9.2	9.0	9.4	9.1	10.9	11.3	13.2	11.9	14.4	15.2	20.3	20.1	25.3	26.8	27.9	27.9	26.4	26.8	26.1	26.9	25.0	27.4	23.2	14.4	10.9	10.2	9.5	10.1					

AHORRO FINANCIERO POR COMPONENTES
 Saldos a fin de período en miles de millones de pesos de abril de 2015

	2010	2011	2012	E13	F	M	A	M	J	J	A	S	O	N	D	E 14	F	M	A	M	J	J	A	S	O	N	D	E 15	F	M	A
M4a	9,920	11,051	12,219	12,275	12,272	12,314	12,433	12,471	12,371	12,472	12,523	12,671	12,734	12,775	12,778	12,743	12,897	12,952	13,088	13,320	13,391	13,506	13,533	13,502	13,599	13,825	13,732	14,044	14,011	13,927	14,090
-Billetes y Monedas	699	748	796	753	739	739	725	738	736	729	731	726	729	747	827	797	797	790	793	804	809	807	809	806	825	836	931	914	920	930	934
= Ahorro Financiero*	9,221	10,302	11,422	11,523	11,533	11,575	11,708	11,734	11,635	11,743	11,792	11,945	12,005	12,028	11,951	11,946	12,100	12,162	12,296	12,516	12,582	12,699	12,724	12,696	12,774	12,989	12,801	13,131	13,091	12,997	13,156
I. Instituciones de depósito	3,461	3,668	3,868	3,762	3,716	3,699	3,698	3,718	3,816	3,780	3,842	3,854	3,853	3,911	4,005	3,919	3,892	4,013	4,104	4,065	4,119	4,125	4,114	4,101	4,169	4,182	4,291	4,390	4,405	4,441	4,460
Banca de desarrollo	418	437	476	489	481	462	496	481	477	477	491	479	518	507	516	561	549	568	604	567	563	543	542	559	565	563	568	634	612	599	586
Banca comercial residente (Vista + Plazo)	2,881	3,049	3,202	3,086	3,064	3,069	3,030	3,057	3,166	3,130	3,173	3,201	3,157	3,227	3,309	3,175	3,164	3,265	3,308	3,305	3,360	3,383	3,373	3,340	3,402	3,417	3,515	3,545	3,582	3,628	3,658
Vista	1,637	1,786	1,880	1,780	1,775	1,782	1,760	1,789	1,862	1,853	1,871	1,902	1,858	1,949	2,008	1,953	1,925	1,977	1,997	2,012	2,045	2,079	2,075	2,090	2,111	2,161	2,188	2,213	2,191	2,254	2,256
Plazo	1,244	1,262	1,322	1,306	1,290	1,287	1,270	1,267	1,304	1,277	1,302	1,298	1,299	1,279	1,301	1,222	1,239	1,287	1,312	1,294	1,316	1,304	1,298	1,251	1,291	1,256	1,327	1,332	1,391	1,374	1,402
Agencias en el extranjero de bancos comerciales	99	116	120	117	101	99	101	108	101	99	102	99	98	97	97	99	93	95	105	105	106	109	108	108	108	113	118	122	121	123	125
Sociedades de Ahorro y Préstamo (SAP's)	63	66	69	70	70	69	71	72	73	74	76	76	80	80	84	84	85	85	87	88	89	90	91	93	94	88	89	90	91	91	91
II. Valores Emitidos por el Sector Público (VSP)	4,312	5,096	5,998	6,192	6,243	6,297	6,414	6,389	6,194	6,316	6,311	6,443	6,516	6,484	6,327	6,411	6,596	6,528	6,555	6,800	6,823	6,929	6,970	6,945	6,971	7,182	6,899	7,116	7,057	6,912	7,033
Valores emitidos por el Gobierno Federal	3,092	3,766	4,589	4,716	4,787	4,873	4,991	4,941	4,719	4,775	4,776	4,922	4,970	4,954	4,836	4,829	5,017	4,980	4,994	5,206	5,277	5,359	5,397	5,344	5,415	5,621	5,365	5,567	5,496	5,382	5,448
Brems	1	0	0	0	0	0	0	0	0	0	0	0	0	0	0	0	0	0	0	0	0	0	0	0	0	0	0	0	0	0	0
Bonos IPAB	672	715	765	838	796	781	776	786	789	848	834	827	831	819	770	834	830	803	818	856	814	825	830	828	781	788	762	775	778	759	781
Otros valores públicos	546	615	645	638	660	642	647	662	686	693	702	695	715	711	721	749	749	744	743	738	732	745	743	773	775	773	772	774	782	772	805
III. Valores emitidos por empresas	387	431	425	435	446	445	459	470	469	473	472	472	467	460	454	450	455	456	466	465	454	448	457	455	446	435	440	432	444	450	453
IV. SAR fuera de Siefores	1,060	1,108	1,131	1,133	1,128	1,135	1,137	1,157	1,155	1,174	1,167	1,176	1,169	1,173	1,164	1,166	1,158	1,166	1,170	1,187	1,186	1,197	1,183	1,195	1,188	1,190	1,182	1,192	1,186	1,193	1,210
Ahorro Financiero= I + II + III + IV*	9,221	10,302	11,422	11,523	11,533	11,575	11,708	11,734	11,635	11,743	11,792	11,945	12,005	12,028	11,951	11,946	12,100	12,162	12,296	12,516	12,582	12,699	12,724	12,696	12,774	12,989	12,801	13,131	13,091	12,997	13,156

Instrumentos incluidos en el Ahorro Financiero y otros																															
Siefores	1,592	1,735	2,025	2,074	2,079	2,107	2,174	2,077	2,025	2,056	2,022	2,090	2,083	2,082	2,092	2,073	2,105	2,121	2,167	2,249	2,266	2,285	2,303	2,283	2,291	2,321	2,337	2,400	2,391	2,382	2,403
Tenencias de VSP en poder de extranjeros	742	1,163	1,859	1,930	1,954	2,026	2,114	2,065	1,932	1,947	1,903	1,998	1,973	1,991	2,006	1,974	2,081	2,084	2,030	2,159	2,190	2,244	2,203	2,187	2,218	2,336	2,290	2,422	2,356	2,292	2,321
Fondos de Inversión (solo deuda**)	1,187	1,189	1,327	1,340	1,341	1,342	1,380	1,389	1,413	1,402	1,369	1,374	1,386	1,348	1,332	1,336	1,351	1,357	1,381	1,397	1,422	1,448	1,450	1,459	1,444	1,431	1,399	1,438	1,435	1,428	1,449
Fondos de Inversión (deuda y capitales***)	1,441	1,455	1,634	1,651	1,656	1,663	1,713	1,724	1,754	1,741	1,705	1,720	1,737	1,710	1,713	1,714	1,732	1,750	1,781	1,810	1,852	1,889	1,905	1,918	1,908	1,896	1,860	1,894	1,910	1,911	1,939
Ahorro Financiero sin SAR Total***	6,569	7,459	8,266	8,315	8,327	8,334	8,398	8,499	8,455	8,513	8,603	8,680	8,753	8,772	8,695	8,707	8,837	8,875	8,958	9,080	9,129	9,217	9,238	9,218	9,295	9,478	9,282	9,538	9,514	9,422	9,542
SAR Total (Siefores y no Siefores)	2,652	2,843	3,156	3,207	3,206	3,242	3,311	3,234	3,180	3,230	3,189	3,266	3,252	3,256	3,256	3,239	3,263	3,287	3,337	3,436	3,453	3,482	3,486	3,478	3,479	3,510	3,519	3,592	3,577	3,575	3,614
Variación % Anual Real																															
M4a	7.3	11.4	10.6	10.1	9.6	9.1	8.6	7.1	5.1	4.5	5.0	5.9	6.1	5.3	4.6	3.8	5.1	5.2	5.3	6.8	8.2	8.3	8.1	6.6	6.8	8.2	7.5	10.2	8.6	7.5	7.7
-Billetes y Monedas	6.9	7.0	6.4	5.5	4.5	3.2	0.4	0.3	-1.4	-0.5	0.4	1.8	2.5	2.6	3.9	5.8	7.8	6.9	9.4	9.0	9.9	10.6	10.7	11.0	13.1	11.9	12.5	14.7	15.4	17.8	17.8
= Ahorro Financiero*	7.3	11.7	10.9	10.4	9.9	9.5	9.1	7.6	5.5	4.8	5.3	6.2	6.3	5.5	4.6	3.7	4.9	5.1	5.0	6.7	8.1	8.1	7.9	6.3	6.4	8.0	7.1	9.9	8.2	6.9	7.0
I. Instituciones de depósito	4.7	6.0	5.5	4.5	4.3	1.1	2.1	1.2	1.6	4.0	5.0	4.6	4.6	4.7	3.5	4.2	4.7	8.5	11.0	9.3	7.9	9.1	7.1	6.4	8.2	6.9	7.1	12.0	13.2	10.7	8.7
Banca de desarrollo	1.1	4.6	9.0	7.9	3.9	-1.6	4.1	-1.4	-2.3	4.7	7.3	5.8	8.8	8.1	8.3	14.6	14.1	22.9	21.8	17.8	18.2	13.7	10.4	16.8	8.9	11.2	10.1	13.0	11.4	5.6	-3.1
Banca comercial residente (Vista + Plazo)	4.9	5.8	5.0	4.2	5.1	2.1	2.3	1.6	2.3	4.9	5.5	4.4	4.8	3.4	2.9	3.2	6.4	9.2	8.1	6.1	8.1	6.3	4.4	7.8	5.9	6.2	11.6	13.2	11.1	10.6	
Vista	9.5	9.1	5.3	4.5	6.7	1.5	2.5	3.1	2.3	6.9	6.3	6.6	7.3	8.7	6.8	9.7	8.5	11.0	13.5	12.4	9.8	12.2	10.9	9.9	13.6	10.9	9.0	13.3	13.8	14.0	13.0
Plazo	-0.5	1.5	4.7	3.9	3.0	3.0	2.0	-0.5	2.4	2.3	4.3	2.4	0.5	-0.6	-1.6	-6.5	-4.0	0.0	3.3	2.1	0.9	2.1	-0.3	-3.7	-0.6	-1.8	2.0	9.0	12.3	6.7	6.9
Agencias en el extranjero de bancos comerciales	10.5	17.0	3.5	-2.9	-14.5	-17.5	-14.2	-1.1	-7.6	-21.6	-16.8	-11.2	-15.1	-18.1	-19.8	-15.7	-7.8	-4.3	3.5	-3.4	5.6	9.8	5.1	9.2	10.3	16.3	22.7	23.2	29.5	30.3	19.0</