

ANÁLISIS ECONÓMICO

EPA del 4T15: la economía española creó 525.100 empleos en 2015

Juan Ramón García / Juan Ruiz / Camilo Andrés Ulloa

El aumento de la ocupación y el retroceso de la población activa redujeron la tasa de paro hasta el 20,9% en 4T15. En el conjunto del 2015 se crearon 525,1 miles de empleos y la tasa de paro disminuyó en casi tres puntos en el último año hasta el 20,9%

La creación de empleo recuperó tracción entre octubre y diciembre

En términos brutos, el número de ocupados aumentó en 45,5 miles de personas, en línea con lo esperado (BBVA Research: 48,8 miles), y ligeramente inferior al registrado hace un año (Gráfico 1). Una vez corregida la estacionalidad del periodo (Gráfico 2), la ocupación creció en torno a 150 mil personas (0,7% t/t CVEC), lo que supone una aceleración moderada respecto al 3T15 (0,6% t/t CVEC).

Los servicios lideran el aumento de la ocupación, pero la industria se queda rezagada

Como se observa en los Cuadros 1 y 2, los servicios mostraron una evolución de la ocupación mejor que la estimada (54,9 miles de personas; BBVA Research: -15,6 miles), que se vio compensada por la caída inesperada del empleo en la industria (-55,5 miles de personas; BBVA Research: 4,1 miles) y, en menor medida, en la construcción (-24,1 miles de personas; BBVA Research: -3,9 miles). Por su parte, el empleo agrícola se comportó en línea con las expectativas (70,2 miles de personas; BBVA Research: 64,3 miles).

Cuando se corrige la estacionalidad propia del trimestre se constata que los servicios continúan liderando la mejora del mercado laboral, con un incremento de la ocupación superior que el apuntado por la [afiliación a la Seguridad Social](#) (Gráfico 3). En contrapartida, la industria destruyó inesperadamente empleo, mientras que la agricultura y la construcción exhibieron movimientos marginales y en línea con los registros.

El sector privado creó siete de cada diez empleos

El aumento de la ocupación en el 4T15 se concentró en el sector privado (25,6 miles de asalariados y 5,6 miles de trabajadores por cuenta propia). Como ilustra el Gráfico 4, el sector público también contribuyó positivamente a la creación de empleo por segundo trimestre consecutivo (14,3 miles de asalariados). Con todo, el empleo público todavía se encuentra por debajo del registrado a mediados de 2011 (306 mil asalariados menos).

La tasa de paro se redujo en 0,3 puntos hasta el 20,9%

El aumento de la ocupación y el retroceso de la población activa, mayor que el esperado, propiciaron un descenso de la tasa de desempleo hasta el 20,9%. El paro también disminuyó cuando se descuentan las variaciones por motivos estacionales; en esta ocasión, siete décimas hasta el 20,9% CVEC (Gráfico 5). Desde su máximo cíclico alcanzado en el 1T13, la tasa de desempleo CVEC se ha reducido 5,4 puntos porcentuales.

Disminución estacional de la tasa de temporalidad

El crecimiento del número de asalariados con contrato indefinido (103,4 miles de personas), unido a la caída de la contratación temporal (63,6 miles de personas), provocaron un descenso de 0,5 puntos de la tasa de temporalidad hasta el 25,7% (Gráfico 6). Sin embargo, la estacionalidad desfavorable explicó la reducción. Corregido este factor, el porcentaje de asalariados con contrato temporal se mantuvo en torno al 25,5%, tres puntos mayor que en el 1T13 (mínimo cíclico).

La recuperación del mercado de trabajo se consolidó en 2015

Durante el pasado año el mercado laboral prolongó la tendencia de mejora iniciada a mediados de 2013 (Gráficos 7 y 8). La economía española creó 525,1 miles de empleos netos entre enero y diciembre (521,9 miles en términos promedio), el 64,9% en el sector servicios y el 54,7% de naturaleza temporal. Estos resultados contribuyeron a una caída de la tasa paro de casi tres puntos hasta el 20,9% en el 4T15 (promedio anual: -2,4pp hasta el 22,1%).

Las regiones insulares lideraron el crecimiento del empleo en 2015

Las comunidades autónomas de Canarias y Baleares encabezaron la creación de empleo en 2015, con aumentos cercanos al 6%, inéditos desde 2007 (Gráfico 9). La ocupación en Andalucía, Aragón, Comunitat Valenciana y Madrid también aumentó por encima de la media nacional. En términos de desempleo, se mantuvo la elevada fragmentación territorial: las tasas de paro de las comunidades autónomas del sur (Andalucía, Canarias y Extremadura) todavía duplican a las de las regiones del norte peninsular (Navarra, País Vasco y La Rioja).

Cuadro 1

Evaluación de la previsión EPA 4T15 (variación trimestral en miles de personas)

	Previsión	Intervalo de confianza (*)	Observado	Diferencia	Ratio difer./ desv. típica
Ocupados					
Total	48,8	(-176,7 ; 274,3)	45,5	-3,3	0,0
Agricultura	64,3	(28,4 ; 100,2)	70,2	5,9	0,2
Industria	4,1	(-30,4 ; 38,5)	-55,5	-59,6	-2,2
Construcción	-3,9	(-36,6 ; 28,9)	-24,1	-20,2	-0,8
Servicios	-15,6	(-138,0 ; 106,8)	54,9	70,5	0,7
Activos					
Tasa de desempleo (% pob. activa)	21,4	(19,9 ; 22,9)	20,9	-0,5	-0,4

Nota: 80% de confianza

Fuente: BBVA Research a partir de INE

Cuadro 2

Evaluación de la previsión EPA 4T15 (variación trimestral en %)

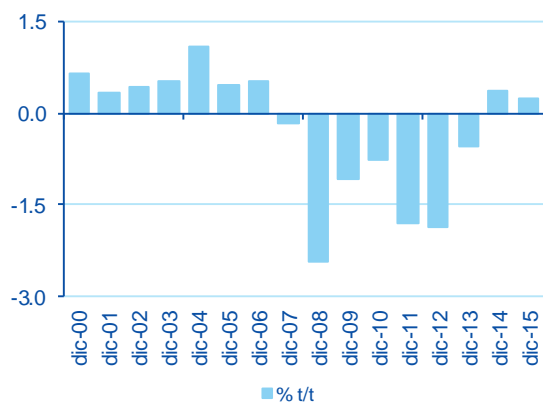
	Previsión	Intervalo de confianza (*)	Observado	Diferencia	Ratio difer./ desv. típica
Ocupados					
Total	0,3	(-1,0 ; 1,5)	0,3	0,0	0,0
Agricultura	9,1	(4,0 ; 14,1)	9,9	0,8	0,2
Industria	0,2	(-1,2 ; 1,5)	-2,2	-2,4	-2,2
Construcción	-0,4	(-3,4 ; 2,7)	-2,2	-1,9	-0,8
Servicios	-0,1	(-1,0 ; 0,8)	0,4	0,5	0,7
Activos					
Tasa de desempleo (% pob. activa)	21,4	(19,9 ; 22,9)	20,9	-0,5	-0,4

Nota: 80% de confianza

Fuente: BBVA Research a partir de INE

Gráfico 1

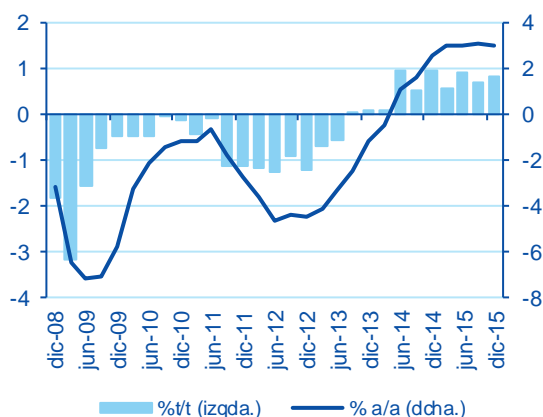
España: variación del empleo en los cuartos trimestres (% t/t)



Fuente: BBVA Research a partir de INE

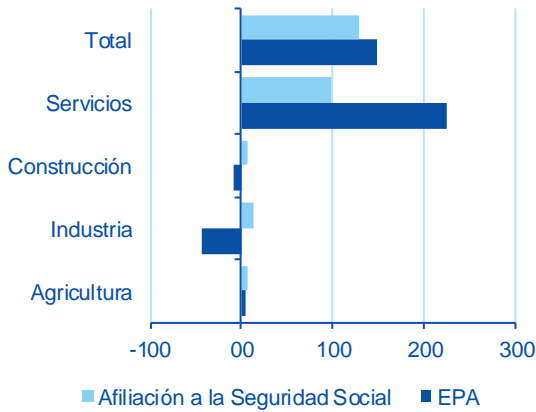
Gráfico 2

España: variación del empleo EPA (Datos CVEC)



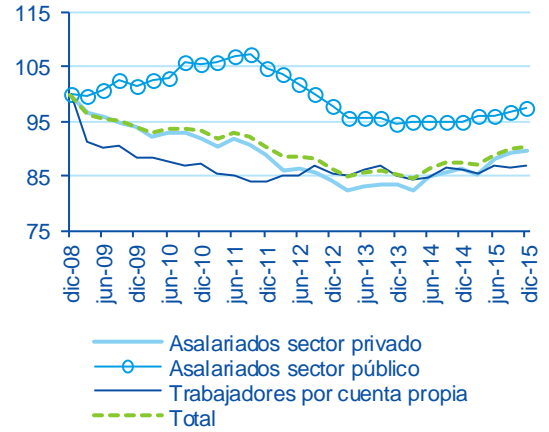
Fuente: BBVA Research a partir de INE

Gráfico 3
España: indicadores de empleo por sector en el 4T15 (Datos CVEC, miles de personas)



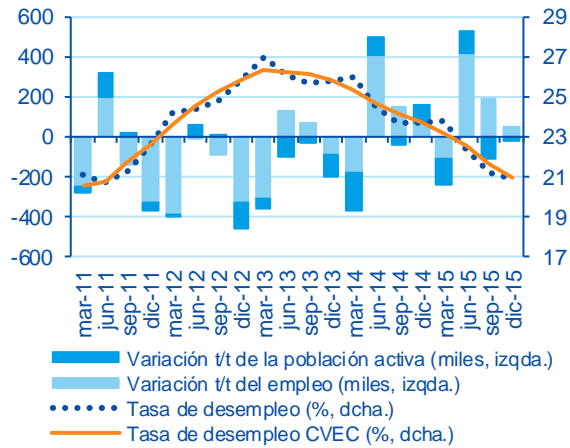
Fuente: BBVA Research a partir de INE

Gráfico 4
España: empleo por situación profesional (1T08 = 100)



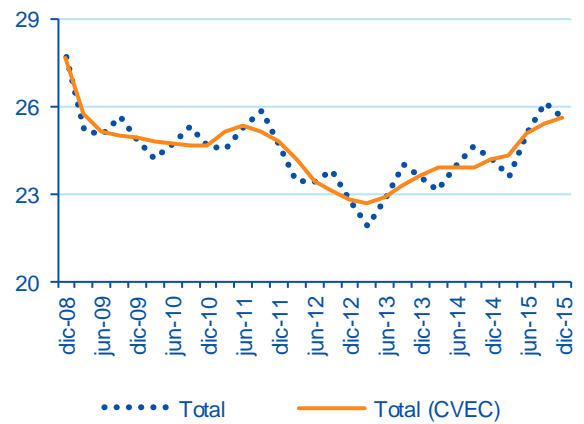
Fuente: BBVA Research a partir de INE

Gráfico 5
España: empleo, población activa y tasa de desempleo



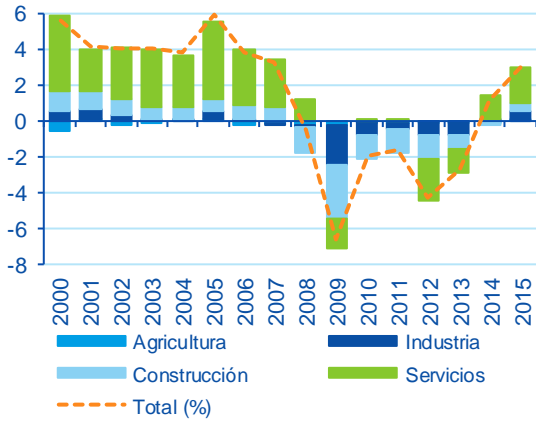
Fuente: BBVA Research a partir de INE

Gráfico 6
España: tasa de temporalidad (% de asalariados con contrato temporal)



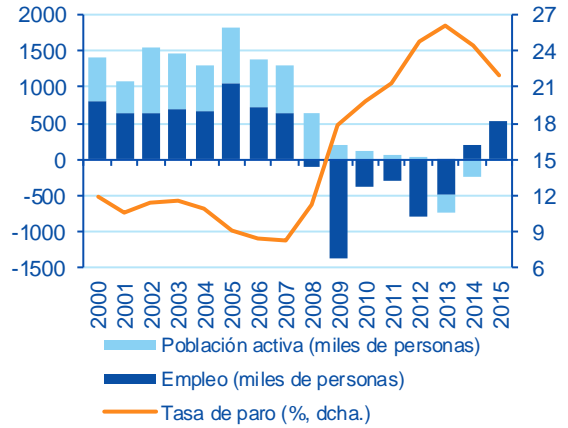
Fuente: BBVA Research a partir de INE

Gráfico 7
España: contribuciones a la variación anual del empleo (pp)



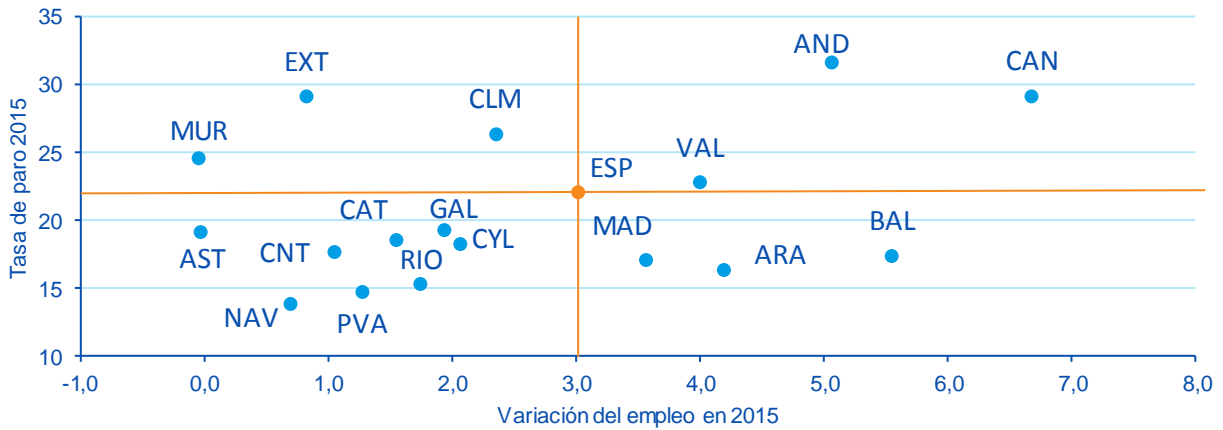
Fuente: BBVA Research a partir de INE

Gráfico 8
España: empleo, población activa y tasa de paro (Promedios anuales)



Fuente: BBVA Research a partir de INE

Gráfico 9
CC. AA.: variación del empleo y tasa de paro en 2015



Fuente: BBVA Research a partir de INE

AVISO LEGAL

El presente documento, elaborado por el Departamento de BBVA Research, tiene carácter divulgativo y contiene datos, opiniones o estimaciones referidas a la fecha del mismo, de elaboración propia o procedentes o basadas en fuentes que consideramos fiables, sin que hayan sido objeto de verificación independiente por BBVA. BBVA, por tanto, no ofrece garantía, expresa o implícita, en cuanto a su precisión, integridad o corrección.

Las estimaciones que este documento puede contener han sido realizadas conforme a metodologías generalmente aceptadas y deben tomarse como tales, es decir, como previsiones o proyecciones. La evolución histórica de las variables económicas (positiva o negativa) no garantiza una evolución equivalente en el futuro.

El contenido de este documento está sujeto a cambios sin previo aviso en función, por ejemplo, del contexto económico o las fluctuaciones del mercado. BBVA no asume compromiso alguno de actualizar dicho contenido o comunicar esos cambios.

BBVA no asume responsabilidad alguna por cualquier pérdida, directa o indirecta, que pudiera resultar del uso de este documento o de su contenido.

Ni el presente documento, ni su contenido, constituyen una oferta, invitación o solicitud para adquirir, desinvertir u obtener interés alguno en activos o instrumentos financieros, ni pueden servir de base para ningún contrato, compromiso o decisión de ningún tipo.

Especialmente en lo que se refiere a la inversión en activos financieros que pudieran estar relacionados con las variables económicas que este documento puede desarrollar, los lectores deben ser conscientes de que en ningún caso deben tomar este documento como base para tomar sus decisiones de inversión y que las personas o entidades que potencialmente les puedan ofrecer productos de inversión serán las obligadas legalmente a proporcionarles toda la información que necesiten para esta toma de decisión.

El contenido del presente documento está protegido por la legislación de propiedad intelectual. Queda expresamente prohibida su reproducción, transformación, distribución, comunicación pública, puesta a disposición, extracción, reutilización, reenvío o la utilización de cualquier naturaleza, por cualquier medio o procedimiento, salvo en los casos en que esté legalmente permitido o sea autorizado expresamente por BBVA.