

ANÁLISIS ECONÓMICO

EPA del 3T16: el empleo repunta tras la atonía del 2T16 y la tasa de paro baja del 20%

Juan Ramón García / Juan Ruiz / Camilo Andrés Ulloa

El aumento de la ocupación entre julio y septiembre (226 mil personas) fue algo mayor que el esperado y permitió que la tasa de paro cayera por debajo del 20% por primera vez en seis años. Una vez corregida la estacionalidad, se estima que el empleo cobró dinamismo (0,8% t/t) tras la sorpresa a la baja registrada en el trimestre precedente (0,4% t/t).

El empleo EPA retomó su senda de mejora durante el tercer trimestre

En términos brutos, el número de ocupados aumentó en 226,5 miles, superando ligeramente las expectativas (BBVA Research: 197,9 miles) y el crecimiento observado en los terceros trimestres de los últimos años (Gráfico 1). Una vez corregida la estacionalidad y el efecto calendario del periodo (Gráfico 2), las estimaciones del INE indican un aumento en torno a 150 mil ocupados (0,8% t/t CVEC), lo que confirma que la inesperada desaceleración registrada en el 2T16 (0,4% t/t CVEC) no adelantaba un cambio de tendencia.

Mejora generalizada, con los servicios a la cabeza

Como se observa en los Cuadros 1 y 2, el crecimiento de la ocupación se concentró principalmente en los servicios, a pesar de que crearon 10 mil empleos menos que los esperados (178,7 miles). En contrapartida, la evolución en la industria (34,2 miles), la construcción (30 miles) y la agricultura (-16,4 miles) resultó algo mejor que la anticipada aunque, en conjunto, sólo concentraron el 5% del aumento del empleo.

Cuando se corrige la estacionalidad y el calendario propios del trimestre se confirma que los servicios siguen liderando la mejora del mercado laboral, con un incremento de la ocupación en línea con el apuntado por la [afiliación a la Seguridad Social](#) (Gráfico 3). La creación de empleo en el resto de sectores productivos fue menos relevante, aunque ligeramente superior a la que apuntaban los registros mensuales.

El sector privado, responsable del aumento del empleo

Como se aprecia en el Gráfico 4, el incremento de la ocupación en el 3T16 se concentró en el sector privado (200,8 miles de asalariados y 9,6 miles de trabajadores por cuenta propia). El sector público también creó empleo entre julio y septiembre (8,9 miles de personas), pero solo por motivos estacionales. Al respecto, cabe destacar que el nivel de empleo público se encuentra por debajo de su máximo registrado en 2011 (302,7 miles de asalariados menos que en el 3T11).

La tasa de paro continuó disminuyendo...

La creación de empleo y el ligero retroceso de la población activa (-27,4 miles de personas) propiciaron una reducción de 1,1 puntos de la tasa de paro hasta el 18,9%, en línea con lo esperado. Descartada la estacionalidad, se estima que la tasa de desempleo habría disminuido seis décimas hasta el 19,4% y se sitúa en cifras de comienzos del año 2010 (Gráfico 5). Desde su máximo cíclico alcanzado en el 1T13, la tasa de paro CVEC habría descendido 6,9 puntos porcentuales.

... y la de temporalidad, aumentando

Todo el crecimiento del empleo asalariado entre julio y septiembre fue temporal (245,9 miles de personas). Este hecho, unido a la ligera disminución del número de asalariados con contrato indefinido (-29,0 miles), provocó un nuevo repunte de la tasa de temporalidad hasta el 27,0%.

La tendencia creciente de la temporalidad se mantiene cuando descontamos el efecto de la estacionalidad. Como ilustra el Gráfico 6, el porcentaje de asalariados con contrato temporal aumentó cinco décimas hasta el 26,3%, 3,6 puntos mayor que en el 1T13 (mínimo cíclico).

Navarra, Canarias y Andalucía lideraron la creación de empleo en 3T16

Las estimaciones de BBVA Research indican que Navarra encabezó el crecimiento de la ocupación en el tercer trimestre (3,6% t/t CVEC), lo que responde, al menos en parte, a la caída del 2,5% en el 2T16. El empleo en Canarias y Andalucía también se incrementó por encima del 1,5% t/t. Asimismo, la ocupación en la cornisa cantábrica aumentó a tasas superiores a las registradas en el promedio 2014-2015. En el lado negativo destacan Aragón, La Rioja y Castilla-La Mancha, que destruyeron empleo en términos desestacionalizados (Gráfico 7).

Respecto al paro, se mantiene una elevada fragmentación territorial. Las regiones del suroeste peninsular y Canarias continúan con una tasa de desempleo superior al 25%, cifra que duplica a la de las comunidades forales (Gráfico 8).

Cuadro 1

Evaluación de la previsión EPA 3T16 (variación trimestral en miles de personas)

	Previsión	Intervalo de confianza (*)	Observado	Diferencia	Ratio difer./ desv. típica
Ocupados					
Total	197,9	(-17,9 ; 413,6)	226,5	28,6	0,2
Agricultura	-33,5	(-57,6 ; -9,5)	-16,4	17,1	0,9
Industria	26,9	(-9,1 ; 63,0)	34,2	7,3	0,3
Construcción	15,8	(-14,5 ; 46,1)	30,0	14,2	0,6
Servicios	188,7	(63,3 ; 314,1)	178,7	-10,0	-0,1
Activos	-51,8	(-144,7 ; 41,2)	-27,4	24,4	0,3
Tasa de desempleo (% pob. activa)	18,9	(17,5 ; 20,4)	18,9	0,0	0,0

Nota: 80% de confianza

Fuente: BBVA Research a partir de INE

Cuadro 2

Evaluación de la previsión EPA 3T16 (variación trimestral en %)

	Previsión	Intervalo de confianza (*)	Observado	Diferencia	Ratio difer./ desv. típica
Ocupados					
Total	1,1	(-0,1 ; 2,3)	1,2	0,2	0,2
Agricultura	-4,4	(-7,6 ; -1,3)	-2,2	2,3	0,9
Industria	1,1	(-0,4 ; 2,5)	1,4	0,3	0,3
Construcción	1,5	(-1,3 ; 4,3)	2,8	1,3	0,6
Servicios	1,4	(0,5 ; 2,2)	1,3	-0,1	-0,1
Activos	-0,2	(-0,6 ; 0,2)	-0,1	0,1	0,3
Tasa de desempleo (% pob. activa)	18,9	(17,5 ; 20,4)	18,9	0,0	0,0

Nota: 80% de confianza

Fuente: BBVA Research a partir de INE

Gráfico 1
España: variación del empleo en los terceros trimestres (% t/t)

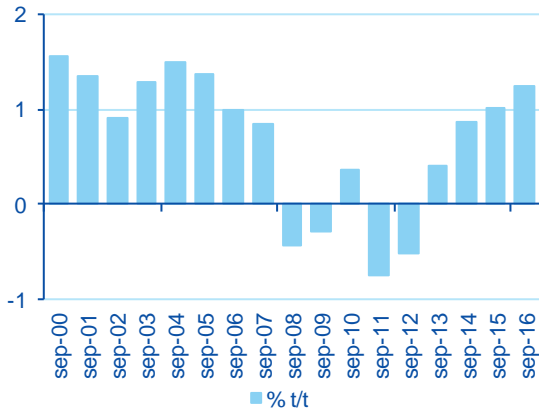


Gráfico 2
España: variación del empleo EPA (Datos CVEC)

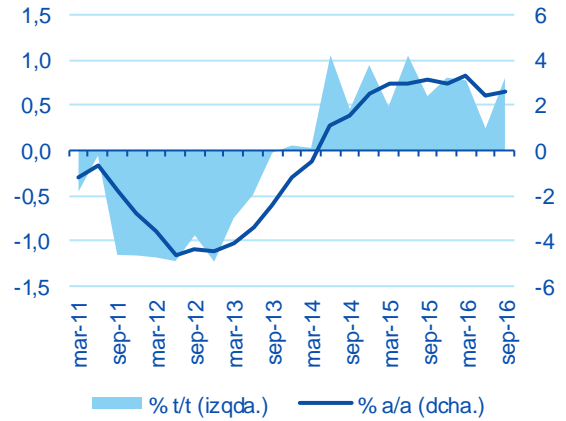


Gráfico 3
España: indicadores de empleo por sector en el 3T16 (Datos CVEC, miles de personas)

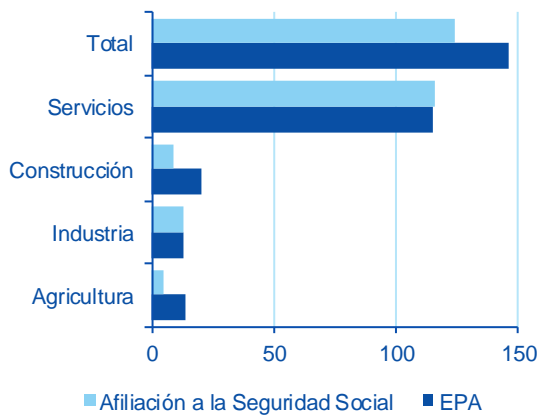


Gráfico 4
España: empleo por situación profesional (1T11 = 100)

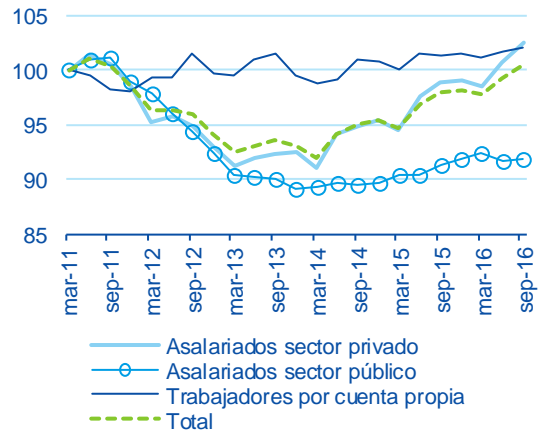


Gráfico 5
España: empleo, paro y tasa de desempleo

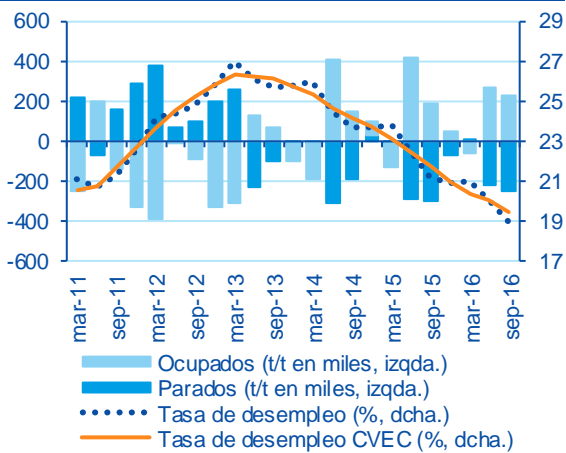
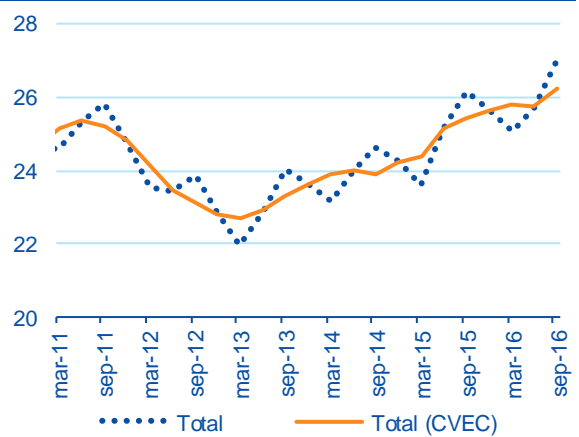
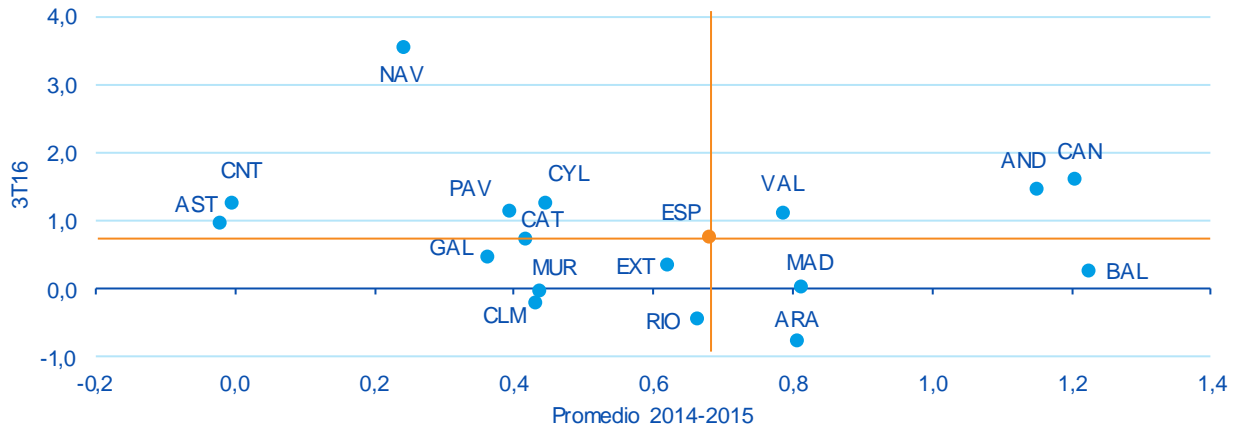


Gráfico 6
España: tasa de temporalidad (% de asalariados con contrato temporal)



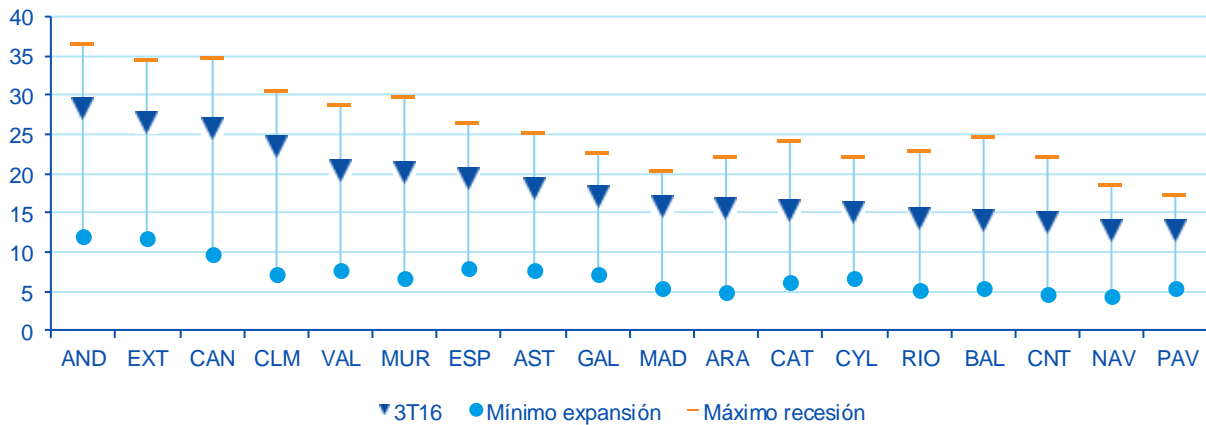
Fuente: BBVA Research a partir de INE

Gráfico 7
España: crecimiento trimestral del empleo por CC.AA. (Datos CVEC, %)



Fuente: BBVA Research a partir de INE

Gráfico 8
España: evolución de la tasas de paro por CC.AA. (Datos CVEC, %)



Fuente: BBVA Research a partir de INE

AVISO LEGAL

El presente documento, elaborado por el Departamento de BBVA Research, tiene carácter divulgativo y contiene datos, opiniones o estimaciones referidas a la fecha del mismo, de elaboración propia o procedentes o basadas en fuentes que consideramos fiables, sin que hayan sido objeto de verificación independiente por BBVA. BBVA, por tanto, no ofrece garantía, expresa o implícita, en cuanto a su precisión, integridad o corrección.

Las estimaciones que este documento puede contener han sido realizadas conforme a metodologías generalmente aceptadas y deben tomarse como tales, es decir, como previsiones o proyecciones. La evolución histórica de las variables económicas (positiva o negativa) no garantiza una evolución equivalente en el futuro.

El contenido de este documento está sujeto a cambios sin previo aviso en función, por ejemplo, del contexto económico o las fluctuaciones del mercado. BBVA no asume compromiso alguno de actualizar dicho contenido o comunicar esos cambios.

BBVA no asume responsabilidad alguna por cualquier pérdida, directa o indirecta, que pudiera resultar del uso de este documento o de su contenido.

Ni el presente documento, ni su contenido, constituyen una oferta, invitación o solicitud para adquirir, desinvertir u obtener interés alguno en activos o instrumentos financieros, ni pueden servir de base para ningún contrato, compromiso o decisión de ningún tipo.

Especialmente en lo que se refiere a la inversión en activos financieros que pudieran estar relacionados con las variables económicas que este documento puede desarrollar, los lectores deben ser conscientes de que en ningún caso deben tomar este documento como base para tomar sus decisiones de inversión y que las personas o entidades que potencialmente les puedan ofrecer productos de inversión serán las obligadas legalmente a proporcionarles toda la información que necesiten para esta toma de decisión.

El contenido del presente documento está protegido por la legislación de propiedad intelectual. Queda expresamente prohibida su reproducción, transformación, distribución, comunicación pública, puesta a disposición, extracción, reutilización, reenvío o la utilización de cualquier naturaleza, por cualquier medio o procedimiento, salvo en los casos en que esté legalmente permitido o sea autorizado expresamente por BBVA.