

España | Crecimiento del PIB regional: 1ª estimación de la Contabilidad Regional de 2017

Giancarlo Carta, Pep Ruiz

El INE ha publicado la primera estimación del crecimiento del PIB de 2017 por comunidades autónomas en España (Contabilidad Regional de España, CRE). Los resultados muestran que el crecimiento fue mayor en el este y el norte de España, favorecidas por el sector industrial y las exportaciones de bienes, mientras que las regiones del centro peninsular, con la excepción de Madrid, son las que habrían mostrado un menor dinamismo. En todo caso, y con la excepción de Andalucía, las previsiones de BBVA Research adelantaron bien el crecimiento en las comunidades de mayor tamaño.

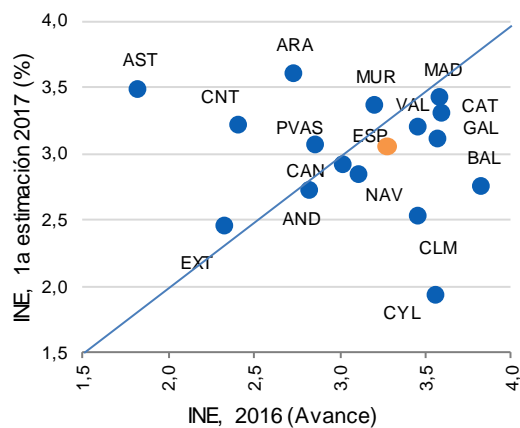
- **Los resultados publicados por el INE implican que se produjo una importante aceleración en cuatro comunidades del norte de España en 2017:** Asturias (+1,6 puntos porcentuales, pp hasta el 3,5%), Aragón (+0,9pp, 3,6%), Cantabria y La Rioja (+0,8pp, hasta el 3,2% y el 1,8% respectivamente). Por el contrario, en Castilla y León (-1,6pp, hasta el 1,9%), Balears (-1,1pp, 2,7%) y Castilla-La Mancha (-0,9pp, 2,5%) se produjeron las desaceleraciones más relevantes (Gráfico 1).¹
- **Los datos del INE se muestran en línea con el escenario de BBVA Research en las principales comunidades.**² Así, los errores en la previsión de crecimiento de 2017 de BBVA Research fueron menores para las comunidades autónomas de mayor tamaño. En particular, no hubo desviación en Madrid, la Comunitat Valenciana y Extremadura. Además, la desviación fue de una décima en Murcia, de dos en Navarra y de tres en Cataluña y Galicia (Gráfico 2 y Cuadro 1).
- **El comportamiento fue más favorable de lo esperado por BBVA Research en cuatro CC.AA.:** Asturias (+1,1 pp), Cantabria (+0,7 pp), Aragón (+0,5 pp) y País Vasco (+0,4 pp).
- **Por el contrario, fue más negativo de lo esperado en Balears (-1,2 pp), La Rioja (-1,1 pp), Castilla-La Mancha (-0,8 pp), Canarias y Castilla y León (-0,7pp) y Andalucía (-0,5 pp). BBVA Research publicará a mediados de abril una actualización de sus previsiones de crecimiento del PIB por comunidad autónoma para 2018 y 2019 consistente con los datos hoy publicados.**
- Desde el punto de vista de la oferta, se puede observar que **las regiones con un alto peso de la actividad industrial se habrían beneficiado de la recuperación de su demanda.** Es el caso de Aragón, Asturias, Cantabria, donde la contribución del sector industrial aumenta en más de un punto respecto a la aportación en 2016, y en País Vasco y La Rioja, en las que lo hace en 6 décimas. Por el contrario, **el sector del comercio, las reparaciones y la hostelería habría reducido su contribución al crecimiento en Balears en 6 décimas.** En este sentido, **sorprende que en aquellas comunidades más orientadas a los servicios el aumento de la afiliación a la Seguridad Social no se traslade a una aceleración del PIB.** Así, la afiliación creció por segundo año por encima del 5,5% en Balears, y se aceleró hasta el 5,0% en Canarias y el 4,0% en Murcia y la Comunitat Valenciana.

¹ En el mes de diciembre de 2018 el INE publicará una revisión de los datos publicados hoy. En la de diciembre pasado, las revisiones a la baja sobre el crecimiento del PIB de 2016 fueron importantes en La Rioja y Canarias (-0,5 pp). Por el contrario, se aumentó el crecimiento en Castilla-La Mancha (4 décimas) y Castilla y León y Extremadura (3 décimas). Además, también se revisó al alza el crecimiento de 2015 en Murcia (2,5 pp al alza), Galicia (1 pp) Castilla-La Mancha (0,7 pp) y Cataluña y Navarra (0,5 pp). Por el contrario, se revisaron a la baja Aragón (-0,7 pp) y la Comunitat Valenciana (-0,3 pp).

² Véase, al respecto, el Observatorio regional de BBVA Research del primer trimestre de 2018, disponible [aquí](#).

Gráfico 1

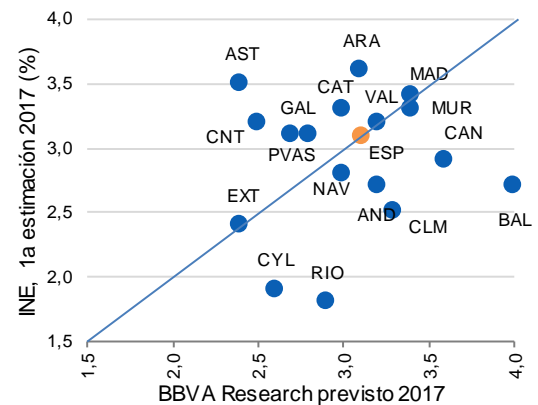
Crecimiento del PIB en 2016 y 2017 (% a/a)



Fuente: BBVA Research e INE

Gráfico 2

Crecimiento del PIB en 2017 (%):
BBVA Research vs. Contabilidad Regional de España (% a/a)



Fuente: BBVA Research e INE

Cuadro 1

Crecimiento del PIB en por CCAA

BBVA Research (previsiones febrero 2018)

	Contabilidad Regional INE	2017	Error de previsión	2018	2019
Andalucía	2,7	3,2	-0,5	2,5	2,4
Aragón	3,6	3,1	0,5	2,4	2,4
Asturias	3,5	2,4	1,1	2,3	2,0
Baleares	2,7	4,0	-1,3	3,0	2,6
Canarias	2,9	3,6	-0,7	2,9	2,5
Cantabria	3,2	2,5	0,7	2,4	2,1
Castilla y León	1,9	2,6	-0,7	2,6	2,3
Castilla-La Mancha	2,5	3,3	0,8	2,7	2,4
Cataluña	3,3	3,0	0,3	2,1	2,0
Extremadura	2,4	2,4	0,0	2,4	2,3
Galicia	3,1	2,8	0,3	2,6	2,3
Madrid	3,4	3,4	0,0	2,7	2,7
Murcia	3,3	3,4	-0,1	2,5	2,3
Navarra	2,8	3,3	0,2	2,8	2,4
País Vasco	2,1	2,7	0,6	2,9	2,5
Rioja (La)	1,8	2,9	-1,1	2,5	2,5
C. Valenciana	3,2	3,2	0,0	2,4	2,4
España	3,1	3,1	0,0	2,5	2,3
Error Cuadrático medio (ECM)			0,4		
ECM ponderado			0,2		

Fuente: BBVA Research

AVISO LEGAL

El presente documento, elaborado por el Departamento de BBVA Research, tiene carácter divulgativo y contiene datos, opiniones o estimaciones referidas a la fecha del mismo, de elaboración propia o procedentes o basadas en fuentes que consideramos fiables, sin que hayan sido objeto de verificación independiente por BBVA. BBVA, por tanto, no ofrece garantía, expresa o implícita, en cuanto a su precisión, integridad o corrección.

Las estimaciones que este documento puede contener han sido realizadas conforme a metodologías generalmente aceptadas y deben tomarse como tales, es decir, como previsiones o proyecciones. La evolución histórica de las variables económicas (positiva o negativa) no garantiza una evolución equivalente en el futuro.

El contenido de este documento está sujeto a cambios sin previo aviso en función, por ejemplo, del contexto económico o las fluctuaciones del mercado. BBVA no asume compromiso alguno de actualizar dicho contenido o comunicar esos cambios.

BBVA no asume responsabilidad alguna por cualquier pérdida, directa o indirecta, que pudiera resultar del uso de este documento o de su contenido.

Ni el presente documento, ni su contenido, constituyen una oferta, invitación o solicitud para adquirir, desinvertir u obtener interés alguno en activos o instrumentos financieros, ni pueden servir de base para ningún contrato, compromiso o decisión de ningún tipo.

Especialmente en lo que se refiere a la inversión en activos financieros que pudieran estar relacionados con las variables económicas que este documento puede desarrollar, los lectores deben ser conscientes de que en ningún caso deben tomar este documento como base para tomar sus decisiones de inversión y que las personas o entidades que potencialmente les puedan ofrecer productos de inversión serán las obligadas legalmente a proporcionarles toda la información que necesiten para esta toma de decisión.

El contenido del presente documento está protegido por la legislación de propiedad intelectual. Queda expresamente prohibida su reproducción, transformación, distribución, comunicación pública, puesta a disposición, extracción, reutilización, reenvío o la utilización de cualquier naturaleza, por cualquier medio o procedimiento, salvo en los casos en que esté legalmente permitido o sea autorizado expresamente por BBVA.