

España: la tendencia positiva del mercado laboral se mantuvo en febrero

Giancarlo Carta / Juan Ramón García / Camilo Andrés Ulloa

2 de marzo de 2018

Los registros del mercado laboral cumplieron las expectativas en febrero. La afiliación a la Seguridad Social aumentó en 81,5 miles de personas y el desempleo se redujo en 6,3 miles. Descontada la estacionalidad del periodo, se estima que el empleo creció en 57 mil personas y que el paro cayó en 22 mil.

La afiliación conservó la inercia positiva

La afiliación a la Seguridad Social aumentó en 81,5 miles de personas en febrero, en línea con lo anticipado (BBVA Research: 86,6 miles). Así, el incremento relativo de la ocupación fue similar al registrado hace un año y mejoró los observados en los meses de febrero de la presente década (Gráfico 1). Cuando se corrigen las cifras de las variaciones estacionales propias del periodo (CVEC), las estimaciones de BBVA Research indican que el número de afiliaciones creció en 57 mil personas CVEC, en línea con el aumento del pasado mes (Gráfico 2).

En términos interanuales, la afiliación aumentó el 3,5% y se comportó en línea con lo esperado en todas las comunidades autónomas, a pesar de la incertidumbre. Por encima de la media destacaron Baleares, Canarias, la Comunidad de Madrid y la Comunitat Valenciana. Asturias, Castilla y León, Extremadura y Cantabria registraron los crecimientos más modestos (Cuadro 1).

Todos los sectores no agrarios crearon empleo

Como se observa en el Cuadro 2, la ocupación evolucionó según lo esperado en todos los sectores. Los servicios explicaron la mayor parte de la mejora registrada en febrero, con un aumento de la afiliación de 63,8 miles de personas. Por su parte, la industria y la construcción crearon conjuntamente 39,4 miles de empleos (BBVA Research: 47,9 miles), mientras que el número de afiliados en la agricultura se redujo en 21,8 miles (BBVA Research: -22,6 miles).

Las estimaciones de BBVA Research indican que los servicios siguen liderando la creación de empleo tras descontar la estacionalidad del periodo (41 mil personas CVEC) (Gráfico 3). La contribución de los restantes sectores también fue positiva, aunque menor: la industria y la construcción crearon conjuntamente cerca de 12 mil empleos CVEC, mientras que en la agricultura apenas varió el nivel de ocupación.

La temporalidad se estabilizó

En febrero se firmaron 1.546.400 contratos, el 6,5% más que hace un año. Descontadas las variaciones por motivos estacionales, también se aprecia un repunte mensual de la contratación (38 mil contratos más que en enero) debido tanto al avance de los indefinidos como de los temporales (Gráfico 4). En consecuencia, la ratio de temporalidad se mantuvo estable en el 90,6% CVEC.

El paro continuó disminuyendo...

El desempleo se comportó ligeramente mejor de lo esperado por segundo mes consecutivo, con un descenso de 6,3 miles de personas (BBVA Research: +1,9 miles). Como se aprecia en el Gráfico 5, la caída relativa del paro fue

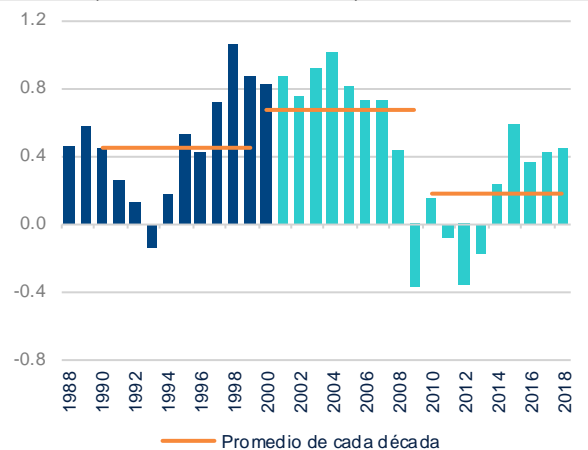
similar a la registrada hace un año, y contrasta con el incremento promedio de los meses de febrero de la última década. Las estimaciones de BBVA Research sugieren que, corregida la estacionalidad, el desempleo se redujo en torno a 22 mil personas el pasado mes, en línea con las cifras de los últimos cinco meses (Gráfico 6).

... sobre todo, en los servicios

El sector servicios fue el responsable principal de la caída del desempleo en febrero (-15,1 miles de personas). También descendió el número de parados procedentes de la industria (-4,0 miles de personas) y la construcción (-3,8 miles), lo que fue suficiente para compensar la contribución negativa de la agricultura y el colectivo sin empleo anterior (Cuadro 3).

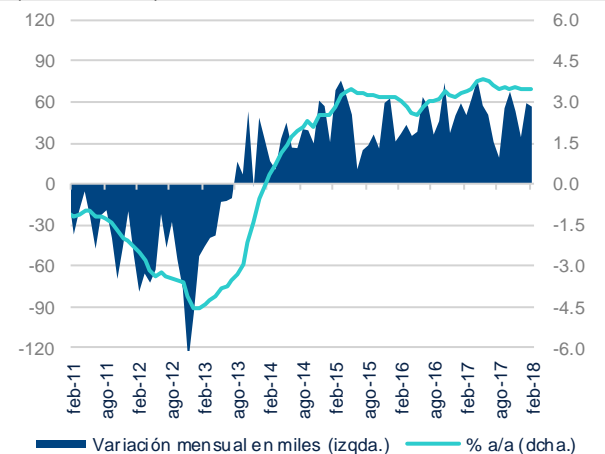
Descontada la estacionalidad negativa, las estimaciones de BBVA Research indican que el desempleo continuó disminuyendo de forma generalizada el pasado mes, sobre todo en los servicios (16 mil parados menos) (Gráfico 7).

Gráfico 1. Afiliación media a la Seguridad Social en febrero (variación mensual en %)



Nota: fin de periodo hasta 2001; media mensual desde entonces.
Fuente: BBVA Research a partir de MEYSS

Gráfico 2. Afiliación media a la Seguridad Social (datos CVEC)



Fuente: BBVA Research a partir de MEYSS

Cuadro 1. Afiliación a la Seguridad Social, media mensual. Evaluación de la predicción por CCAA, feb-18

Variación interanual en %

	Previsión	Observado	Error=O-P	Intervalo de confianza (*)	
Andalucía	3,5	3,5	0,0	3,1	3,9
Aragón	3,6	3,6	0,0	3,2	4,0
Asturias	1,8	1,7	-0,1	1,3	2,2
Illes Balears	4,1	4,7	0,6	3,2	5,1
Canarias	4,5	4,7	0,1	3,9	5,2
Cantabria	2,7	2,2	-0,6	2,2	3,3
Castilla y León	2,0	2,0	0,1	1,6	2,4
Castilla-La Mancha	4,2	3,7	-0,6	3,5	4,9
Cataluña	3,4	3,5	0,1	3,0	3,7
Comunitat Valenciana	3,8	4,0	0,2	3,2	4,5
Extremadura	2,2	2,2	0,0	1,5	2,8
Galicia	2,5	2,6	0,1	2,1	2,9
Madrid	4,2	4,1	-0,1	3,7	4,6
Murcia	3,8	3,5	-0,3	3,0	4,7
Navarra	3,6	3,8	0,2	3,0	4,1
País Vasco	2,2	2,2	0,0	1,9	2,6
La Rioja	2,9	2,8	-0,1	2,1	3,7
España	3,5	3,5	0,0	3,2	3,8

(*) IC al 80%

Fuente: BBVA Research a partir de MEYSS

Cuadro 2. Afiliación a la Seguridad Social, media mensual. Evaluación de la predicción, feb-18

Variación mensual en miles de personas

	Previsión	Observado	Error=O-P	Intervalo de confianza (*)		Error/desv. típica
Sector primario	-22.6	-21.8	0.8	-34.4	-10.8	0.1
Industria	17.0	15.9	-1.1	11.5	22.5	-0.3
Construcción	30.9	23.6	-7.3	23.3	38.4	-1.2
Servicios	61.3	63.8	2.5	33.2	89.5	0.1
Total	86.6	81.5	-5.1	33.6	139.5	-0.1

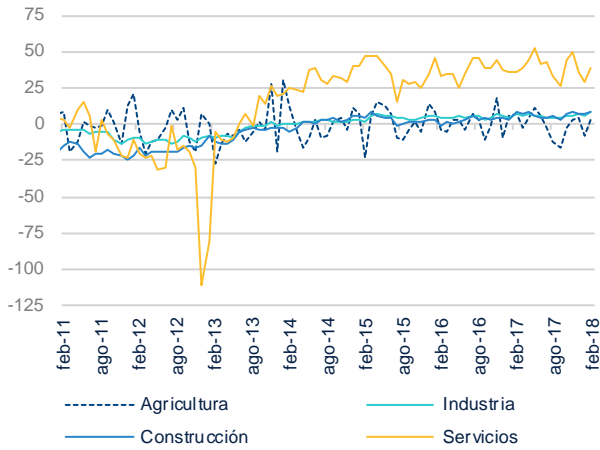
Variación mensual en %

	Previsión	Observado	Error=O-P	Intervalo de confianza (*)		Error/desv. típica
Sector primario	-2.0	-1.9	0.1	-3.0	-0.9	0.1
Industria	0.8	0.7	-0.1	0.5	1.0	-0.3
Construcción	2.7	2.1	-0.6	2.1	3.4	-1.2
Servicios	0.4	0.5	0.0	0.2	0.6	0.1
Total	0.5	0.4	0.0	0.2	0.8	-0.1

(*) IC al 80%

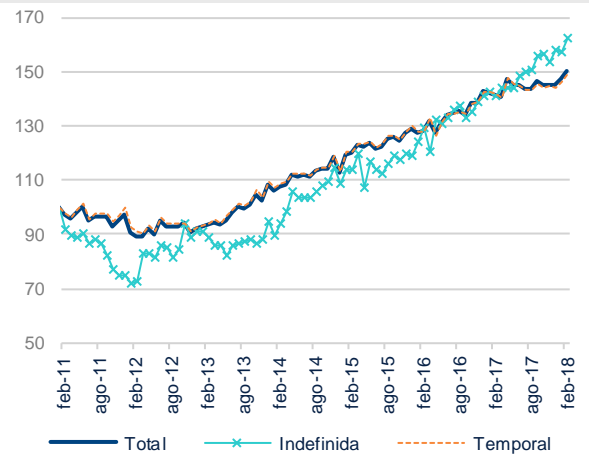
Fuente: BBVA Research a partir de MEYSS

Gráfico 3. Afiliación media a la Seguridad Social por sectores (variación mensual en miles de personas, datos CVEC)



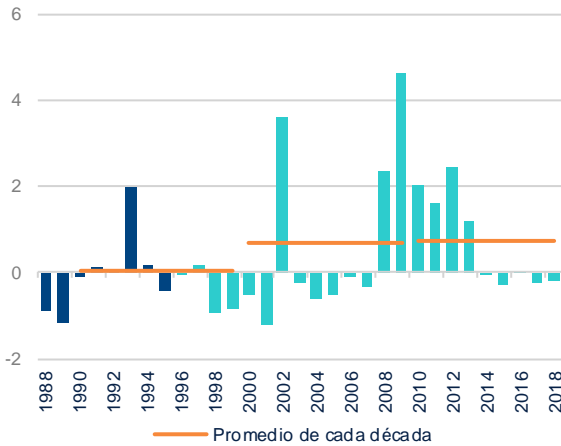
Fuente: BBVA Research a partir de MEYSS

Gráfico 4. Evolución de la contratación (ene-11 = 100, datos CVEC)



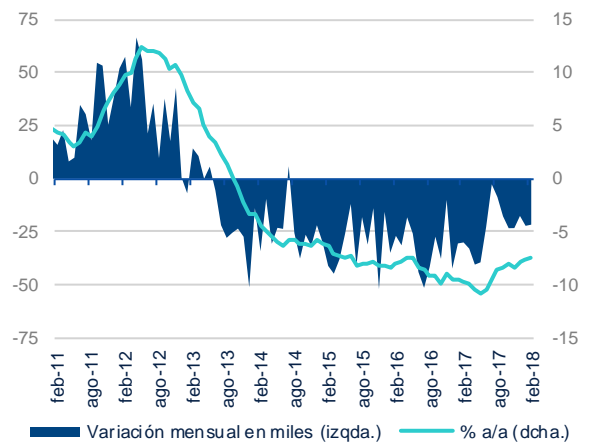
Fuente: BBVA Research a partir de MEYSS

Gráfico 5. Desempleo registrado en febrero (variación mensual en %)



Nota: 1990-1995: metodología SILE; ene-96-abr-05: simulación SISPE; en adelante: SISPE
Fuente: BBVA Research a partir de MEYSS

Gráfico 6. Desempleo registrado (datos CVEC)



Fuente: BBVA Research a partir de MEYSS

Cuadro 3. Desempleo registrado, último día de mes. Evaluación de la predicción, feb-18

Variación mensual en miles de personas

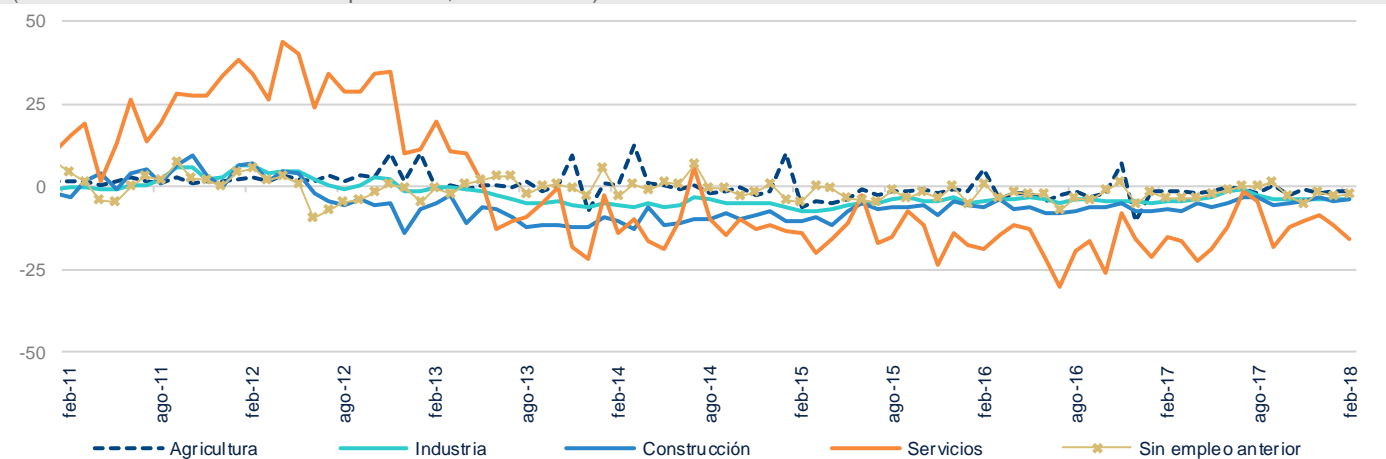
	Previsión	Observado	Error=O-P	Intervalo de confianza (*)		Error/desv. típica
Sin empleo anterior	5.0	5.8	0.8	0.0	10.0	0.2
Sector primario	9.6	10.8	1.3	5.3	13.8	0.4
Industria	-3.2	-4.0	-0.8	-7.6	1.2	-0.2
Construcción	-4.5	-3.8	0.7	-10.7	1.7	0.1
Servicios	-5.0	-15.1	-10.2	-27.4	17.5	-0.6
Total	1.9	-6.3	-8.2	-40.4	44.2	-0.3

Variación mensual en %

	Previsión	Observado	Error=O-P	Intervalo de confianza (*)		Error/desv. típica
Sin empleo anterior	1.8	2.0	0.3	0.0	3.5	0.2
Sector primario	6.1	6.9	0.8	3.4	8.8	0.4
Industria	-1.0	-1.3	-0.3	-2.5	0.4	-0.2
Construcción	-1.5	-1.2	0.2	-3.5	0.5	0.1
Servicios	-0.2	-0.6	-0.4	-1.1	0.7	-0.6
Total	0.1	-0.2	-0.2	-1.2	1.3	-0.3

(*) IC al 80%

Fuente: BBVA Research a partir de MEYSS

Gráfico 7. Desempleo registrado por sector (variación mensual en miles de personas, datos CVEC)


Fuente: BBVA Research a partir de MEYSS

AVISO LEGAL

El presente documento, elaborado por el Departamento de BBVA Research, tiene carácter divulgativo y contiene datos, opiniones o estimaciones referidas a la fecha del mismo, de elaboración propia o procedentes o basadas en fuentes que consideramos fiables, sin que hayan sido objeto de verificación independiente por BBVA. BBVA, por tanto, no ofrece garantía, expresa o implícita, en cuanto a su precisión, integridad o corrección.

Las estimaciones que este documento puede contener han sido realizadas conforme a metodologías generalmente aceptadas y deben tomarse como tales, es decir, como previsiones o proyecciones. La evolución histórica de las variables económicas (positiva o negativa) no garantiza una evolución equivalente en el futuro.

El contenido de este documento está sujeto a cambios sin previo aviso en función, por ejemplo, del contexto económico o las fluctuaciones del mercado. BBVA no asume compromiso alguno de actualizar dicho contenido o comunicar esos cambios.

BBVA no asume responsabilidad alguna por cualquier pérdida, directa o indirecta, que pudiera resultar del uso de este documento o de su contenido.

Ni el presente documento, ni su contenido, constituyen una oferta, invitación o solicitud para adquirir, desinvertir u obtener interés alguno en activos o instrumentos financieros, ni pueden servir de base para ningún contrato, compromiso o decisión de ningún tipo.

Especialmente en lo que se refiere a la inversión en activos financieros que pudieran estar relacionados con las variables económicas que este documento puede desarrollar, los lectores deben ser conscientes de que en ningún caso deben tomar este documento como base para tomar sus decisiones de inversión y que las personas o entidades que potencialmente les puedan ofrecer productos de inversión serán las obligadas legalmente a proporcionarles toda la información que necesiten para esta toma de decisión.

El contenido del presente documento está protegido por la legislación de propiedad intelectual. Queda expresamente prohibida su reproducción, transformación, distribución, comunicación pública, puesta a disposición, extracción, reutilización, reenvío o la utilización de cualquier naturaleza, por cualquier medio o procedimiento, salvo en los casos en que esté legalmente permitido o sea autorizado expresamente por BBVA.