

Análisis Económico

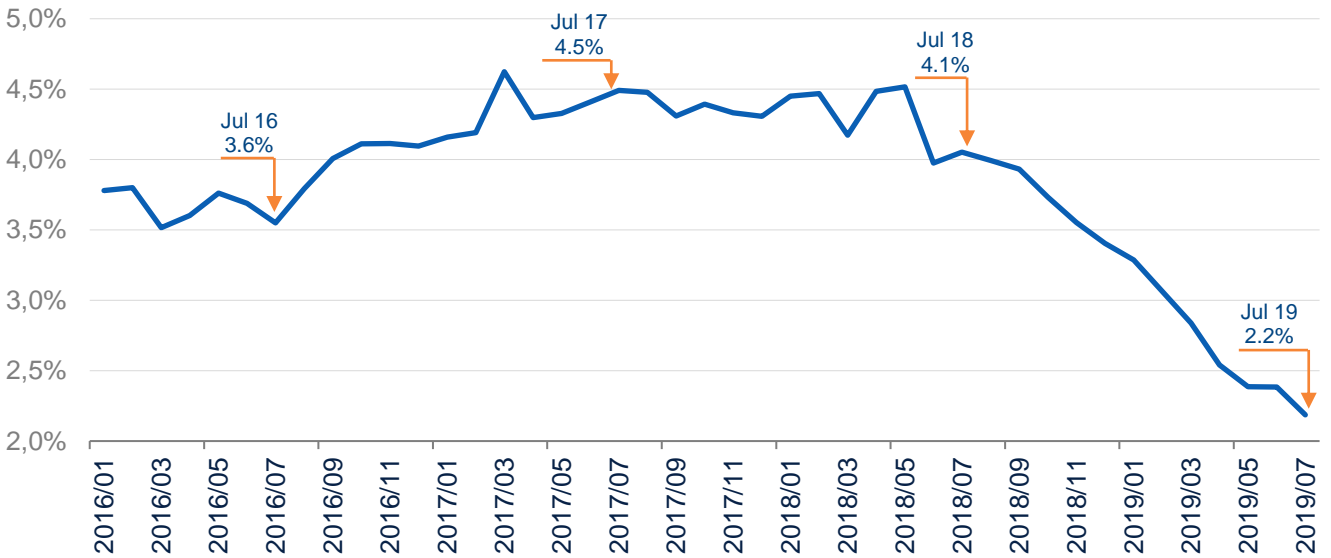
Empleo formal profundiza su desaceleración y se deterioran las condiciones de ocupación

David Cervantes Arenillas
16 agosto 2019

Cifras del Instituto Mexicano del Seguro Social (IMSS) señalan que en el mes de julio se crearon un total de 16.7 mil empleos formales nuevos respecto al mes anterior, esto implica que en términos agregados la cifra de trabajadores afiliados llegara a 20.4 millones, de los cuales 85.9% se ubican en empleos permanentes y 14.1% en temporales. Un hecho relevante de estas cifras es la pérdida de 4 mil empleos formales permanentes, situación que no sucedía para un mes similar desde la crisis de 2009.

El crecimiento del empleo formal para el mes de julio a tasa anual fue de 2.2%, con lo que podemos observar una profundización de la desaceleración en la creación de empleos formales, la cual inició en julio de 2018 cuando se observó una tasa anual de crecimiento de 4.1% y que sucesivamente ha venido decreciendo.

Gráfica 1. **Asegurados asociados a un empleo afiliados al Instituto Mexicano del Seguro Social (IMSS), (Variación % anual)**

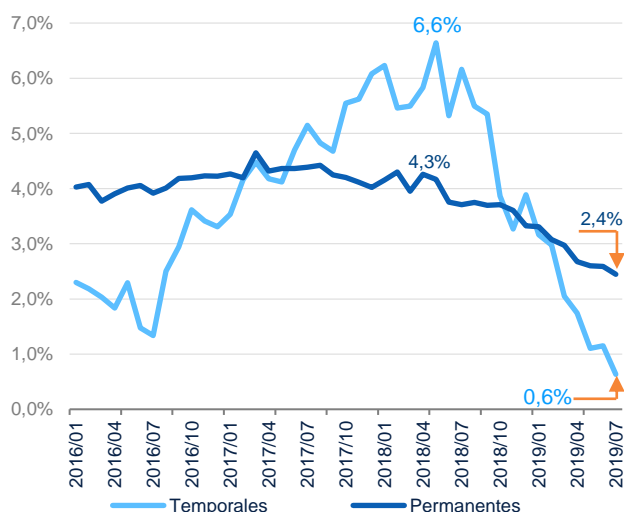


Fuente: BBVA Research con datos del Instituto Mexicano del Seguro Social (IMSS)

La desaceleración de la creación de empleos formales ha sido más pronunciada en el empleo temporal, cuyo crecimiento a tasa anualizada para julio fue de 0.6%, por otro lado, el empleo formal también se ha desacelerado de manera sostenida desde el mes de marzo de 2017, mes en el que se registró un crecimiento de 4.3% comparado con la tasa de crecimiento anual de 2.4% de julio de 2019.

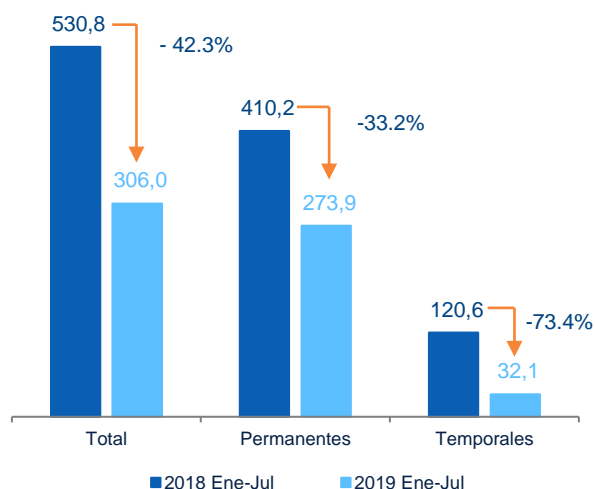
En términos absolutos en los primeros siete meses del año se crearon 306 mil empleos, cifra 42.3% menor respecto al mismo periodo del año anterior. En el caso de los empleos permanentes la caída en la creación de empleos fue de 33.2% y 73.4% en el caso de los empleos temporales.

Gráfica 2. **Asegurados asociados a un empleo afiliados IMSS por tipo de empleo,**
(Miles, Variación % anual)



Fuente: BBVA Research con datos del Instituto Mexicano del Seguro Social (IMSS)

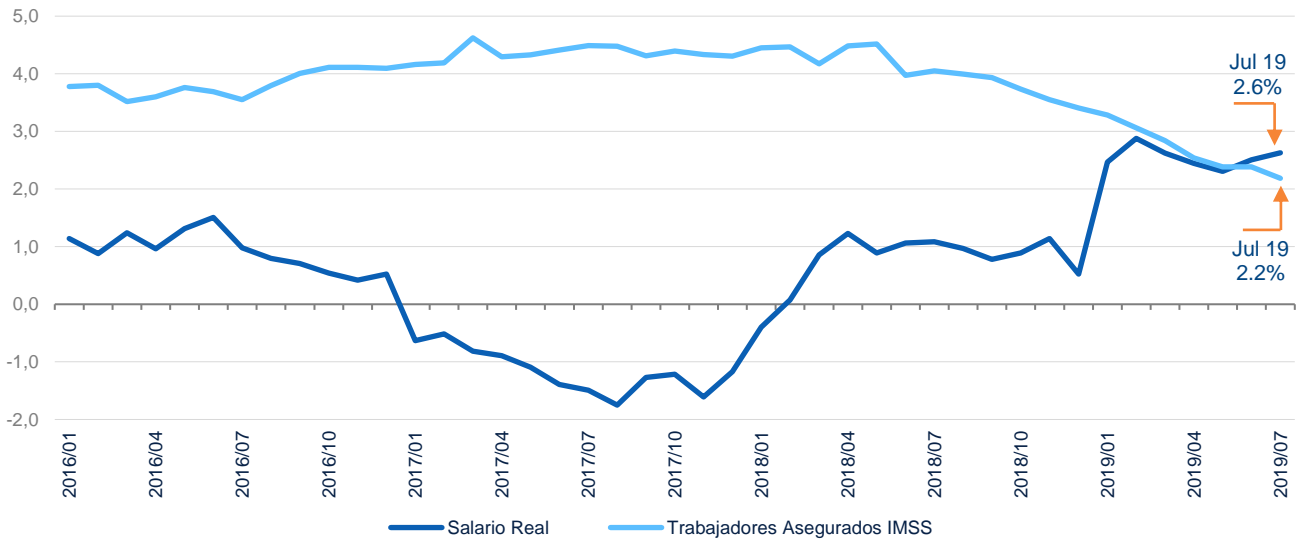
Gráfica 3. **Asegurados asociados a un empleo afiliados IMSS,**
(Miles, Variación % anual)



Fuente: BBVA Research con datos del Instituto Mexicano del Seguro Social (IMSS)

El salario de cotización de los trabajadores asalariados se ubicó en 380.7 pesos, lo que representa un crecimiento en términos reales de 2.6%, cabe resaltar que el incremento del salario real que se dio a inicio de año ha mantenido tasas similares principalmente por el comportamiento decreciente de la inflación. Cabe señalar que el inicio de la desaceleración en la creación de empleo inició desde mediados de 2018, periodo en el que el salario real presentó tasas de crecimiento anual promedio de 0.8%. La dinámica del salario en México está determinada principalmente por el crecimiento económico, sin embargo, los cambios en los niveles salariales podrían influir en la dinámica por lo cual es necesario que las negociaciones salariales se realicen a partir de crecimientos de productividad.

Gráfica 4. **Asegurados asociados a un empleo afiliados al Instituto Mexicano del Seguro Social (IMSS) y Salario base de cotización real, (Variación % anual)**

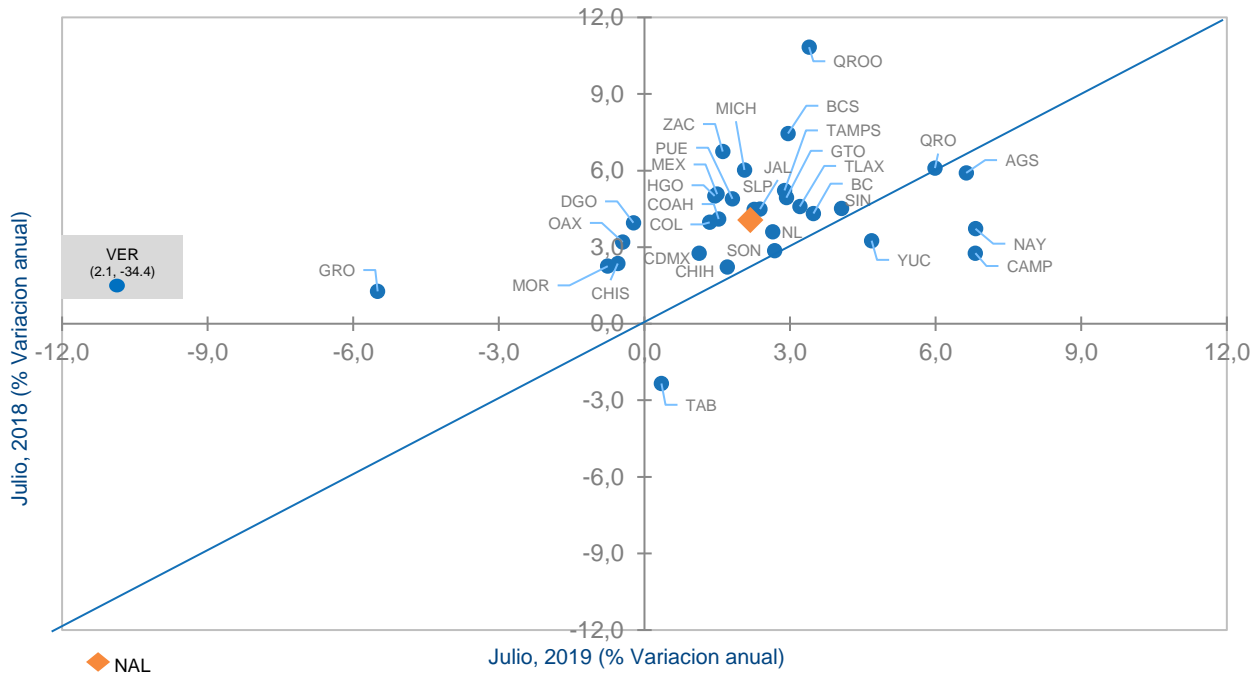


Fuente: BBVA Research con datos del Instituto Mexicano del Seguro Social (IMSS)

A nivel estatal la desaceleración en la creación de empleo es prácticamente generalizada; destacan Guerrero y Veracruz con pérdida de empleos

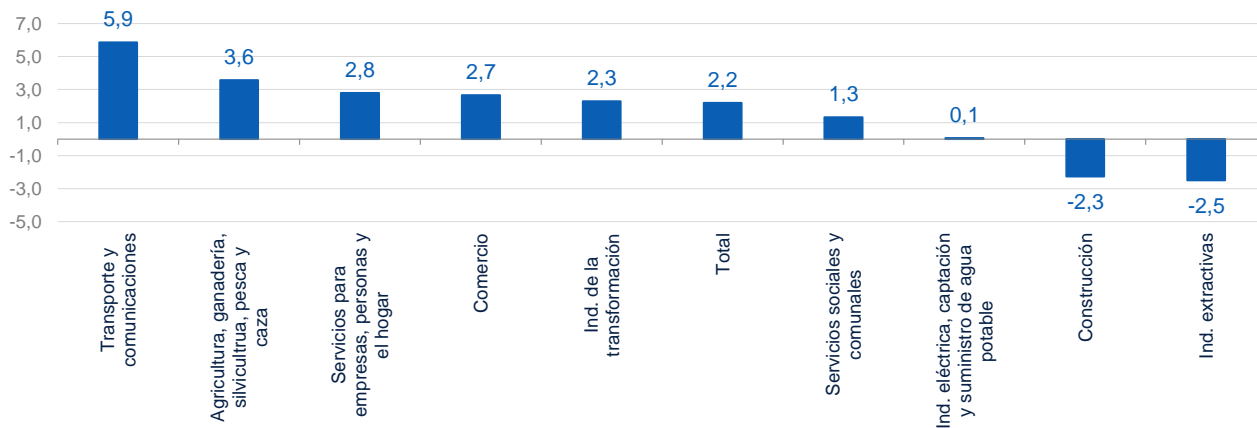
A nivel estatal existe una desaceleración en la creación de empleos en prácticamente todas las entidades del país. Comparando las tasas anuales de crecimiento para julio de 2018 y 2019, solo cinco estados han mejorado su dinámica de creación de empleos, dentro de los cuales destacan Nayarit (6.8%), Campeche (6.8%), Aguascalientes (6.6%) y Yucatán (4.7%). Por el contrario, en los estados de Durango (-0.2%), Oaxaca (-0.4%), Chiapas (-0.6%), Morelos (-0.8%), Guerrero (-5.5%) presentaron tasas anuales negativas, destacando el caso de Veracruz que presentó con una caída de -34.4%. El resto de entidades presenta tasas de crecimiento positivas, pero con una menor dinámica en la generación de empleos, ejemplo de esto es el estado de Quintana Roo, que en julio de 2018 registró un crecimiento anual del empleo de 10.8% y para julio de 2019 un nivel 7.4pp menor.

Gráfica 5. **Asegurados asociados a un empleo afiliados al Instituto Mexicano del Seguro Social (IMSS) por Entidad Federativa, (Variación % anual)**



Por sector económico, la industria de la construcción y extractivas presentaron tasas anuales de crecimiento negativas de -2.3 y -2.5%, lo cual es coincidente con la dinámica reciente de la inversión. Solo los sectores de transporte y comunicaciones, así como el ámbito agropecuario presentaron tasas de crecimiento más altas respecto al promedio de 5.9% y 3.6% respectivamente.

Gráfica 7. **Asegurados asociados a un empleo afiliados al Instituto Mexicano del Seguro Social (IMSS), (Variación % anual)**

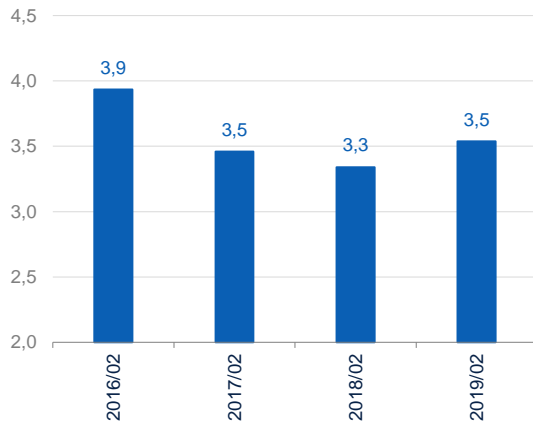


Fuente: BBVA Research con datos del Instituto Mexicano del Seguro Social (IMSS)

En el segundo trimestre del año se caracterizó un mayor número de trabajadores en condiciones críticas de ocupación

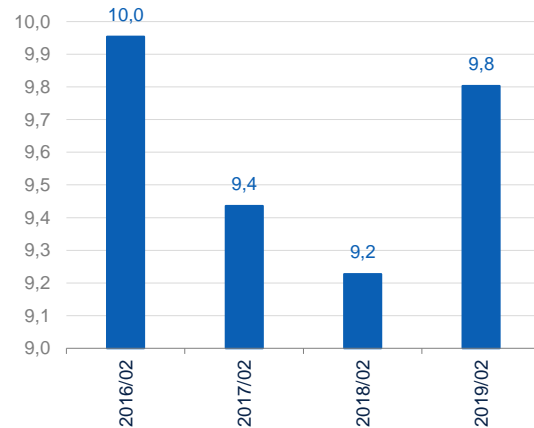
Los resultados de la Encuesta Nacional de Ocupación y Empleo (ENOE) del segundo trimestre del 2019 muestran que la tasa de desocupación fue de 3.5, en este sentido y a pesar del contexto económico de desaceleración económica se ha mantenido en niveles en trimestres similares en los últimos tres años, sin embargo, ha existido un deterioro en otros indicadores de empleo. En el caso de la tasa de ocupación parcial (ocupados que trabajan menos de 15 horas a la semana) y desocupación los resultados señalan un repunte de 0.6pp respecto al segundo trimestre de 2018, crecimiento similar de la tasa de subocupación que también muestra un incremento para el segundo trimestre del año llegando a 7.5% de la población ocupada.

Gráfica 8. Tasa de desocupación, (%)



Fuente: BBVA Research con datos de la Encuesta Nacional de Ocupación y Empleo (ENOE) del INEGI

Gráfica 9. Tasa de ocupación parcial y desocupación (%)

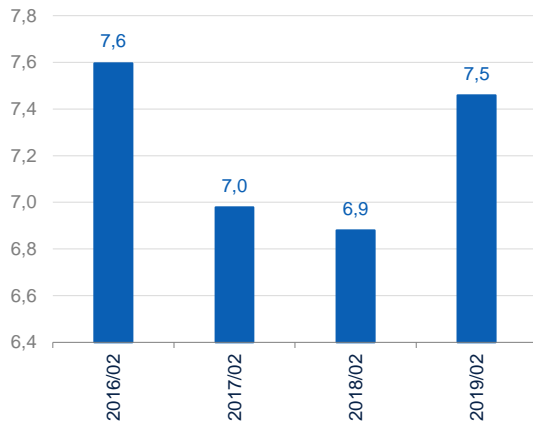


Fuente: BBVA Research con datos de la Encuesta Nacional de Ocupación y Empleo (ENOE) del INEGI

La informalidad laboral prácticamente se mantuvo en el mismo nivel del año pasado y se ubicó en 56.3%, a pesar de lo anterior, en términos absolutos el número de trabajadores en esta condición se incrementó en 554 mil. En total más de 25 millones de trabajadores son ocupados informales.

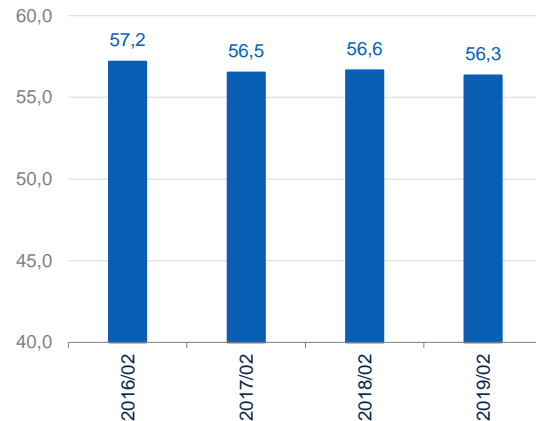
De los resultados más relevantes de la ENOE es el incremento de 3.5pp de la tasa de condiciones críticas de ocupación respecto al año anterior, ubicándose en un nivel de 18.9%. Este crecimiento implica que 2.0 millones de ocupados más se ubicaron en esta condición; en total 10.3 millones de ocupados trabajan menos de 35 horas a la semana por razones de mercado, trabajan más de 35 horas a la semana con ingresos laboral mensuales inferiores a un salario mínimo o trabajan más de 48 horas semanales con ingresos de hasta dos salarios mínimos. Esta situación se ver reflejada en la distribución del ingreso que paso de 39.3% de ocupados con ingresos de hasta 2 salarios mínimos en el segundo trimestre de 2018 a 42.7% para el segundo trimestre de 2019.

Gráfica 10. Tasa de subocupación, (%)



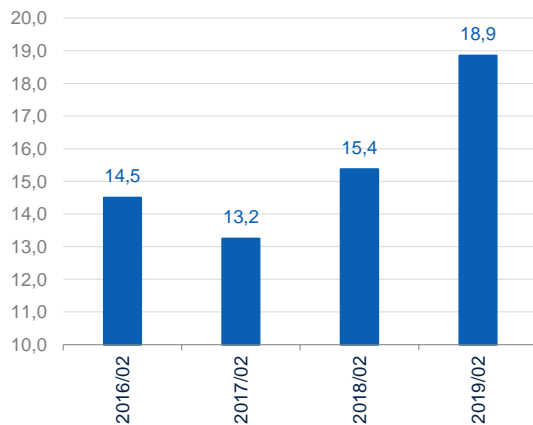
Fuente: BBVA Research con datos de la Encuesta Nacional de Ocupación y Empleo (ENOE) del INEGI

Gráfica 11. Tasa de informalidad laboral, (%)



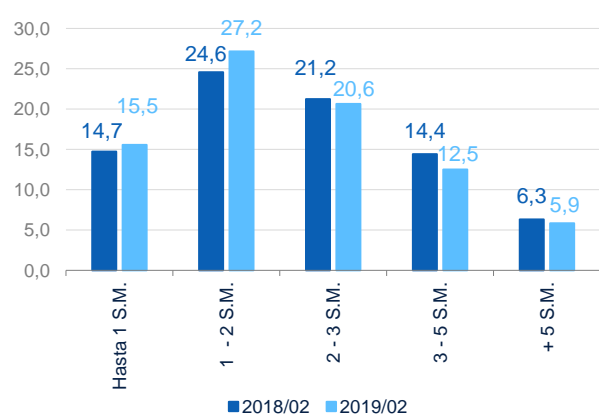
Fuente: BBVA Research con datos de la Encuesta Nacional de Ocupación y Empleo (ENOE) del INEGI

Gráfica 12. Tasa de condiciones críticas de ocupación, (%)



Fuente: BBVA Research con datos de la Encuesta Nacional de Ocupación y Empleo (ENOE) del INEGI

Gráfica 13. Población ocupada por nivel de ingresos en rangos de salario mínimo (%)



Fuente: BBVA Research con datos de la Encuesta Nacional de Ocupación y Empleo (ENOE) del INEGI

AVISO LEGAL

Este documento ha sido preparado por BBVA Research del Banco Bilbao Vizcaya Argentaria, S.A. (BBVA) y por BBVA Bancomer. S. A., Institución de Banca Múltiple, Grupo Financiero BBVA Bancomer, por su propia cuenta y se suministra sólo con fines informativos. Las opiniones, estimaciones, predicciones y recomendaciones que se expresan en este documento se refieren a la fecha que aparece en el mismo, por lo que pueden sufrir cambios como consecuencia de la fluctuación de los mercados. Las opiniones, estimaciones, predicciones y recomendaciones contenidas en este documento se basan en información que ha sido obtenida de fuentes estimadas como fidedignas pero ninguna garantía, expresa o implícita, se concede por BBVA sobre su exactitud, integridad o corrección. El presente documento no constituye una oferta ni una invitación o incitación para la suscripción o compra de valores.