

Análisis Económico

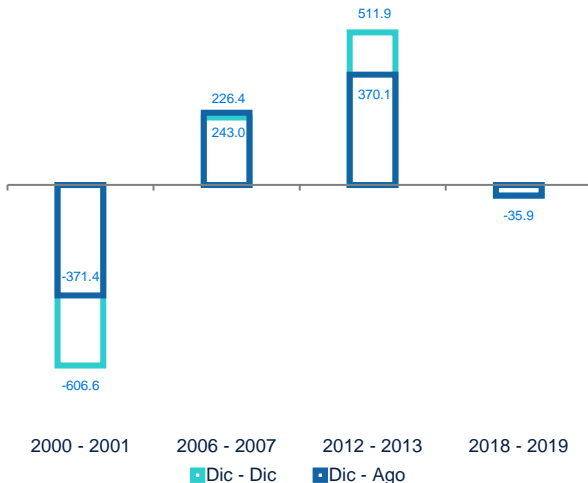
Empleo Formal aún crece pero cae la productividad laboral

David Cervantes Arenillas
18 septiembre 2019

En el mes de agosto se registraron un total de 36.6 mil empleos nuevos de acuerdo a cifras del Instituto Mexicano del Seguro Social (IMSS), con esta cifra se alcanzó un total de 20.4 millones de trabajadores asegurados, es decir, una caída de 36 mil empleos en los últimos nueve meses. La desaceleración de empleo que inició desde mediados del año pasado ha configurado un escenario de contracción del empleo formal privado que no se presentaba desde el año 2000 – 2001 cuando se registró una pérdida de más de 600 mil empleos de diciembre a diciembre de esos años, a pesar de lo anterior, sigue mucho menor que la de ese entonces y es previsible que en el conjunto del año (dic-dic) se registre creación neta de empleos y no destrucción como en 200-2001 (véase gráfica 1).

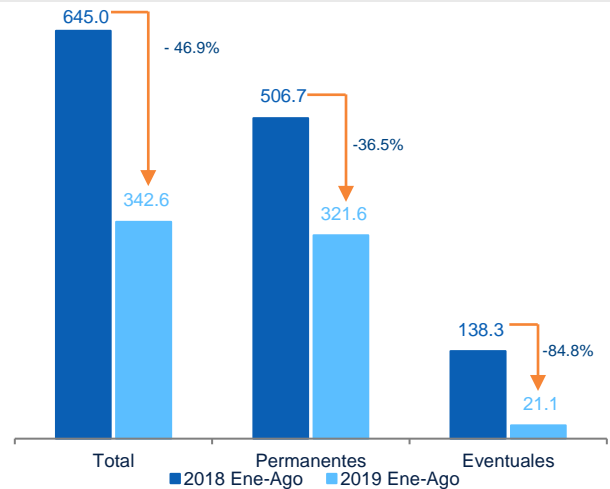
Tomando de referencia los meses de enero a agosto de este año se han creado 342 mil empleos, 46.9% menos respecto al mismo periodo del año anterior, de los cuales, se han creado solo 21 mil plazas nuevas de trabajadores eventuales, es decir, 84.8% menos respecto al año anterior. En cuanto a empleos permanentes existe una brecha de 36.5% respecto al 2018 (véase gráfica 2).

Gráfica 1. **Asegurados asociados a un empleo afiliados IMSS, (Miles)**



Fuente: BBVA Research con datos del Instituto Mexicano del Seguro Social (IMSS)

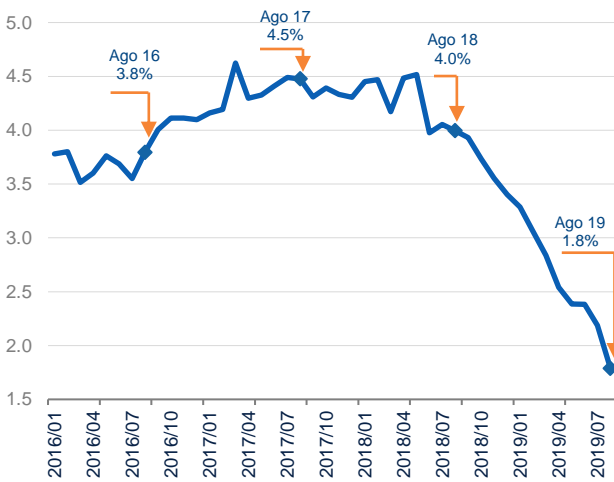
Gráfica 2. **Asegurados asociados a un empleo afiliados IMSS, (Miles, Variación % anual)**



Fuente: BBVA Research con datos del Instituto Mexicano del Seguro Social (IMSS)

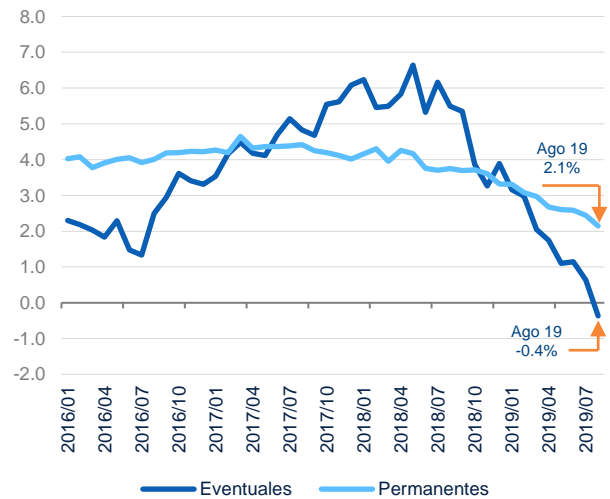
La desaceleración de la creación de empleos continúa profundizándose, en agosto el empleo formal creció 1.8% a tasa anual, nivel inferior en más de 2pp respecto a lo presentado para un mes similar en los últimos cuatro años (véase gráfica 3). El crecimiento del empleo permanente a tasa anual fue de 2.1%, por el contrario, el empleo eventual presentó por primera vez desde la crisis de 2010 una tasa anual de crecimiento negativa de -0.4% (véase gráfica 4).

Gráfica 3. **Asegurados asociados a un empleo afiliados IMSS, (Variación % anual)**



Fuente: BBVA Research con datos del Instituto Mexicano del Seguro Social (IMSS)

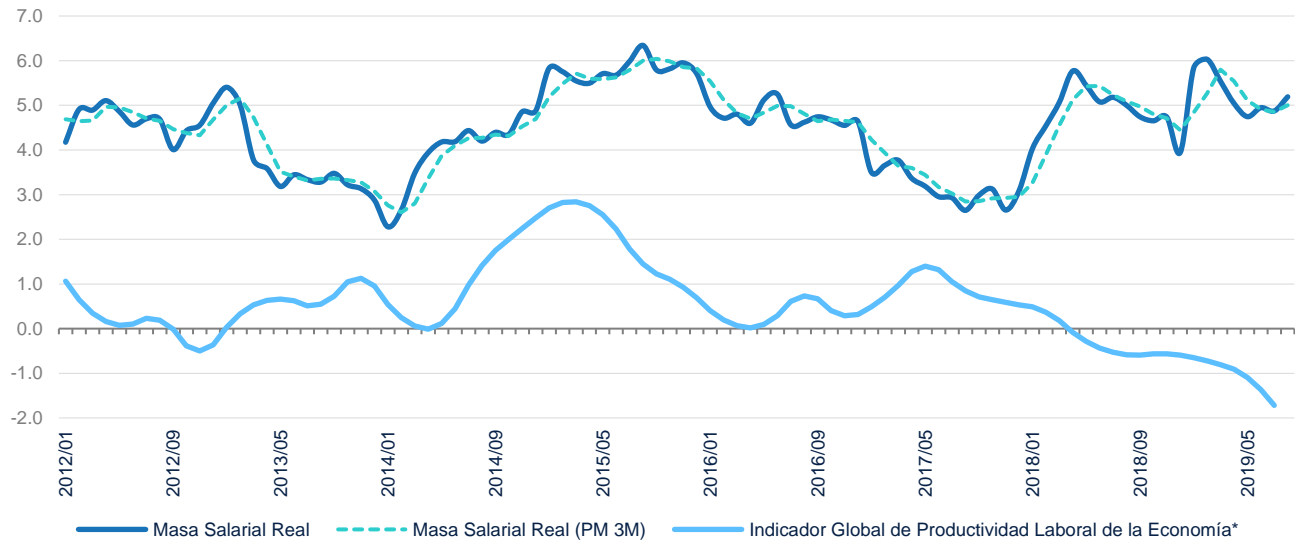
Gráfica 4. **Asegurados asociados a un empleo afiliados IMSS por tipo de empleo, (Variación % anual)**



Fuente: BBVA Research con datos del Instituto Mexicano del Seguro Social (IMSS)

El salario promedio de cotización en agosto registrado por el IMSS fue de 379.7 pesos, que en términos reales representó un crecimiento de 3.3% a tasa anual, lo que implicó que la masa salarial presentara un crecimiento en términos reales de 5.2% AaA. Cabe señalar que estos crecimientos en términos reales han estado apoyados en gran medida en el buen desempeño de la inflación. De manera paralela, los resultados del segundo trimestre del Indicador Global de Productividad Laboral de la Economía (IGPLE, con base en el personal ocupado) del Instituto Nacional de Estadística y Geografía (INEGI) muestran una caída de 1.7% a tasa anual, lo cual es resultado del entorno de desaceleración de la producción y del comportamiento del empleo, que a pesar de la desaceleración continúa presentando tasas de crecimiento anual positivas (véase gráfica 5).

Gráfica 5. **Masa salarial real e Indicador Global de Productividad Laboral de la Economía***, (Variación % anual)



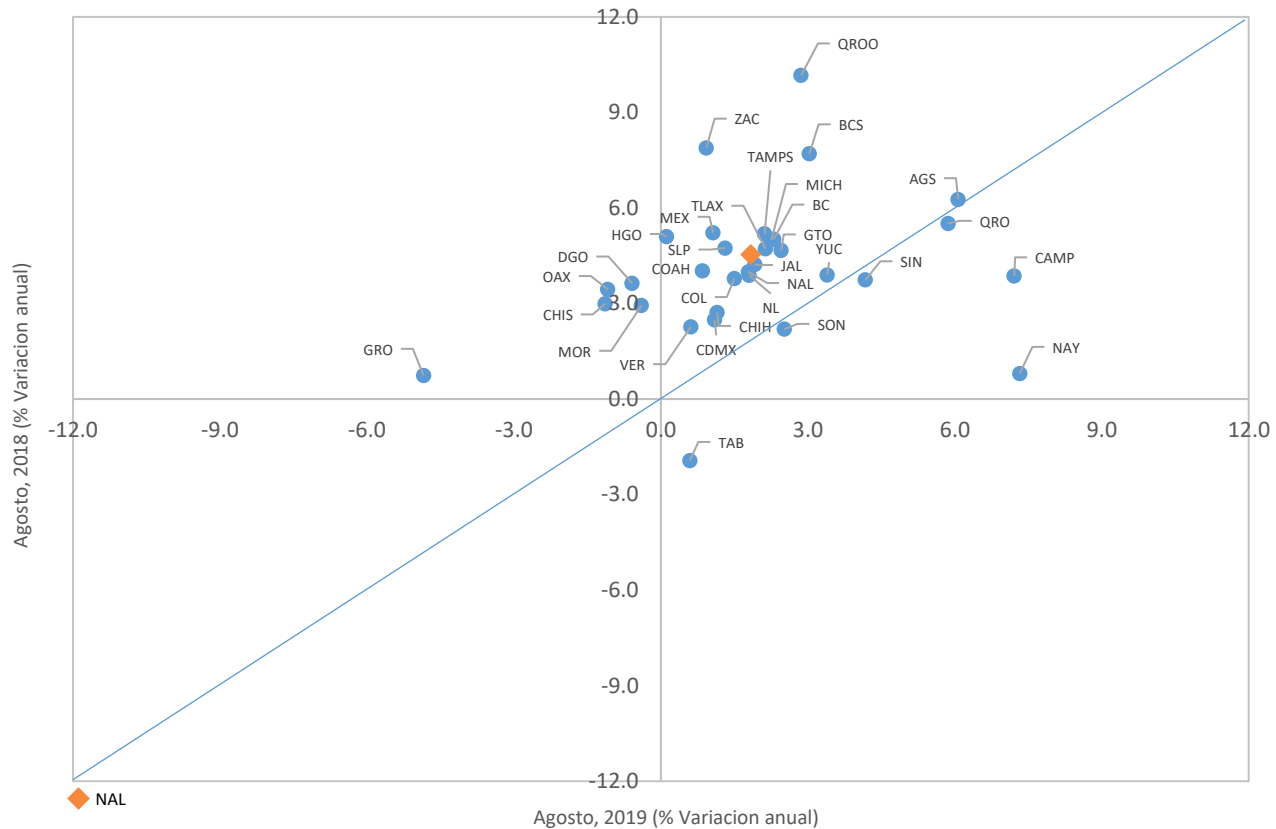
Fuente: BBVA Research con datos del Instituto Mexicano del Seguro Social (IMSS) e INEGI

*Serie con base en el personal ocupado mensual estimada por interpolación lineal

Nayarit y Campeche con tasas anuales de creación de empleo superiores al 7%, por el contrario, en Guerrero se perdieron más de 7 mil empleos

De manera comparada las tasas anuales de crecimiento del empleo a nivel estatal presentan de manera generalizada un menor desempeño y desaceleración; en este sentido, solo seis estados tuvieron en agosto tasas anuales mayores respecto al mismo mes del año anterior, dentro de los cuales destacan Nayarit y Campeche con tasas 6.6pp y 3.3pp superiores respecto a las tasas del mes de agosto de 2018. Por el contrario, las entidades con el peor desempeño fueron Quintana Roo y Zacatecas, en el primer caso paso de una tasa anual de crecimiento de 10.2% a 2.9% y en el segundo de 7.9% a 0.9% (véase gráfica 6).

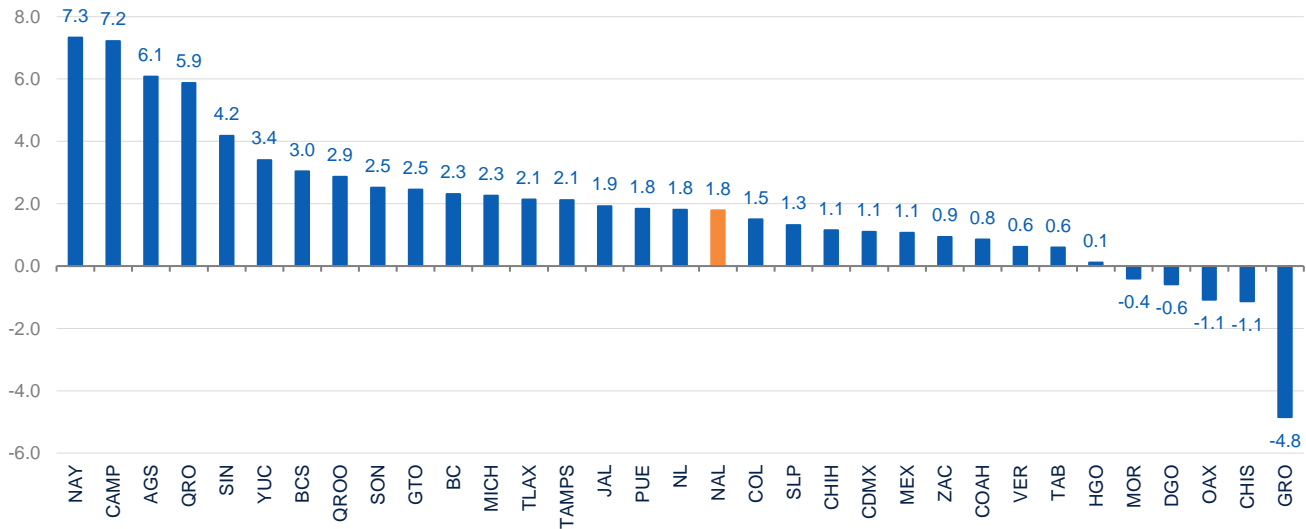
Gráfica 6. **Asegurados asociados a un empleo afiliados al Instituto Mexicano del Seguro Social (IMSS) por Entidad Federativa, (Variación % anual)**



Fuente: BBVA Research con datos del Instituto Mexicano del Seguro Social (IMSS)

Otras entidades con tasas de crecimiento de empleo con buen desempeño y superior al promedio nacional que fueron Aguascalientes (6.1%), Querétaro (5.9%) y Sinaloa (4.2%). En sentido opuesto, Guerrero continua con el mal desempeño en la generación de empleo con una tasa de -4.8%, seguido de Chiapas (-1.1%), Oaxaca (-1.1%), Durango (-0.6%) y Morelos (-0.4%) (véase gráfica 7).

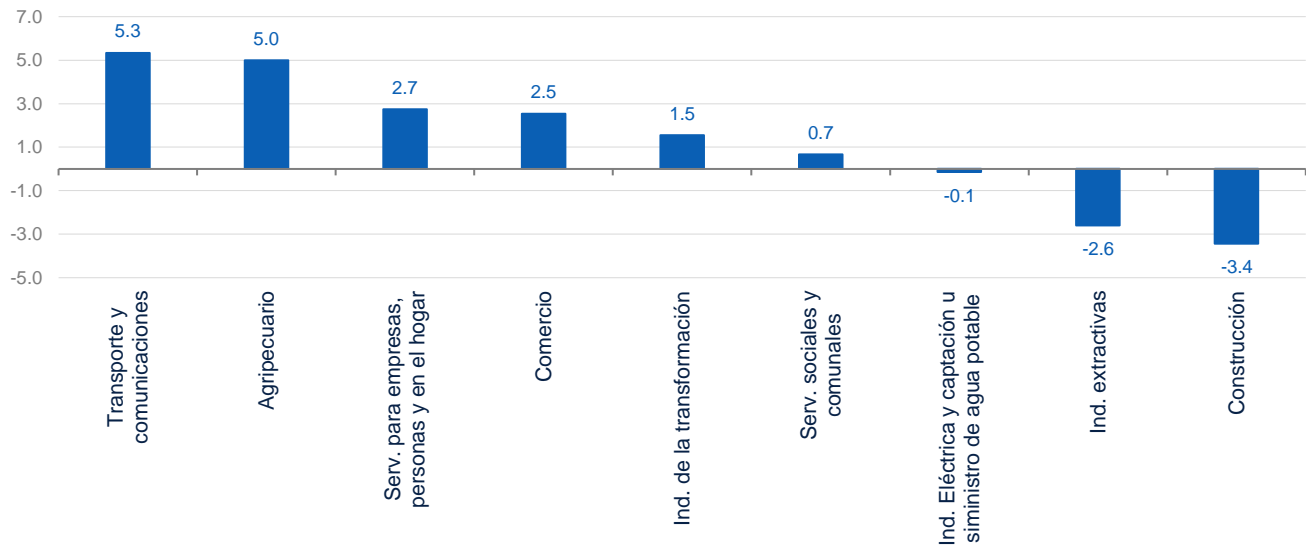
Gráfica 7. **Asegurados asociados a un empleo afiliados al Instituto Mexicano del Seguro Social (IMSS) por Entidad Federativa agosto 2019, (Variación % anual)**



Fuente: BBVA Research con datos del Instituto Mexicano del Seguro Social (IMSS)

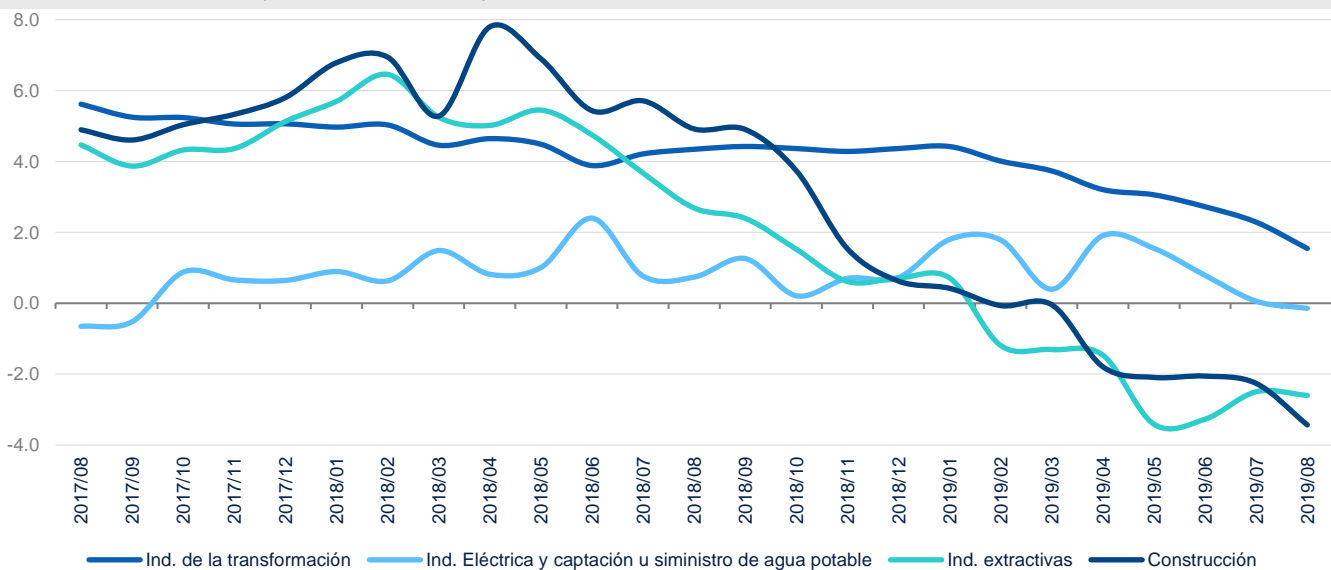
A nivel sectorial la construcción ha mostrado el peor desempeño en agosto con tasas de crecimiento anual negativas de -3.4%, seguido de las industrias extractivas (-2.6%); cabe señalar que esta caída en la generación de empleo se viene presentando de manera continua desde junio de 2018 y se ha profundizado de manera continua. En el otro extremo el sector de transporte continúa manteniendo un buen desempeño con una tasa anual de crecimiento de 5.3% (véase gráfica 8 y 9).

Gráfica 8. **Asegurados asociados a un empleo afiliados al Instituto Mexicano del Seguro Social (IMSS) por sector de actividad, (Variación % anual)**



Fuente: BBVA Research con datos del Instituto Mexicano del Seguro Social (IMSS)

Gráfica 9. **Asegurados asociados a un empleo afiliados al Instituto Mexicano del Seguro Social (IMSS) por sector de actividad, (Variación % anual)**



Fuente: BBVA Research con datos del Instituto Mexicano del Seguro Social (IMSS)

AVISO LEGAL

Este documento ha sido preparado por BBVA Research del Banco Bilbao Vizcaya Argentaria, S.A. (BBVA) y por BBVA Bancomer. S. A., Institución de Banca Múltiple, Grupo Financiero BBVA Bancomer, por su propia cuenta y se suministra sólo con fines informativos. Las opiniones, estimaciones, predicciones y recomendaciones que se expresan en este documento se refieren a la fecha que aparece en el mismo, por lo que pueden sufrir cambios como consecuencia de la fluctuación de los mercados. Las opiniones, estimaciones, predicciones y recomendaciones contenidas en este documento se basan en información que ha sido obtenida de fuentes estimadas como fidedignas pero ninguna garantía, expresa o implícita, se concede por BBVA sobre su exactitud, integridad o corrección. El presente documento no constituye una oferta ni una invitación o incitación para la suscripción o compra de valores.