

Observatorio

El empleo en las provincias españolas entre 2013-2018: de lo urbano a lo sectorial

Joseba Barandiaran / Luis Díez / Víctor Echevarría
Octubre 2019

1. Mensajes principales

- **El reciente período de recuperación del empleo en España (2013-2018) ha consolidado la tendencia hacia la urbanización.** En particular, aquellas provincias donde el empleo en las ciudades ya era mayoritario, han tenido una recuperación más intensa.
- **Además del grado de urbanización, la especialización sectorial explica parte de la creación de empleo.** Las provincias con un mayor peso de la hostelería y del turismo han tenido un comportamiento particularmente positivo.
- **Dentro de las ciudades se han producido cambios sectoriales, que podrían haber incrementado la desigualdad en los grandes centros urbanos.** En Madrid y Barcelona el crecimiento del empleo ha sido mayor en sectores de salarios altos y de salarios bajos. En contraposición, el empleo en sectores de salarios medios ha crecido menos que la media nacional.
- **En adelante, la concentración de la creación de empleo en las áreas más urbanas, podría tener implicaciones** sobre el tipo de habilidades demandadas en el mercado laboral.

2. Introducción

Este Observatorio analiza cómo se ha comportado la afiliación en las provincias de España desde el inicio de la recuperación (2013-2018). La principal hipótesis del estudio es que las diferencias en el grado de urbanización y en la composición sectorial de las distintas provincias pueden arrojar algo de luz acerca de la evolución del empleo. Con este objetivo, en un primera parte, se realiza un análisis *shift-share*, que aísla el efecto que el *mix* de urbanización¹ de partida haya podido tener en la evolución de la afiliación en cada provincia; habida cuenta de la heterogeneidad provincial y de que los núcleos urbanos suelen ser más dinámicos que los núcleos no urbanos. Posteriormente, se realiza un estudio de la composición sectorial según el grado de urbanización de las provincias.

El análisis muestra que en la recuperación se ha creado más empleo en las áreas más urbanas. Sin embargo, este no es el único factor detrás de la fuerte variación regional en la creación de empleo desde 2013, que encabeza Guadalajara. Así, el análisis de la composición sectorial por provincia ilustra que el auge del turismo y la hostelería ha beneficiado más a algunas regiones, que han sido capaces de generar más empleo del que se esperaría por su grado de urbanización. Entre estas destacan las islas, Málaga o Alicante. En

1: Entendemos por "mix de urbanización" la distribución de la afiliación en áreas no urbanas, urbanas capitalinas y urbanas no capitalinas.

contraposición, se encuentran otras como Zamora, León, Ourense o Asturias, con un menor dinamismo de la afiliación, y que se han caracterizado por un aumento del peso relativo de los servicios sociales tales como la salud o la educación.

Además, en las provincias más urbanas se ha producido un cambio en la composición sectorial del mercado laboral. Por un lado, los sectores con sueldos elevados como las actividades científicas han mostrado un comportamiento positivo, y también lo ha hecho el sector de servicios administrativos, que es un sector de salarios bajos. Sin embargo, el comportamiento de algunos sectores con salarios medios como las manufacturas o el comercio ha sido relativamente peor en las ciudades. **Los cambios en el mercado laboral de las ciudades, por tanto, apuntarían a un aumento de la desigualdad.**

Estos resultados están en línea con las conclusiones de la literatura económica². Se observan pautas de comportamiento del empleo diferenciadas entre zonas urbanas y las que no lo son, por las economías de aglomeración y el capital social que acumulan (Matthews et al., 2009), así como diferencias en el crecimiento entre ciudades, derivadas de características como la dotación de capital humano, la calidad de sus servicios (*amenities*), el tamaño de las empresas o la diversificación de su producción, como documentan por ejemplo, Duranton y Puga (2014). Asimismo, Nguyen y Nguyen (2018) encuentran que existe una relación causal entre urbanización y crecimiento económico, si bien esta acaba siendo decreciente cuando se produce cierta congestión.

Asimismo, la evidencia respecto a los cambios sectoriales en las provincias urbanas está en línea con los resultados de Autor (2019). Los cambios tecnológicos han modificado el tipo de habilidades que se demandan en el mercado laboral de las ciudades. Todo ello condiciona el tipo de capacidades humanas que se concentran en cada ciudad, lo cual tiene, entre otras, implicaciones en los salarios regionales, que muestran por ejemplo Florida et al. (2012). Distinguiendo entre capacidades físicas, analíticas y de inteligencia social encuentran que las dos últimas tienen implicaciones salariales positivas, mientras que la concentración de capacidades físicas tiene implicaciones salariales negativas.

El resto del documento está organizado de la siguiente manera. En la siguiente sección se describe la evolución del empleo por provincias en España, y en un apartado se analiza qué parte del mismo se debe al grado de urbanización. En la siguiente sección se analiza las tendencias sectoriales comunes de las provincias agrupadas según el tipo de efecto provincial. Finalmente, se concluye con las implicaciones del análisis.

3. El empleo provincial en España desde 2013, por zonas urbanas y rurales

El desarrollo del fenómeno urbano es muy diferente en las diversas provincias españolas, con una gran heterogeneidad en cuanto a su “mix urbano”, entendido como la proporción de afiliación que se ubica en áreas urbanas y no urbanas. Las Grandes Áreas Urbanas (GAU) son agrupaciones de uno o varios municipios, definidas por el Ministerio de Fomento con base en información de padrón, vivienda, estructura territorial y redes de transporte, y constituyen el primer rango en relación al fenómeno urbano³. Por ejemplo, en la GAU de Bilbao, además de la propia capital se incluyen Barakaldo, Getxo, Basauri, etc. A nuestros efectos, todos los municipios no incluidos en una GAU se consideran no urbanos.

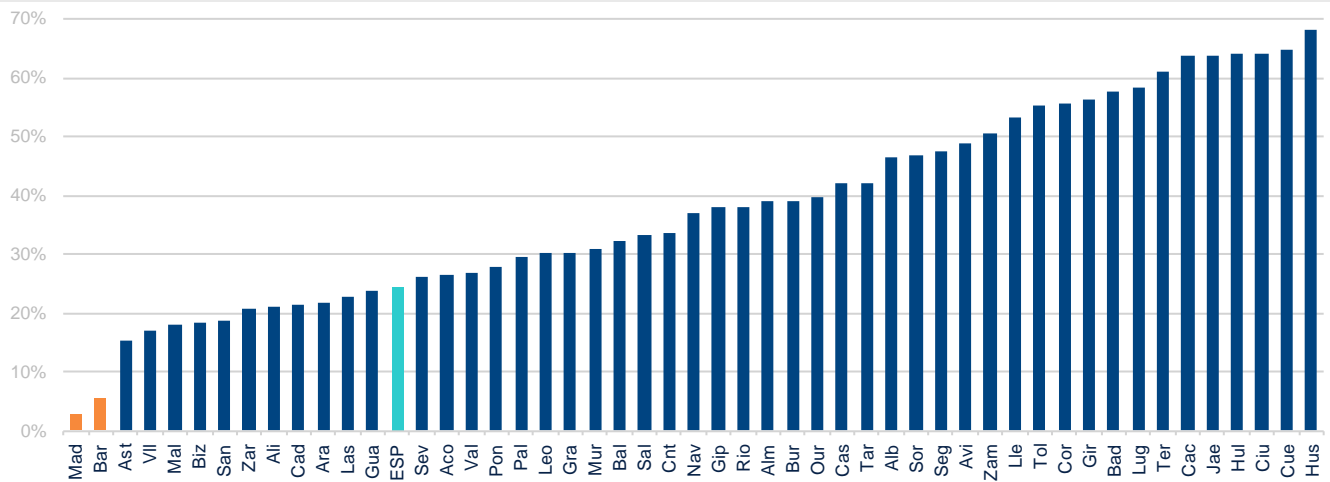
Como muestra el Gráfico 3, **las provincias de Madrid y Barcelona destacan entre las provincias españolas, además de por su tamaño en términos absolutos, por ser las únicas con menos del 5% de su afiliación ubicada en municipios no pertenecientes a alguna GAU.** Adicionalmente, hay once provincias con una

2: Para una visión general véase: El futuro de las ciudades y Tendencias de la Urbanización, BBVA Research (2019).

3: Este análisis clasifica el territorio, los municipios, en áreas urbanas, según la definición del Ministerio de Fomento, que determina lo que es una Gran Área Urbana (GAU). Cada GAU agrupa una serie de municipios que conforman un área metropolitana. Tanto la metodología de definición, como el listado de municipios que las componen están disponibles en su página web: https://www.fomento.gob.es/recursos_mfom/comodin/recursos/metodologia_areas_urbanas_2018.pdf

proporción de afiliación en municipios no urbanos menor que la media nacional (24,4%); es decir, son las que mayor proporción de empleo concentran en sus áreas urbanas: Asturias, Valladolid, Málaga, Bizkaia, Santa Cruz de Tenerife, Zaragoza, Alicante, Cádiz, Álava-Araba, Las Palmas y Guadalajara. En las 37 restantes, la proporción del empleo no urbano oscila entre el 26% de Sevilla y el 68% de Huesca.

Gráfico 1. **AFILIADOS EN MUNICIPIOS NO INCLUIDOS EN UNA GAU, POR PROVINCIAS (2018, %)**

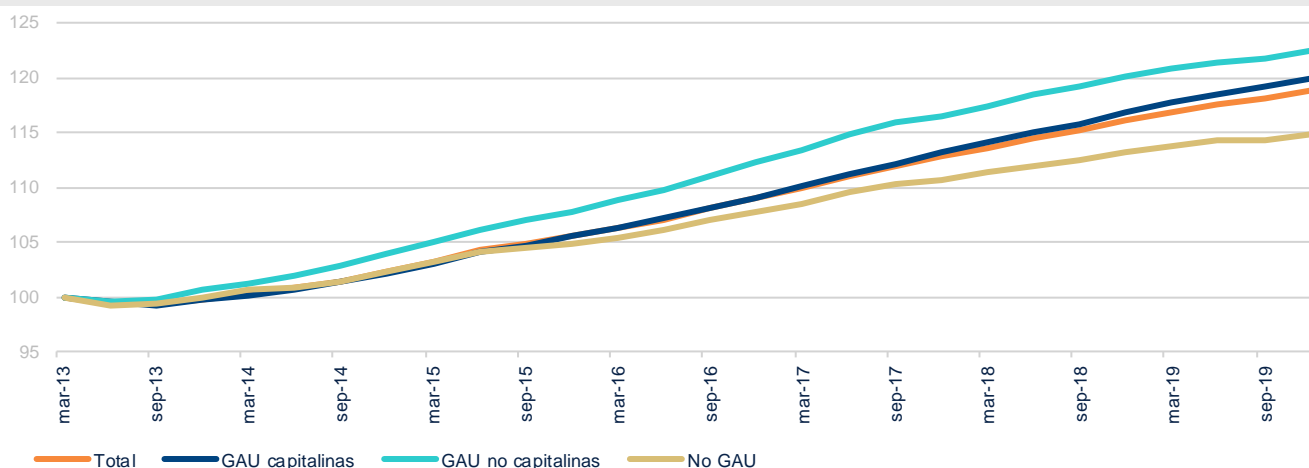


Fuente: BBVA Research a partir de Seguridad Social y Ministerio de Fomento

En el caso de España, la evolución del empleo, medido con base en la afiliación por zonas urbanas, mostró diferencias significativas durante el último periodo de recuperación. El ritmo de creación de empleo fue diferente en función, tanto de si los municipios formaban o no parte de una GAU, como de si ésta era capitalina o no⁴. Así, desde 2013, las zonas no urbanas han crecido en torno a 3 puntos porcentuales (p.p.) menos en afiliación que la media nacional (véase el Gráfico 2). Un comportamiento menos dinámico de las zonas no urbanas (No GAUs o “rurales”) es coherente con la evidencia internacional de una progresiva pérdida de dinamismo de las zonas rurales, frente al mayor auge de las ciudades y áreas urbanas.

4: Además de las capitales de provincia, el Ministerio de Fomento tiene identificadas otras 34 áreas urbanas en España, que aglutinaban 1,2 millones de afiliados en 2018 (6,8% del total). En ellas, la mayor parte y las que concentran más empleo (52%) se ubican en áreas con fuerte actividad turística. Por ejemplo, la Costa Blanca (que incluye Benidorm), la Costa del Sol (que incluye Marbella) o las islas. El resto lo componen núcleos con una casuística variada y que son importantes por razones geopolíticas o estratégicas. Por ejemplo, Santiago de Compostela y Mérida (sedes de gobiernos regionales), Cartagena y Algeciras (puertos marítimos) o puntos de concentración de producción agraria o industrial, como Puertollano. Así, la proporción del empleo provincial ubicado en GAUs no capitalinas es superior a un tercio del total en Alicante (33,5%) y más de una quinta parte en Santa Cruz de Tenerife (28,5%), A Coruña (25,2%), Almería (24,1%), Las Palmas (23,8%) y Murcia (20,2%).

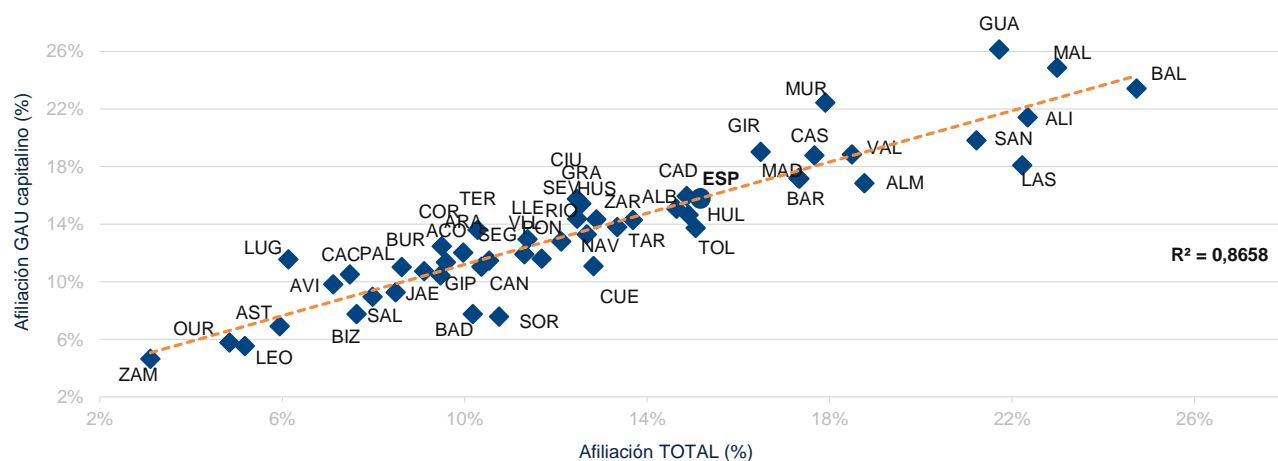
Gráfico 2. **AFILIACIÓN POR TIPOLOGÍA DE ÁREA URBANA (1T13=100)**



Fuente: BBVA Research a partir de Seguridad Social y Ministerio de Fomento

Además, el Gráfico 3 muestra que hay una clara relación, a nivel provincial, entre el avance de la afiliación total y el empuje de la afiliación en el área urbana de su capital. Esto sucede a pesar del importante nivel de heterogeneidad en la composición urbana de las provincias españolas (véase el Gráfico 1) y, por tanto, no está acotado a las que incluyen grandes urbes (como Madrid y Barcelona).⁵ Esta relación sugiere que el ritmo de creación de empleo en una GAU se traslada al conjunto de la provincia a la que pertenece.

Gráfico 3. **VARIACIÓN DE LA AFILIACIÓN PROVINCIAL TOTAL Y POR GAU CAPITALINA ENTRE 2013-2018 (%)**



Fuente: BBVA Research a partir de Seguridad Social y Ministerio de Fomento

5: Más apartadas del eje central, la afiliación provincial destacó sobre la capitalina en Badajoz, Soria y Las Palmas de Gran Canaria. En sentido contrario, en Guadalajara, Murcia y Lugo sobresalió el comportamiento de las áreas urbanas capitalinas, por encima del provincial.

3.1 El crecimiento más allá del grado de urbanización: análisis *shift-share*

Para profundizar el análisis de la afiliación en las provincias de España en el periodo de crecimiento más reciente (2013-2018), se realiza un análisis *shift-share* que descompone la tasa de crecimiento (g) de la afiliación de cada provincia j como suma de tres componentes: el efecto nacional (EN, también llamado de arrastre), el efecto *mix* urbano (EMU_j) y el *shift* provincial (SP_j)⁶.

- EN: es la tasa de crecimiento del empleo total a nivel nacional en el periodo
- EMU_j : es la diferencia entre dicho efecto nacional o de arrastre, y la traslación del crecimiento nacional por tipo de zona urbana, al *mix* de partida del empleo provincial. Es decir, representa el efecto que se deriva de (y solo existe si hay) diferencias estructurales de partida en la composición urbana del empleo.
- SP: recoge las diferencias en las tasas de crecimiento en cada tipo de zona urbana entre la provincia y la media del país, ponderadas por la composición urbana de partida del empleo provincial.

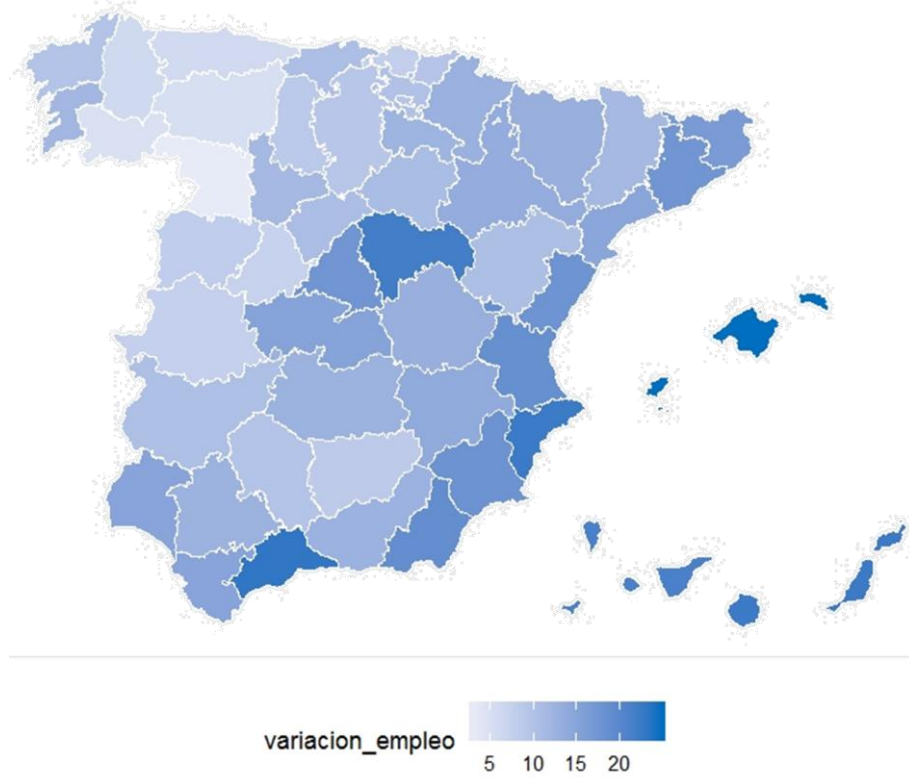
Esta distinción permite comprender los cambios en el empleo a nivel geográfico durante la recuperación, separando la parte de la tendencia o arrastre nacional, de aquél relacionado con un grado de urbanización de partida determinado (el efecto *mix* urbano representa las diferencias derivadas de la estructura urbana al inicio del periodo, dado que el dinamismo entre zonas urbanas y las que no lo son suele diferir). Y, finalmente, lo derivado de otros factores endémicos (o efecto provincial), como consecuencia de diferencias entre la tasa de crecimiento nacional y las provinciales, para cada tipo de área urbana.

A partir de este análisis se calcula la relevancia del grado o *mix* de urbanización en la creación de empleo, dado el mayor dinamismo de las zonas urbanas. Y se separa la tasa de crecimiento provincial asociada al resto de factores que influyeron en el reciente periodo de recuperación. Ello permite identificar las provincias más dinámicas, más allá de lo urbanas que ya fueran.

La variación total de empleo por provincias se muestra en el Gráfico 4. Los siguientes gráficos, más allá del efecto nacional o de arrastre (+15,2%) se descomponen en dos mapas: la desviación debida al efecto *mix* urbano (EMU , Gráfico 5) y la debida al *shift* provincial (en los Gráficos 6.1 y 6.2). El Gráfico 4 muestra que, desde 2013, el mayor impulso del empleo se ha producido en las islas, el arco mediterráneo, y el centro peninsular más cercano a Madrid.

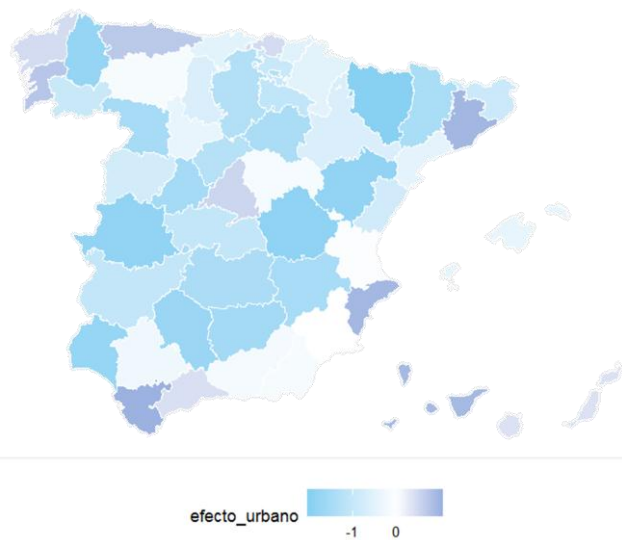
6: Para el lector interesado, al final del documento, el Apéndice presenta la definición algebraica de la descomposición.

Gráfico 4. **AFILIACIÓN POR PROVINCIA (% DE VARIACIÓN ENTRE 2013 Y 2018)**



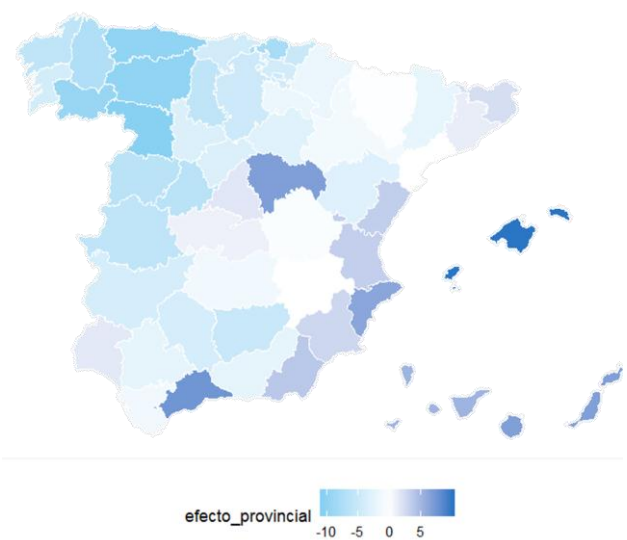
Fuente: BBVA Research a partir de Seguridad Social

Gráfico 5. **EFFECTO MIX URBANO POR PROVINCIAS, MAPA (P.P. , 2013-2018)**



Fuente: BBVA Research a partir de Seguridad Social

Gráfico 6.1. **SHIFT PROVINCIAL, MAPA (P.P. , 2013-2018)**

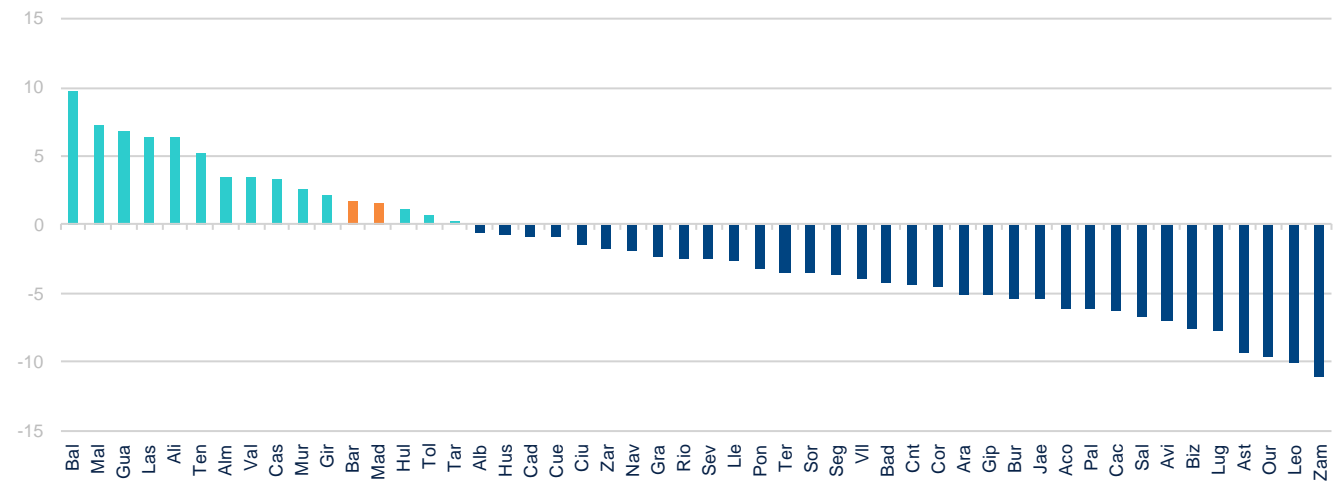


Fuente: BBVA Research a partir de Seguridad Social

Lógicamente, el EMU es más importante en las provincias con un mayor grado de urbanización de partida, y oscila entre el 0,9% de Alicante, condicionado por su alta proporción de empleo en GAU no capitalino, el más dinámico en el periodo, y el -1,6% de Huesca, por su mayor proporción de empleo ubicado en municipios No GAU.

El *shift* provincial mantiene una elevada heterogeneidad (véase el Gráfico 6.2). Su valor oscila entre los 9,7 p.p. y 7,3 p.p. de Illes Balears y Málaga, hasta los -10,0 y -11,0 p.p. de León y Zamora, respectivamente. **Entre las provincias cuyo efecto *shift* provincial es positivo están las “big two”, Madrid y Barcelona**, aunque son relativamente pequeños (cerca de +1,6 p.p.), y no están otras con una gran proporción de empleo urbano como Bizkaia, Asturias o Valladolid. **Se pueden distinguir según su efecto *shift* provincial, en positivo, las cercanas a Madrid** (caso de Guadalajara y Toledo, que se podrían estar beneficiando de los efectos desbordamiento de la capital), **y las que se concentran en la costa mediterránea y las islas**. Por otro lado, con efecto *shift* provincial negativo destacan provincias del norte y noroeste, afectadas por factores como el envejecimiento de su población.

Gráfico 6.2. **SHIFT PROVINCIAL, VALORES (2013-2018, P.P.)**



Fuente: BBVA Research a partir de Seguridad Social y Ministerio de Fomento

La relativa especialización en el turismo de la mayoría de las provincias más dinámicas en el periodo⁷, podría ser uno de los factores que está detrás del mejor comportamiento de la afiliación en las GAUs no capitalinas. La afiliación en la hostelería jugó un papel importante entre 2013-2018, como señaló Echevarría (2019). Por tanto, ¿cómo se relaciona este *shift* sectorial con la especialización relativa del empleo en cada provincia?

7: La hostelería ha supuesto cerca de un tercio del empleo creado en la recuperación en las provincias del Mediterráneo.

4. Efecto provincial y especialización sectorial

Durante la recuperación, la economía española ha exhibido un ritmo de creación de empleo heterogéneo según los sectores. La distinta exposición a choques sectoriales podría tener una incidencia elevada. Por ejemplo, mientras la afiliación a la hostelería ha crecido cerca de un 30%, en sectores como la agricultura o el sector energético, apenas se ha observado un crecimiento durante estos años (véase el Gráfico 7).

Como se puede observar en el Gráfico 8, en promedio se observan algunas diferencias en dicho patrón sectorial entre las provincias según el signo de su efecto provincial (Madrid y Barcelona, debido a su elevado grado de urbanización, se tratan como un grupo específico singular). **En particular, las provincias con un efecto sectorial positivo, más allá del grado de urbanización de partida, han tenido una contribución particularmente sustancial del sector hotelero y el sector comercial.** También se observa un incremento del peso del empleo en construcción y, de forma menos acusada, en las manufacturas.

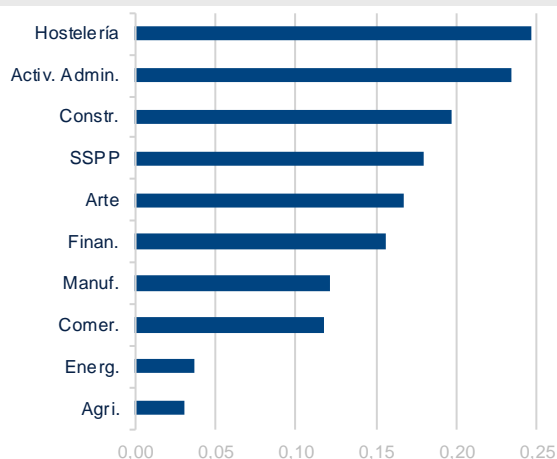
Las provincias con efecto *shift* provincial negativo, por su parte, destacan por su mayor incremento relativo de la afiliación en servicios sociales y públicos, básicamente salud, educación y servicios administrativos.

La evolución reciente del sector turístico sugiere que dicho efecto positivo se podría ir diluyendo gradualmente. En un contexto de saturación de algunos destinos, así como de menor crecimiento en los principales países de origen de los turistas, las tasas de crecimiento del turismo desde finales de 2017 han sido menores que en los años anteriores, si bien la desaceleración está siendo lenta.⁸ Así, el efecto provincial, que parece estar ligado a estos sectores, será previsiblemente menor en los próximos años y, por tanto, en ausencia de otros choques sectoriales, el grado de urbanización explicaría una parte creciente del comportamiento del empleo en las provincias.

En este contexto, **puede ser interesante observar separadamente las dinámicas recientes observadas en las provincias de Madrid y Barcelona**, dado su elevado grado de urbanización. **En ambas se ha producido, durante la recuperación, un mayor peso de la afiliación en sectores como la ciencia y las Tecnologías de la Información y Comunicaciones (TIC), así como de las actividades administrativas.** Sin embargo, destaca una pérdida del peso del sector manufacturero y del sector comercio.

⁸ Para una explicación más detallada de los factores estructurales que están ralentizando el turismo exterior, véase el observatorio de BBVA Research: "Turismo exterior en España: pérdida de tracción a la espera de mejoras en la competitividad", disponible en <https://bit.ly/2FuOV19>

Gráfico 7. **CRECIMIENTO DEL EMPLEO POR SECTOR EN ESPAÑA (2013-2018)**



Fuente: BBVA Research a partir de Seguridad Social

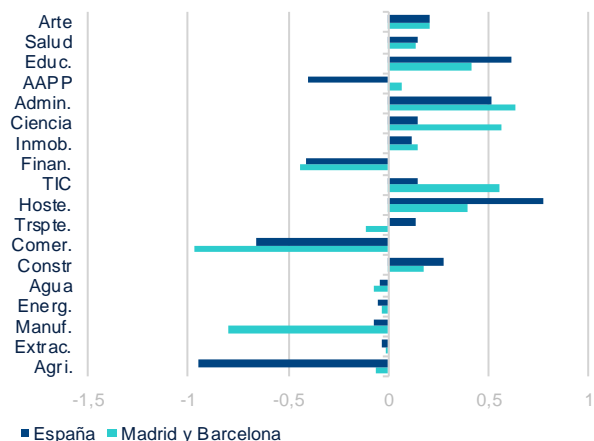
Gráfico 8. **VARIACIÓN DEL PESO EN EL TOTAL DE EMPLEO (AGRUPADAS POR EL SIGNO DE SU SHIFT PROVINCIAL, EXCLUIDAS MADRID Y BARCELONA, 2013-2018)**



Fuente: BBVA Research a partir de Seguridad Social

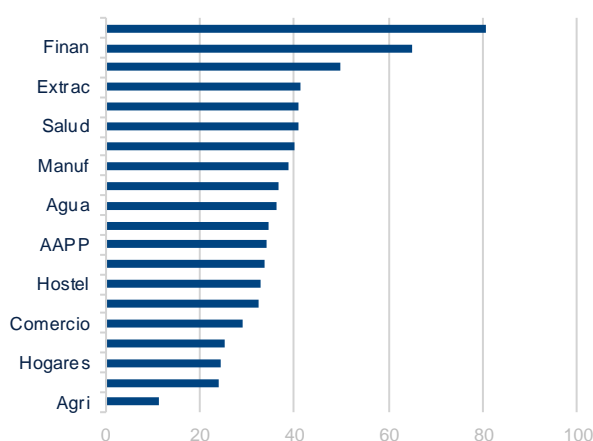
Estas tendencias son más acentuadas en Madrid y Barcelona, que las que se observan en el resto del país, donde el repunte del peso de las actividades científicas y las TIC apenas ha sido de 0,1 p.p. en ambos sectores frente a incrementos de 0,6 p.p. en el caso de Madrid y Barcelona (véase el Gráfico 9). Asimismo, la industria manufacturera sólo ha caído un 0,1 p.p. frente al descenso de 0,7 p.p. en las dos, mientras el peso del comercio ha caído prácticamente 1 p.p. en ambas frente al descenso de 0,6 p.p. en el resto de España. En otras palabras, **en las dos grandes urbes se estaría produciendo un auge de actividades de alto de valor añadido e intensivas en capital humano muy cualificado (actividades científicas y TIC), así como de sectores de apoyo a estas actividades, como el sector de actividades administrativas.**

Gráfico 9. **VARIACIÓN DEL PESO EN EL TOTAL DE EMPLEO (MADRID Y BARCELONA VS RESTO DE ESPAÑA, 2013-2018)**



Fuente: BBVA Research a partir de Seguridad Social

Gráfico 10. **SALARIO POR SECTOR (MILES DE EUROS ANUALES)**



Fuente: BBVA Research a partir de Seguridad Social

5. Conclusiones

En este documento se ha analizado el efecto de la urbanización sobre la creación de empleo en el reciente periodo de crecimiento. Encontramos que, si bien el grado de urbanización está asociado a mayores tasas de creación de empleo, otros factores explican una parte importante de las diferencias inter-provinciales en la misma. En particular, las provincias turísticas muestran un comportamiento favorable más allá de su grado de urbanización, que también se observa en Guadalajara y Toledo. Lo mismo ocurre, en sentido opuesto, con algunas provincias, en particular, del norte-noroeste peninsular, incluyendo Asturias o Bizkaia (con un alto grado de concentración urbana del empleo), pero también León, Zamora, Ourense o Lugo (con menos peso del empleo urbano).

En la medida que la desaceleración del turismo persista, es de esperar que la magnitud de dicho efecto provincial positivo se reducirá en las zonas costeras. Hacia adelante, por tanto, se podría observar una concentración continuada de la creación de empleo entorno a las ciudades. Así, las tendencias sectoriales observadas en dichas urbes podrían ir cobrando más relevancia.

Si bien las características del empleo en las distintas áreas urbanas dependerán de multitud de factores, como el tamaño de la ciudad, su especialización sectorial o incluso su situación geográfica, lo acontecido en Madrid y Barcelona los últimos años puede otorgar lecciones interesantes. En ambas se ha producido una pérdida de peso de las manufacturas y del comercio en el empleo, en beneficio de la ciencia, las TIC y las actividades administrativas. De continuar en adelante, dicha recomposición podría suponer un cambio sustancial tanto en las habilidades que requiere el mercado laboral, como en la desigualdad. Los datos de afiliación a la seguridad social apuntan en esta dirección, si bien su nivel de agregación relativamente elevado invita a que se interpreten con cautela. Un análisis más desagregado permitiría ver no sólo las tendencias sectoriales, sino las variaciones en las ocupaciones concretas.

La formulación de la política económica debería tener en cuenta los efectos de una eventual profundización de la atracción de actividad económica de las grandes ciudades y sus efectos sobre el mercado laboral, en particular frente a las zonas no urbanas. Las nuevas habilidades que requieren las ciudades necesitan de cambios en la formación de capital humano para adecuarse a esta demanda. Un elemento a vigilar es que estas transformaciones puedan estar provocando un aumento de la desigualdad dentro de las ciudades. De producirse, requerirá la reformulación de las políticas redistributivas y su adaptación a las nuevas formas de desigualdad. En todo caso, el aumento de la desigualdad en las ciudades no es incompatible con una reducción de la misma en el conjunto del país. Finalmente, en un contexto de mayor urbanización y mayor concentración de la actividad económica en algunas ciudades, la congestión puede generar costes que frenen el crecimiento en adelante. Su alivio permitiría generar más crecimiento.

Apéndice

El análisis *shift-share* realizado descompone la tasa de crecimiento (g) de la afiliación de cada provincia j como suma de tres componentes: el efecto nacional (EN, también llamado de arrastre), el efecto *mix* urbano (EMU_j) y el *shift* provincial (SP_j). Siendo e_j^t , el nivel absoluto de empleo en cada provincia j y momento temporal t tenemos que:

$$g_j = (e_j^{t+1} - e_j^t) / (e_j^t) = EN + EMU_j + SP_j = \text{Efecto Nacional} + \text{Efecto Mix Urbano} + \text{Shift Provincial}$$

Además, el subíndice u representa el tipo de municipio urbano⁹ de modo que, en cada momento temporal t , el empleo en cada provincia j (e_j^t) y a nivel nacional (E^t) es:

$$e_j^t = \sum_u e_{ju}^t = e_{j1}^t + e_{j2}^t + e_{j3}^t$$

$$E^t = \sum_u E_u^t = E_1^t + E_2^t + E_3^t \text{ Además esto equivale a } \sum_j e_j^t$$

El crecimiento del empleo (g) en cada provincia (j) y el crecimiento medio nacional (G), en el tipo de área urbana (u) se denota como:

$$g_{ju} = (e_{ju}^{t+1} - e_{ju}^t) / e_{ju}^t$$

$$G_u = (E_u^{t+1} - E_u^t) / E_u^t$$

Efecto Nacional = $EN = (E^{t+1} - E^t) / (E^t)$ que equivale también a $\sum_u [G_u * (E_u^t / E^t)]$

Efecto Mix Urbano = $EMU_j = \sum_u G_u * (e_{ju}^t / e_j^t) - EN = \sum_u [G_u * (e_{ju}^t / e_j^t - E_u^t / E^t)]$

Shift Provincial = $SP_j = \sum_u [(e_{ju}^t / e_j^t) * (g_{ju} - G_u)]$

6. Bibliografía

- Archondo, I. et al (2018). El futuro de las ciudades. *BBVA Research*
<https://www.bbvaesearch.com/publicaciones/presentacion-el-futuro-de-las-ciudades/>
- Archondo, I. et al (2019). Tendencias en la urbanización: Riesgos y oportunidades. *BBVA Research*.
<https://www.bbvaesearch.com/wp-content/uploads/2018/11/Observatorio-Futuro-de-las-Ciudades.pdf>
- Autor, D. (2019). Work of the past, Work of the future. *American Economic Association: Papers and Proceeding*, May 2019, 109(5), 1–32
- Duranton, G. and Puga, D. (2014). The Growth of Cities. *Handbook of Economic Growth*, edition 1, volume 2, chapter 5, pages 781-853 Elsevier.
- Echevarría, V. (2019) El empleo ante la desaceleración del turismo: un análisis provincial. *BBVA Research*.
<https://www.bbvaesearch.com/publicaciones/espana-el-empleo-ante-la-desaceleracion-del-turismo-un-analisis-provincial/>
- Florida, R. Mellander, C. Stolarick, K. and Ross, A. (2012) Cities, skills and wages. *Journal of Economic Geography*, Volume 12, Issue 2, March 2012, Pages 355–377
- Matthews, R. Pendakur, R. and Young, N. (2009) Social Capital, Labour Markets, and Job-Finding in Urban and Rural Regions: Comparing Paths to Employment in Prosperous Cities and Stressed Rural Communities in Canada, *The sociological review*, Volume: 57 issue: 2, page(s): 306-330,
<https://journals.sagepub.com/doi/10.1111/j.1467-954X.2009.01831.x>

9: Se consideran tres tipos de zonas urbanas, GAUs capitalinas, GAU No capitalinas y no GAU.

AVISO LEGAL

El presente documento, elaborado por el Departamento de BBVA Research, tiene carácter divulgativo y contiene datos, opiniones o estimaciones referidas a la fecha del mismo, de elaboración propia o procedentes o basadas en fuentes que consideramos fiables, sin que hayan sido objeto de verificación independiente por BBVA. BBVA, por tanto, no ofrece garantía, expresa o implícita, en cuanto a su precisión, integridad o corrección.

Las estimaciones que este documento puede contener han sido realizadas conforme a metodologías generalmente aceptadas y deben tomarse como tales, es decir, como previsiones o proyecciones. La evolución histórica de las variables económicas (positiva o negativa) no garantiza una evolución equivalente en el futuro.

El contenido de este documento está sujeto a cambios sin previo aviso en función, por ejemplo, del contexto económico o las fluctuaciones del mercado. BBVA no asume compromiso alguno de actualizar dicho contenido o comunicar esos cambios.

BBVA no asume responsabilidad alguna por cualquier pérdida, directa o indirecta, que pudiera resultar del uso de este documento o de su contenido.

Ni el presente documento, ni su contenido, constituyen una oferta, invitación o solicitud para adquirir, desinvertir u obtener interés alguno en activos o instrumentos financieros, ni pueden servir de base para ningún contrato, compromiso o decisión de ningún tipo.

Especialmente en lo que se refiere a la inversión en activos financieros que pudieran estar relacionados con las variables económicas que este documento puede desarrollar, los lectores deben ser conscientes de que en ningún caso deben tomar este documento como base para tomar sus decisiones de inversión y que las personas o entidades que potencialmente les puedan ofrecer productos de inversión serán las obligadas legalmente a proporcionarles toda la información que necesiten para esta toma de decisión.

El contenido del presente documento está protegido por la legislación de propiedad intelectual. Queda expresamente prohibida su reproducción, transformación, distribución, comunicación pública, puesta a disposición, extracción, reutilización, reenvío o la utilización de cualquier naturaleza, por cualquier medio o procedimiento, salvo en los casos en que esté legalmente permitido o sea autorizado expresamente por BBVA.

INTERESADOS DIRIGIRSE A:

BBVA Research: Calle Azul, 4. Edificio La Vela – 4ª y 5ª planta. 28050 Madrid (España).
Tel.: +34 91 374 60 00 y +34 91 537 70 00 / Fax: +34 91 374 30 25
bbvaresearch@bbva.com www.bbvaresearch.com

