

México

Situación Migración

Noviembre 2010

Análisis Económico

- La recesión en EEUU termina, pero la creación de empleos será lenta, ligeramente mejor para los migrantes.
- Controles como “La Ley Arizona” puede tener efectos negativos en ese estado.
- Un alto porcentaje del capital humano mexicano calificado no se aprovecha en México sino en EEUU.
- El motor más importante que impulsa la migración mexicana no está en México sino en EEUU.



Índice

1. En Resumen.....	2
2. Coyuntura	
2a. El impacto de la recesión en EEUU en los migrantes y las remesas de los mexicanos y sus perspectivas	4
2b. La Migración de México a Estados Unidos, un vínculo esencialmente económico.....	10
3. Temas Especiales	
3a. La Migración en Arizona y los efectos de la Nueva Ley “SB-1070”	18
Recuadro 1: La Ley SB 1070 de Arizona: Origen y características	24
3b. Migración mexicana altamente calificada en EEUU: una fotografía reveladora	25
Recuadro 2: Una estimación de la transferencia de recursos por gastos en educación de México a EEUU a través de los migrantes	32
4. Apéndice estadístico	34
5. Temas especiales incluidos en números anteriores.....	44

Fecha de cierre: 20 de Octubre de 2010

1. En Resumen

Concluye oficialmente la recesión en EEUU, pero la creación de empleos será lenta; para los migrantes será ligeramente mejor.

A diferencia de lo ocurrido en recesiones previas, la recuperación económica en EEUU será gradual y con una muy lenta creación de empleo. Esta expectativa es consecuencia del proceso de ajuste de esa economía: tras una profunda crisis financiera, con un elevado endeudamiento de las familias, la aún falta de estabilización del mercado inmobiliario y la pérdida del impulso de la política fiscal. En este entorno, los trabajadores de origen mexicano alcanzaron las tasas de desempleo más altas de que se tengan registro; casi cercanas al 13%, tres puntos porcentuales por encima del promedio nacional. Sin embargo, desde principios del año las tasas de desempleo han comenzado a descender para este grupo de trabajadores, y a la fecha se ubican cerca de 11%, cifra aún lejana al mínimo del 5% que se observó entre 2006 y 2007. En la actualidad, permanecen desempleados cerca de 1.6 millones de trabajadores de origen mexicano (de primera y segunda generación), de los que alrededor del 45% son migrantes.

Las remesas detuvieron en el primer trimestre de este año la caída en dólares que venían mostrando desde el segundo semestre de 2008. No obstante, algunas variables, como el comportamiento de la construcción en EEUU, que se preveía que tendrían un mayor impulso han disminuido su dinamismo en meses recientes, lo sugiere que el impulso en las remesas podría ser ligeramente inferior a lo que se estimó a principios de este año. Nuestro pronóstico de crecimiento de las remesas al finalizar el 2010 se ubica en un rango de entre -2% y 2% anual en dólares. Aunque las remesas podrían cerrar el año en terreno positivo y el siguiente año seguir su tendencia creciente, todavía estarán lejos de los niveles máximos logrados en 2007. Preveemos que será hasta 2012 o 2013 cuando se puedan lograr cifras similares a esos máximos históricos.

A diferencia de lo que se considera en la opinión pública, el motor más importante que impulsa la migración mexicana, no está en México sino en EEUU.

La migración de México a Estados Unidos ocurre principalmente por factores económicos, sin descartar otros de diferente naturaleza. Contrario a lo que tradicionalmente se señala, la falta de oportunidades en México no constituye el principal factor que explica la migración mexicana a EEUU. Nuestros resultados evidencian, tanto en épocas en expansión como en recesión, que la demanda de empleo en Estados Unidos es el principal factor de atracción de los migrantes. Otros factores importantes pero, de menor importancia, son el desempleo en México, los diferenciales salariales entre ambos países y la falta de oportunidades en México.

La población en EEUU envejece y la inmigración se vuelve más importante; una más de las muestras de complementariedad de EEUU con México.

Actualmente el número de ocupados nativos de EEUU es menor que en 2007. Entre el año 2002 y el 2009 la proporción de trabajadores mayores de 45 años aumentó de 39% a 44%. Entre 2000 y 2009 se pensionaron cerca de 3 millones de estadounidenses. Ante esta dinámica, la población migrante en EEUU está permitiendo un proceso más lento de envejecimiento en la población laboral. Tal es el caso de los mexicanos, que son en promedio los más jóvenes entre los migrantes. La mayoría de ellos se ubica entre los 30 y los 45 años de edad. En caso de que no hubiera inmigración en Estados Unidos, la proporción de personas en edad de retiro (65 años o más) en el total de personas en edad productiva (entre 15 y 64 años), es decir la tasa de dependencia sería elevada de 40% hacia el año 2050. Actualmente por cada migrante mexicano ocupado en Estados Unidos existen cuatro trabajadores estadounidenses pensionados. En los siguientes años EEUU requerirá en mayor medida de los migrantes, para suavizar este proceso de envejecimiento y sus consecuencias para la economía. Además de los temas de seguridad social, existen elementos positivos para la economía de EEUU de la presencia de los migrantes, tanto por el lado del consumo, como el pago de impuestos, la creación de empleos y mejoras en la productividad.

Un alto porcentaje del capital humano mexicano más calificado no se aprovecha plenamente en México sino en EEUU.

Mientras la escolaridad promedio de los mexicanos radicados en México apenas supera los 8 años, en Estados Unidos la escolaridad promedio de los migrantes mexicanos es cercana a 10 años. 20% de las personas nacidas en México con estudios de doctorado radican en EEUU. Por cada 4 personas en México con estudios de doctorado hay 1 un migrante mexicano en Estados Unidos con igual nivel de calificación. La probabilidad de que un mexicano con estudios de doctorado emigre a los Estados Unidos es 4 veces mayor a la de un mexicano con primaria y 3 veces superior a la de un mexicano con secundaria.

La generación de mayores oportunidades laborales para los mexicanos, una asignatura pendiente.

La economía mexicana no está absorbiendo a una elevada proporción de la mano de obra con mayor calificación laboral. Las tasas de desocupación más elevadas se encuentran en la población con mayores niveles de escolaridad (educación media superior y educación superior). Superan entre 1.5 y 3 veces a las de personas con educación primaria o sin instrucción. Una reforma laboral es y será muy importante y puede constituir un paso decisivo. Se requiere una reforma integral que considere no sólo elementos que incentiven la oferta de trabajo como una posible flexibilización laboral, la seguridad social, o la capacitación en ciertas áreas, sino también factores que incrementen la demanda laboral como mejorar el estado de derecho e impartición de justicia, aumentar la competencia en algunos mercados y elevar los incentivos para generar mayor inversión, pública y privada, lo que gradualmente debe permitir aumentar la eficiencia y con ello, un ambiente más atractivo que facilite el desarrollo de mayores oportunidades. Estos cambios necesarios constituyen para el país una asignatura pendiente

México transfiere año con año más de medio punto porcentual de su PIB a EEUU a través de los migrantes, ya que existe una transferencia indirecta a través de la educación.

Nuestras estimaciones revelan que en el periodo 1994-2008, México transfirió a EEUU la cantidad de 81 mil millones de dólares como gasto en la educación de los migrantes mexicanos en dicho país antes de emigrar, es decir, transfirió cada año 6 mil millones de dólares a los Estados Unidos, lo que equivale a poco más de medio punto porcentual de su PIB año con año.

Evidencia de la salida de migrantes hispanos de Arizona, ante la entrada en vigor de la ley SB1070. La economía del estado se podría afectar negativamente.

En Arizona viven cerca de 1.3 millones de personas de origen mexicano de los cuales el 45% nació en México. De los nacidos en México 25% ha obtenido la naturalización. La recién promulgada ley "SB 1070", aunque no se ha aplicado integralmente como fue propuesta inicialmente, está generando la salida de algunos migrantes. Calculamos que actualmente hay 100 mil hispanos menos en Arizona que los que había a inicios del 2010. En Arizona, los migrantes producen cerca de 12% del PIB. Tan sólo en la construcción, una disminución de 15% en el total de migrantes en dicho sector podría llevar a una pérdida cercana a 7 mil millones de dólares. Ante restricciones como las descritas y dada la flexibilidad que estamos observando en el mercado laboral de los migrantes en EEUU, se generan incentivos para moverse hacia otros estados de la Unión Americana e incluso hacia otros sectores económicos en Arizona.

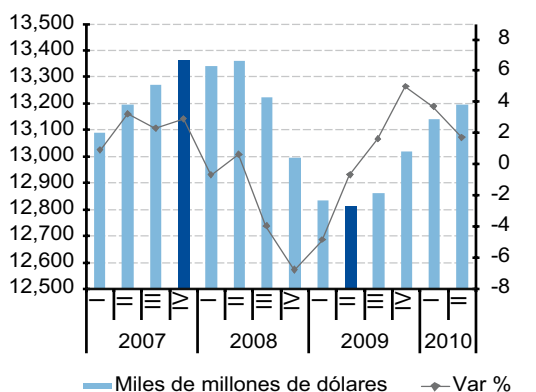
2a. El impacto de la recesión en EEUU en los migrantes y las remesas de los mexicanos y sus perspectivas

Una recesión relativamente larga en EEUU, pero lo distintivo: una muy lenta recuperación

La reciente recesión económica en EEUU fue una de las más severas desde la crisis de 1929, no solamente en cuanto a su profundidad, sino al número de países que tuvieron algún grado de afectación. A partir de entonces no se había observado una crisis con tal duración; el NBER (National Bureau of Economic Research), oficina encargada en ese país de identificar la extensión y las características del ciclo económico, tanto el periodo de expansión, como de contracción, concluye que la reciente duró 18 meses, desde diciembre de 2007 a junio de 2009. En ese periodo, se perdieron más de 6 millones de empleos. El PIB en términos reales, se redujo 4% de inicio a fin del periodo. Desde la 2da Guerra mundial, una caída comparable sólo se observó en 1958 cuando la economía se redujo 3.7%. En esta ocasión, la tasa de desempleo se elevó rápidamente de 4.5% hacia el 10.1% en octubre de 2008 situación que no se observaba desde 1983, aunque en aquella época la población era más joven, y comúnmente en periodos de recesión presenta mayores tasas de desempleo. Si bien hemos observado un crecimiento positivo del PIB en los últimos cuatro trimestres, aún no se logra recuperar todo lo perdido. De acuerdo con las cifras estimadas por el Departamento de Comercio de Estados Unidos el nivel del PIB al segundo trimestre de 2010 es aún inferior en 1.3% en términos reales al que se tenía en el cuarto trimestre de 2007.

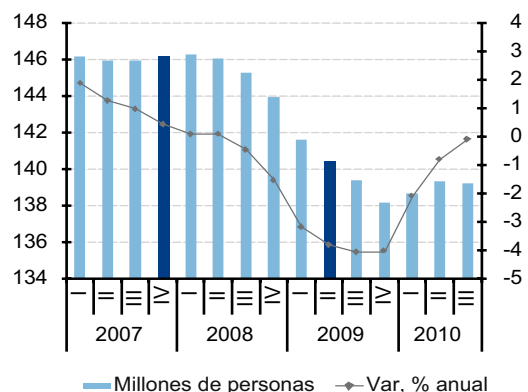
BBVA Research estima que EEUU tendrá una gradual y moderada recuperación, pero los riesgos son a la baja. En cualquier caso, la creación de empleo seguirá siendo lenta. De hecho, al mes de septiembre de 2010 el número de empleados totales en EEUU es inferior en poco más de 600 mil al que se tenía en el momento en que oficialmente concluye la recesión e inicia la recuperación. En este artículo, de *Situación Migración México* analizamos el comportamiento del empleo en Estados Unidos, centrándonos en particular en la población hispana y entre ellos, los migrantes mexicanos. También describimos el comportamiento reciente de las remesas hacia México, y presentamos las perspectivas para el 2011.

Gráfica 1
PIB real en EEUU
(Miles de millones de dólares
y var. % anual)



Fuente: Departamento de Comercio de Estados Unidos.

Gráfica 2
Empleo en Estados Unidos
(Millones de personas y var % anual)



Fuente: BBVA Research con cifras de la Current Population Survey (CPS), marzo 2009.

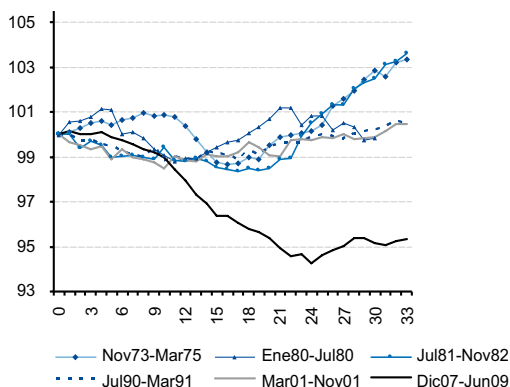
Concluye la recesión, pero la falta de empleo continúa

En agosto de 2010 se cumplieron 15 meses de que concluyó oficialmente la recesión iniciada en diciembre de 2007. A la fecha no hay evidencia que cuestione que la lenta senda de recuperación que pronostica **BBVA Research** se puede acelerar. Si acaso los riesgos son más a la baja. Esta recuperación gradual se traslada con mayor dramatismo en la creación de empleo. Si bien el desempleo alcanzó quizá su mínimo en el cuarto trimestre de 2009, desde entonces a la fecha sólo se ha registrado un crecimiento ligeramente inferior al 1%.

En otro contexto se puede afirmar que a diferencia de lo ocurrido en recesiones previas, actualmente el empleo parece estar reaccionando con mucha mayor lentitud a la expansión de la economía. En las cinco recesiones anteriores, en menos de 1 año de concluida la recesión los niveles de empleo eran mayores que los que se tenían en el momento en que se inicia la recuperación. Claramente, el mercado laboral es la asignatura pendiente en EEUU. De acuerdo con las cifras del Departamento del Trabajo de los Estados Unidos cerca de 50% de los 14.8 millones de desempleados en Estados Unidos han permanecido sin empleo al menos 6 meses y la duración promedio del desempleo es 9 meses. Sin embargo, no todos los segmentos del mercado laboral están teniendo un comportamiento similar. En el grupo de los hispanos ya están dando muestras de una tendencia ascendente en el empleo. En ediciones anteriores de **Situación Migración México** hemos mostrado que los hispanos tienden a beneficiarse en mayor medida en épocas de expansión; ya que en términos relativos su nivel de empleo tiende a crecer más que el promedio. Esto se ha observado también al concluir las recesiones previas. Por ejemplo, 15 meses después de finalizada la recesión de enero 80 - julio 81, mientras el empleo en general se expandió en 5%, para los hispanos lo hizo en 13%. En la siguiente sección analizamos el caso particular de los migrantes de origen mexicano.

Gráfica 3

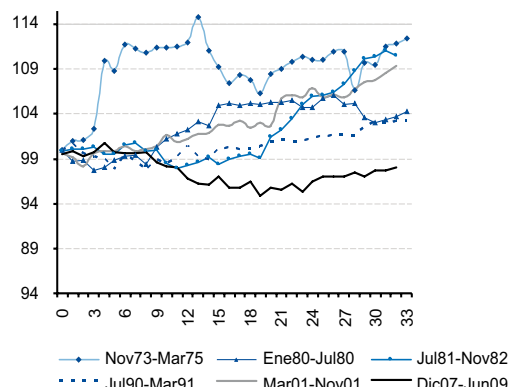
Empleos totales en EEUU. (100= mes de inicio de la recesión)



Fuente: BBVA Research con cifras del Departamento del Trabajo de los Estados Unidos

Gráfica 4

Empleos en EEUU para hispanos. (100= mes de inicio de la recesión)

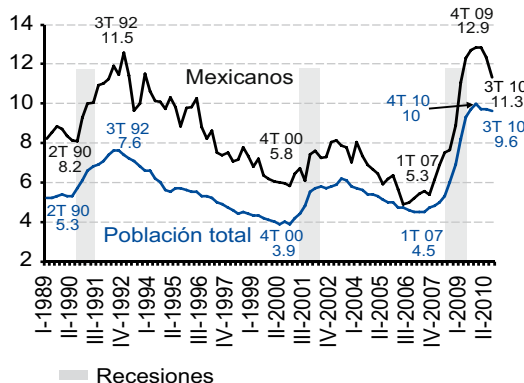


Fuente: BBVA Research con cifras del Departamento del Trabajo de los Estados Unidos

En los mexicanos, ¿cuál ha sido el comportamiento en el empleo?

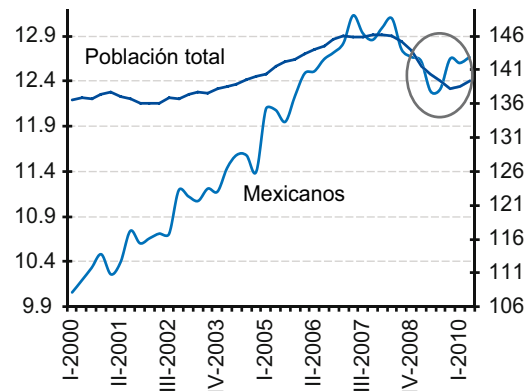
Los trabajadores de origen mexicano alcanzaron en la presente crisis, las tasas de desempleo más altas de que se tengan registro; cercanas al 13%, tres puntos porcentuales por encima de la tasa general. Esto implicó una destrucción de 600 mil empleos para este grupo de la población. Las tasas de desempleo han comenzado a descender en los meses recientes para este grupo de trabajadores, y a la fecha se ubican en 11%, que todavía es un nivel elevado y muy lejos de las tasas del 5% observadas durante el período de expansión. De igual forma el empleo parece empezar a recuperarse. En el caso de los mexicanos, el empleo ha aumentado en 3% desde que alcanzó su nivel más bajo; no obstante actualmente su nivel es inferior en 3% al que tenía antes de iniciada la crisis. De esta forma permanecen desempleados cerca de 1.6 millones de trabajadores de origen mexicano (de primera y segunda generación), equivalentes al 10.8% del total de los desempleados; un 45% de los cuales son migrantes. Tal como ha sido la tendencia en las recesiones previas, de continuar mejorando las condiciones económicas en Estados Unidos, se esperaría que el empleo se siga recuperando en forma más acelerada para los migrantes, y dentro de

Gráfica 5
Estados Unidos. Tasa de desempleo trimestral general y de los mexicanos (Series desestacionalizadas)



Fuente: BBVA Research con cifras del Departamento del Trabajo de los Estados Unidos

Gráfica 6
Empleos en EEUU para mexicanos y población total. (Cifras trimestrales en millones)



Fuente: BBVA Research con cifras del Departamento del Trabajo de los Estados Unidos

ellos los mexicanos, en comparación con el promedio de la población. Las razones se encuentran en una condición de mayor flexibilidad laboral, tanto sectorial como regionalmente y que perciben menores salarios. En un proceso de recuperación los empleos que primero repuntan habitualmente se concentran en los segmentos de ingreso salariales más bajos y conforme se consolida la recuperación de la economía se empieza a generalizar la creación del empleo y gradualmente se demandan trabajadores con mayores salarios. En síntesis, se espera en el escenario base de EEUU que el empleo se recupere lentamente, aunque para los migrantes puede ser un poco más rápido.

¿En qué sectores económicos en EEUU ganan empleos los mexicanos y en cuáles pierden?

La crisis económica dejó una pérdida importante de empleos para los mexicanos radicados en los Estados Unidos. Actualmente el número de empleos para los migrantes mexicanos es menor en cerca de 300 mil que el que tenían 2 años atrás, en el caso de los nativos de Estados Unidos con origen mexicano (de segunda o más generaciones) esta cifra es mayor a 80 mil.

El sector de la construcción es donde los mexicanos han registrado las mayores pérdidas de empleo en el contexto de la crisis económica reciente. No obstante, aunque el número de ocupados actualmente en este sector sigue siendo menor al que había hace 2 años, las pérdidas de empleo en el caso de los migrantes parecen empezar a detenerse incluso se observa un ligero repunte en el presente año en el número de puestos de trabajo para estos trabajadores (alrededor de 20 mil). Las manufacturas y el comercio, sectores también con alta concentración de migrantes mexicanos aún muestran debilidad en la generación de empleos para los mexicanos. Mientras los migrantes parecen seguir perdiendo empleos ahí, los mexicanos de segunda o más generaciones han visto ganancias de empleo en el presente año.

La flexibilidad es un factor característico de la oferta laboral de los mexicanos en los Estados Unidos. En épocas de expansión les permite ser de los más beneficiados en términos de empleo y en épocas de recesión ser de los que más empleos pierden. Esta misma flexibilidad les permite encontrar acomodo en sectores o regiones distintos a aquellos en los que se venían desempeñando. Esta situación parece estarse observando en algunos casos. Por ejemplo, sectores donde los migrantes mexicanos han estado ganando empleos, incluso en la crisis económica, son: agricultura, pesca y reforestación; información, servicios de educación y salud, y la administración pública. Por su parte los mexicanos de segunda o más generaciones han incrementado el número de puestos de trabajo en los siguientes sectores: minería, transportación, servicios profesionales y empresariales, y la administración pública.

Cuadro 1

EEUU: Empleos de mexicanos por sector laboral 2o trimestre
(Miles, cifras no ajustadas estacionalmente)

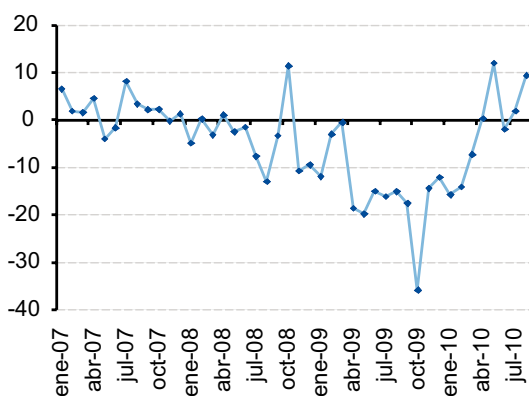
De Origen Mexicano	2008	2009	2010	Var,	Var,
				09-10	08-10
Agricultura, pesca y reforestación	399	448	460	12	62
Minería	110	78	84	7	-25
Construcción	1,963	1,700	1,662	-38	-300
Manufacturas	1,622	1,453	1,464	11	-158
Comercio	1,874	1,781	1,745	-36	-130
Información	659	588	549	-39	-110
Transportación	153	167	204	37	50
Actividades financieras	586	517	502	-15	-85
Servicios prof. y empresariales	1,315	1,272	1,290	17	-25
Servicios de educación y salud	1,692	1,825	1,870	45	177
Turismo y esparcimiento	1,527	1,745	1,685	-60	158
Otros servicios	751	703	672	-30	-79
Administración pública	393	394	455	61	63
Total	13,044	12,671	12,642	-29	-402
Mexicanos nativos					
Agricultura, pesca y reforestación	40	47	36	-11	-4
Minería	61	48	62	15	1
Construcción	471	477	412	-66	-60
Manufacturas	566	460	499	39	-67
Comercio	1,016	972	958	-14	-58
Información	392	341	256	-85	-136
Transportación	110	111	160	49	51
Actividades financieras	387	364	357	-7	-30
Servicios prof. y empresariales	451	455	459	4	8
Servicios de educación y salud	1,153	1,296	1,273	-23	120
Turismo y esparcimiento	509	597	589	-8	80
Otros servicios	275	248	241	-7	-34
Administración pública	331	345	375	31	44
Total	5,762	5,760	5,677	-82	-85
Mexicanos inmigrantes					
Agricultura, pesca y reforestación	359	402	425	23	65
Minería	48	30	22	-8	-26
Construcción	1,491	1,222	1,250	28	-241
Manufacturas	1,057	994	965	-29	-91
Comercio	858	809	787	-22	-72
Información	266	247	293	46	26
Transportación	44	56	43	-13	0
Actividades financieras	200	153	145	-8	-55
Servicios prof. y empresariales	864	818	831	13	-33
Servicios de educación y salud	539	529	597	68	58
Turismo y esparcimiento	1,017	1,148	1,096	-53	78
Otros servicios	476	455	431	-24	-45
Administración pública	62	50	80	30	19
Total	7,282	6,911	6,965	53	-318

Fuente: BBVA Research con base en datos de la Current Population Survey (CPS)

Las remesas de los migrantes hacia México; un menor ritmo de expansión en construcción puede limitar la recuperación en los siguientes meses

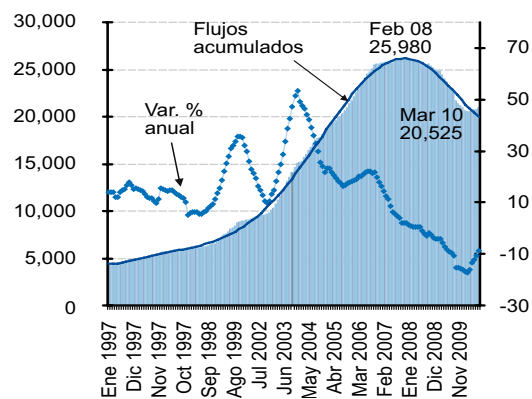
Debido principalmente a que las condiciones en términos de empleo han empezado a mejorar para los mexicanos en Estados Unidos, las remesas detuvieron en el primer trimestre de este año la caída en dólares que venían mostrando desde el segundo semestre de 2008. Hasta el mes de agosto (último mes para el que se tiene información al momento de la elaboración de esta revista) los ingresos acumulados por remesas en el año fueron de 14,430.5 millones de dólares, monto inferior en 1.8% en dólares a lo captado en igual periodo de 2009.

Gráfica 7
Remesas Familiares a México
Var. % anual en dólares



Fuente: Banxico

Gráfica 8
Remesas Familiares a México
Flujos acumulados en 12 meses
y Var. % anual de los flujos acumulados
en 12 meses (Millones de dólares)



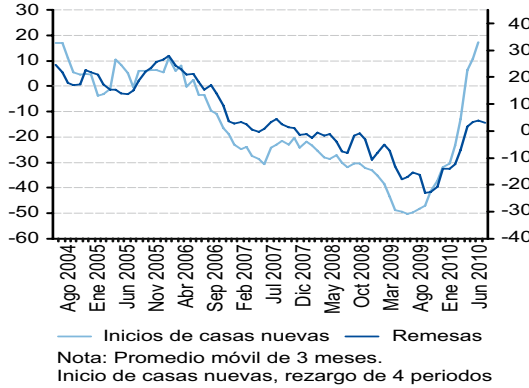
Fuente: Banxico

Desde el mes de abril de 2010, el flujo acumulado de remesas en dólares en 12 meses ha mostrado una tendencia positiva, lo que sugiere que las remesas se encuentran en una fase de recuperación. El que sigan aumentando dependerá en gran medida del comportamiento en el empleo, en el que mucho tendrá que ver el desempeño futuro de la construcción, donde se emplea la mayor parte de los migrantes mexicanos (aproximadamente el 15%) y de la capacidad de los mexicanos para moverse más rápidamente a otros sectores y regiones donde la creación de empleo sea más dinámica. Por ahora, dada la estructura laboral, una variable altamente correlacionada con las remesas son los inicios de casas nuevas en Estados Unidos. Esta variable si bien parece haber detenido la tendencia decreciente que venía mostrando meses atrás todavía no da muestras claras de recuperación, incluso la ligera tendencia ascendente que mostró de fines de 2009 a inicios de 2010 se detuvo en los meses siguientes. Las remesas reaccionan con cierto rezago a los comportamientos de esta variable, así que es posible observar dentro de los meses restantes de este año algunos meses con comportamientos poco favorables en las remesas. Ello nos lleva a que nuestro pronóstico de crecimiento de las remesas al finalizar el año se ubique en un rango de entre -2% y 2% anual en dólares para el 2010

Hacia 2011 esperamos una débil recuperación en el mercado de trabajo estadounidense, pero con mayores mejorías que las presentadas hasta ahora. Los mexicanos serán también de los más beneficiados en términos de empleo lo que se traducirá de forma positiva en las remesas; sin embargo, prevemos que este impulso no será todavía suficiente para que las remesas logren los niveles alcanzados en 2007, cuando registraron su nivel máximo histórico. Hacia 2011, en nuestro escenario base estimamos que las remesas podrían crecer hacia el 5% anual en dólares.

Gráfica 9

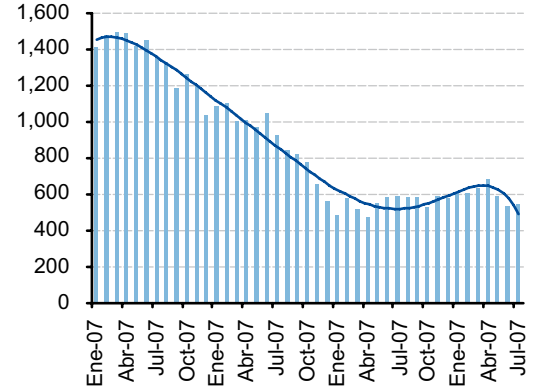
Remesas hacia México e inicios de casa nuevas (Var. % anual)



Fuente: BBVA Research con base en cifras Banxico y Oficina del Censo en Estados Unidos

Gráfica 10

EEUU: Inicios de casa nuevas (Miles)



Fuente: BBVA Research con base en cifras de Oficina del Censo en Estados Unidos

Conclusiones: hacia una lenta recuperación del empleo en EEUU y también de las remesas

Aunque recientemente se anunció el fin de la recesión en los Estados Unidos, aún no se recuperan los niveles de producción en dicho país previos a la crisis y el empleo aún permanece débil, muy por debajo de los niveles anteriores a la recesión. El empleo seguirá mostrando una recuperación muy lenta, en dónde es necesario lograr absorber los efectos de la crisis en el sector real, con un proceso de desapalancamiento de las familias y de lenta digestión de los problemas del sector financiero.

Los hispanos han logrado empezar a recuperar empleos. Situación similar están mostrando los migrantes mexicanos. En sectores como la agricultura, pesca y reforestación; información, servicios de educación y salud, y la administración pública han visto los mexicanos ganancias de empleos. Ello ha permitido que las remesas hacia México hayan detenido en el primer trimestre de este año la caída que mostraron desde fines de 2008. Algunas variables relacionadas con las remesas que inicialmente se veía que tendrían un mayor impulso en meses recientes han disminuido su dinamismo, ello sugiere que el impulso en las remesas podría ser inferior a lo que inicialmente se pensaba para este año

Aunque las remesas podrían cerrar el año en terreno positivo y el siguiente año seguir su tendencia creciente, todavía se estará lejos de los niveles máximo logrados históricamente en 2007. Preveemos que será hasta 2012 o 2013 cuando se puedan lograr cifras similares.

Referencias

BBVA Research (2010), "Situación Global"

2b. La Migración de México a Estados Unidos, un vínculo esencialmente económico

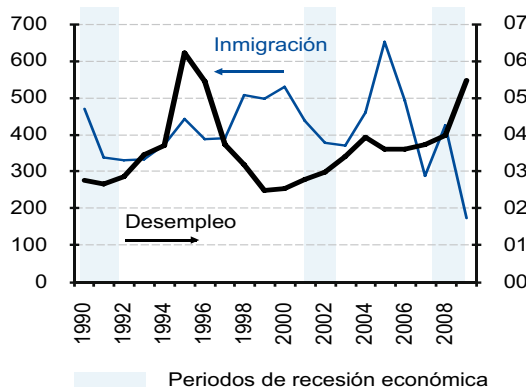
En ediciones anteriores de *Situación Migración México*, se ha analizado a la migración desde una perspectiva económica, buscando realizar un enfoque integral entre países emisores y receptores de migrantes que se benefician mutuamente de la migración. Si en los primeros no existieran incentivos por emigrar, las personas no dejarían sus países. No obstante, si en los de destino los migrantes no fueran requeridos, éstos no emigrarían a tales países. Estas son algunas de las razones económicas que parecen suficientes para motivar a las personas a dejar sus países, pero claramente no son las únicas.

En la migración de México a Estados Unidos existen fuerzas que atraen y que expulsan a los migrantes. Conocer su comportamiento tanto en épocas de expansión como las previas a 2008 y durante la recesión del 2009, permite un mejor entendimiento de las dinámicas migratorias y, con ello, facilita la identificación de los beneficios y costos para ambos países; y su conocimiento facilitaría ordenar de mejor forma los flujos migratorios en diferentes momentos de la coyuntura económica. Este artículo busca contribuir a este debate. Se analizan los factores económicos que influyen en la migración mexicana a Estados Unidos. Se describen algunos beneficios potenciales que Estados Unidos obtiene y se muestra que la migración mexicana ha incrementado su importancia en el sector laboral estadounidense. Además, se evidencia que no solo en los próximos años, sino incluso en las siguientes décadas, dado el proceso de envejecimiento que se empieza a observar en Estados Unidos y que será más intenso en los próximos años en términos comparativos con México, ubicará a la migración como un factor de mayor peso en el desarrollo económico de Estados Unidos.

Desempleo en México, diferenciales salariales, demanda de empleo en EEUU ¿Qué factor es el que más contribuye en la migración México-Estados Unidos?

¿Por qué ocurre la migración entre México y Estados Unidos?, ¿qué factores son los que tienen mayor peso en ese proceso?. Las respuestas a estas preguntas ayudarían a orientar de mejor forma el debate migratorio y a encontrar soluciones más eficaces que ordenen la migración, bajo este principio de beneficio mutuo. Este artículo busca contribuir en la respuesta a tales interrogantes. Partimos de los resultados que hemos encontrado previamente en las ediciones anteriores de *Situación Migración México* y que sugieren que los factores económicos son suficientes para motivar la migración mexicana a Estados Unidos.

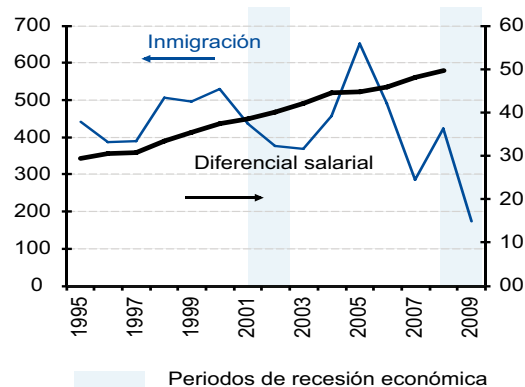
Gráfica 11
Inmigración mexicana en EEUU y desempleo en México (Miles y tasa de desempleo)



Fuente: BBVA Research con datos de Passel y Suro (2005), Passel (2009) e INEGI.

Nota: La tasa de desempleo se refiere a la proporción de desempleados en la Población Económicamente Activa, con base en la Encuesta Nacional de Ocupación y Empleo (ENOE)

Gráfica 12
Inmigración mexicana en EEUU y diferenciales salariales entre México y Estados Unidos (Miles de personas y dólares)



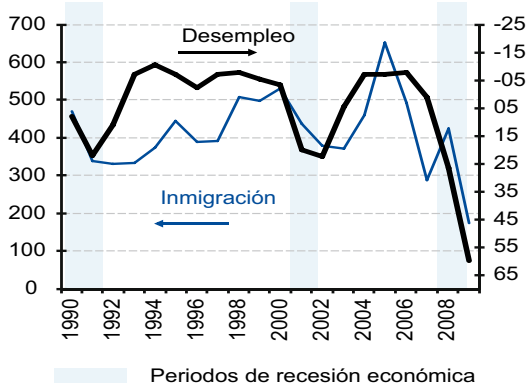
Fuente BBVA Research con datos de Passel y Suro (2005), Passel (2009) y OCDE, (2010).

Las diferencias salariales entre Estados Unidos y México se obtuvieron considerando todos los pagos en dinero y especie que reciben los trabajadores, se consideran ingresos brutos.

La visión predominante es que la migración mexicana a los Estados Unidos ocurre como una respuesta a los problemas económicos y a la falta de oportunidades en México. Es decir, los motores principales están del lado de la economía mexicana, que expulsa a las personas a emigrar. De menor importancia, en términos de percepción pública es que esta migración sucede por que la economía estadounidense es la que demanda a los migrantes mexicanos.

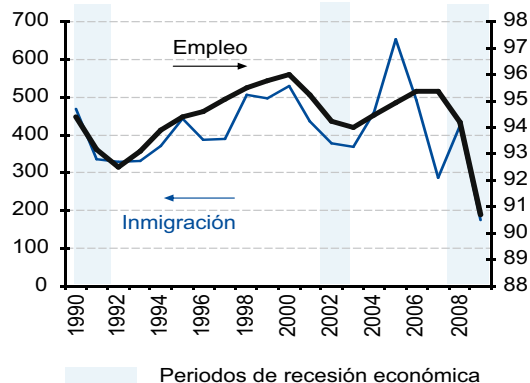
A partir de estos elementos, aquí se analizan tres factores, posiblemente los más relevantes que incentivan la migración de México a Estados Unidos. Uno de ellos, del lado de la economía mexicana, corresponde a la evolución del desempleo en México, que es un indicador de la falta de oportunidades en este país. El segundo es el de los diferenciales salariales, un factor en el que interviene tanto el desempeño económico de México como el de Estados Unidos; y un tercer factor es la demanda en Estados Unidos por los trabajadores mexicanos.

Gráfica 13
Inmigración mexicana en EEUU y desempleo en EEUU
 (Miles y var.% anual, escala invertida)



Fuente: BBVA Research con datos de Passel y Suro (2005), Passel (2009) y Current Population Survey, EEUU.
 Nota: El desempleo considera al total de desempleados en la Fuerza Laboral

Gráfica 14
Inmigración mexicana en EEUU y empleo en EEUU
 (Miles y tasa de empleo)



Fuente: BBVA Research con datos de Passel y Suro (2005), Passel (2009) y Current Population Survey, EEUU.
 Nota: El desempleo considera al total de desempleados en la Fuerza Laboral

En primer lugar comparamos el desempleo en México y la migración mexicana en Estados Unidos entre 1990 y 2009. Aunque parece existir cierta correlación ésta no es fuerte, se hubiera esperado, en la mayoría de los casos, que cuando el desempleo se incrementa en México la migración hacia Estados Unidos también lo hace y viceversa; no obstante, son pocos los años donde se presenta tal relación.

Las diferencias salariales entre Estados Unidos y México se obtuvieron considerando todos los pagos en dinero y especie que reciben los trabajadores, se incluyen sueldos, prestaciones, gratificaciones adicionales, etc, tanto en México como en Estados Unidos a partir de las cifras de la OCDE (2010). En las últimas dos décadas dichas diferencias salariales han sido crecientes, la inmigración mexicana debería serlo también si esta variable fuera el determinante principal en el comportamiento de la migración. No obstante, la migración mexicana a EEUU ha mostrado periodos tanto de disminución como de crecimiento, así aunque las diferencias salariales pueden motivar la emigración de mexicanos a Estados Unidos, no parece ser un factor cíclico determinante.

Finalmente vemos que la migración de México a EEUU se relaciona mayormente con el ciclo económico en Estados Unidos, hay una fuerte correlación con el empleo en Estados Unidos. En general, cuando el empleo (desempleo) aumenta (disminuye), la migración también lo hace y lo contrario sucede cuando el empleo (desempleo) disminuye (aumenta). Las correlaciones de cada una de las variables confirman lo que los gráficos muestran, la mayor correlación de la migración mexicana a Estados Unidos está con el empleo en este último país, le sigue el desempleo en México y finalmente las diferencias salariales. Este comportamiento es válido tanto en periodos de expansión como los observados hasta el 2007 y principios del 2008, como durante la recesión del 2009.

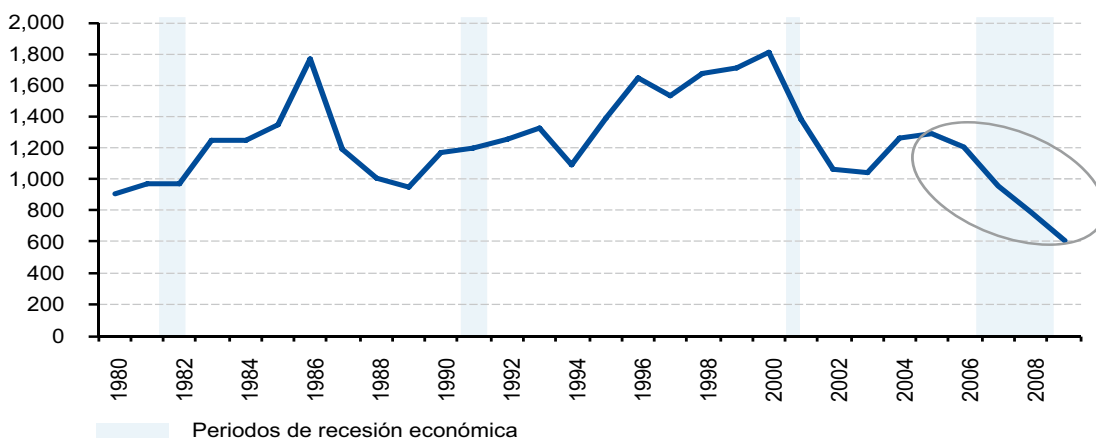
Estos resultados sugieren que de las tres variables, el principal determinante es la demanda de empleo en Estados Unidos, después el desempleo en México y finalmente las diferencias salariales entre ambos países. Al respecto estimaciones de BBVA¹ muestran que el empleo en Estados Unidos explica el 71% de la variación de la migración mexicana en EEUU, el comportamiento del empleo de México contribuye con el 15% y los diferenciales salariales con el 14%.

La causa principal en la disminución de la migración mexicana a EEUU a partir de 2007 es de tipo económica

Una muestra de que el proceso migratorio entre México y Estados Unidos es económico es la reducción que se ha presentado en la migración mexicana a EEUU a partir de 2007. El determinante principal en esta situación no es una reducción en los diferenciales salariales, ni un aumento en el empleo en México puesto que esto no ha sucedido. Tampoco parece ser el reforzamiento de la frontera con EEUU. Si bien esto último sí ha ocurrido, las cifras del U.S. Department of Homeland Security muestran que esto no parece ser el factor determinante debido a que el número de extranjeros deportables localizados por año a partir de 2007 (año de los primeros síntomas de la crisis) ha sido inferior a 1 millón de personas, situación que no se observaba desde 1989. Las crisis anteriores también estuvieron asociadas con disminuciones o estancamientos en el número de personas deportables. Es probable que los recientes comportamientos antimigrantes como la "ley Arizona" pudieran estar contribuyendo en el resultado que se observa; no obstante, su efecto es quizá relativamente bajo puesto que la disminución se empieza a observar en 2007 y no en el año de 2009.

Gráfica 15

EEUU: Extranjeros deportables localizados (Miles)



Fuente: BBVA Research con datos de U.S. Department of Homeland Security

Por tanto, los potenciales migrantes no están entrando a Estados Unidos, en general, no por que existan barreras físicas que lo impidan², sino por razones económicas: la causa principal de este freno en los flujos migratorios se puede explicar por la crisis en EEUU que ha traído como consecuencia una menor demanda de empleo migrante. Todo parece indicar que una vez que la economía estadounidense comience a recuperarse continuará la demanda de mano de obra migrante y por tanto, algunos mexicanos tendrán nuevamente incentivos a emigrar.

Los migrantes en Estados Unidos elevan la productividad y la producción en general

Anteriormente se ha aportado información que muestra que más que ser una carga para la economía estadounidense, los migrantes contribuyen a dinamizarla. No sólo no hay evidencia de desplazamiento de puestos de trabajo o reducción de salarios en los trabajadores nativos o si los hay son relativamente bajos y en sectores específicos como lo ha documentado un gran número de trabajos (véase por ejemplo, Friedberg y Hunt 1995; Card y DiNardo 2000; Fairlie y Meyer, 2000; Orrenius y Zavodny, 2003; Borjas y Hanson, 2005; Hotchliss y Quispe-Agnokli, 2008).³

¹ Revisar Monitor Hispano, septiembre de 2006, del Servicio de Estudios Económicos del BBVA.

² En números anteriores de Situación Migración México hemos mostrado que la probabilidad de que un migrante entre a los Estados Unidos, en uno o más intentos, es relativamente alta.

³ En la edición de noviembre de Situación Migración México se presentan resultados principales de algunos de estos trabajos.

Un estudio reciente de Peri (2010) muestra que los inmigrantes en Estados Unidos expanden la capacidad productiva de la economía al estimular la inversión y promover la especialización. Lo que eleva las ganancias y los ingresos por trabajador. De esta forma, la inmigración total en el período comprendido entre 1990 y 2007 en Estados Unidos estuvo asociada con incrementos de entre el 6.6% y el 9.9% en el ingreso real por trabajador. Lo que equivale en promedio a un incremento de 5,100 dólares anuales por trabajador en Estados Unidos a precios constantes de 2005. En la edición de noviembre de 2009 de *Situación Migración México* mostramos resultados que apuntan en esa dirección. Los migrantes mexicanos contribuyen con alrededor de 4% del PIB en Estados Unidos.

Los migrantes mexicanos han aumentado su importancia en el sector laboral de Estados Unidos y se espera que continúe esta tendencia en las próximas décadas

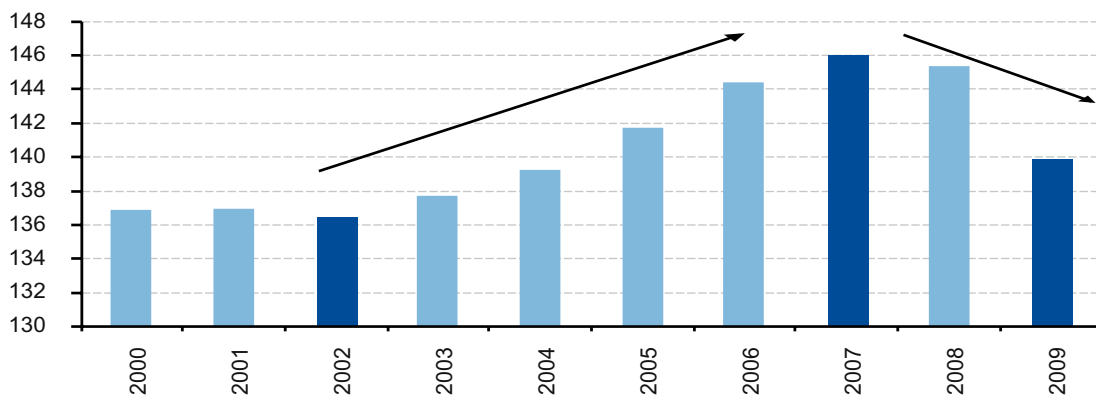
En esta sección comparamos la participación en el empleo en la economía de Estados Unidos tanto de los nativos estadounidenses como de los extranjeros, entre ellos los mexicanos. Para ello, revisamos tres momentos en el tiempo en la presente década: el año 2002, el 2007 y el 2009. Los cuáles indican puntos en los que inició o concluyó un ciclo⁴ económico en EEUU.

En el periodo de expansión iniciado en 2002 y concluido en 2007, de acuerdo con las cifras de la Current Population Survey, el número de ocupados en Estados Unidos aumentó alrededor del 7%. El mayor incremento se registró en la población extranjera, 20%, en relación a la población nativa cuyo incremento fue del 5%. Durante esta fase los trabajadores que vieron incrementar en mayor medida los puestos de trabajo fueron los mexicanos, con el 25%. En la etapa de recesión que abarcó de 2007 a 2009 el número total de puestos de trabajo se redujo en 4%. Los trabajadores nativos registraron una disminución de 5.4%, contrario a lo sucedido con los extranjeros donde el número de ocupados aumentó en casi 2%. Dentro de los extranjeros los que registraron una disminución en el número de puestos de trabajo fueron los mexicanos. En ediciones anteriores de *Situación Migración México*, ya habíamos documentado este tipo de comportamiento que existe en el sector laboral en el caso de los mexicanos. En las expansiones tienden a ser de los más beneficiados mientras en las recesiones son de los más afectados, lo cuál muestra que este sector laboral es más flexible en relación a los trabajadores nativos en EEUU.

¿El menor número de empleados nativos de Estados Unidos, se explica sólo por la crisis económica?. La respuesta es "no". Entre 2007 y 2009, el número de pensionados nativos de Estados Unidos pasó de 27.9 a 28.8 millones de personas. Este resultado no parece ser causado por el contexto actual, es una situación que ya se viene presentando en el sector laboral desde hace algunos años. Por ejemplo, en el 2000 había 25.7 millones de pensionados nativos de Estados Unidos, en el año 2009 esta cifra se elevó a 28.8 millones, con lo que el número de empleados por cada pensionado nativo de Estados Unidos pasó de 4.5 a 4. Es decir, algunos estadounidenses nativos se están retirando del mercado de trabajo, sin que otros nativos estadounidenses compensen dicha salida.

Gráfica 16

Total de empleos en Estados Unidos (Millones de personas)



Fuente: BBVA Research con cifras de la CPS

⁴ De acuerdo a la clasificación realizada por el NBER (National Bureau of Economic Research) institución encargada en EEUU de definir la duración de los ciclos económicos, tanto su etapa de expansión y como de contracción.

Cuadro 2

Población Ocupada en Estados Unidos (Miles)

	Miles			Var %		
	2002	2007	2009	00-07	07-09	00-07
Total	135,435	145,347	139,149	7.3	-4.3	2.7
Nacido en Estados Unidos	116,485	122,578	115,956	5.2	-5.4	-0.5
Nacido en el extranjero	18,950	22,769	23,193	20.2	1.9	22.4
Nacido fuera de México	13,157	15,528	16,537	18.0	6.5	25.7
Nacido en México	5,793	7,241	6,656	25.0	-8.1	14.9

Fuente: BBVA Research con cifras de la CPS, Marzo 2002, 2007 y 2009

Cuadro 3

Población Ocupada en Estados Unidos (Var. % 2002-2007 por sector)

	Primario	Secundario	Terciario
Total	-33.9	1.9	10.0
Nacido en Estados Unidos	-31.7	-3.0	8.3
Nacido en el extranjero	-42.5	24.2	19.9
Nacido fuera de México	-50.4	11.7	18.8
Nacido en México	-39.5	41.9	23.8

Fuente: BBVA Research con cifras de la CPS. Marzo 2002 y 2007

Cuadro 4

Población Ocupada en Estados Unidos (Var. % 2007-2009 por sector)

	Primario	Secundario	Terciario
Total	-0.9	-14.9	-1.7
Nacido en Estados Unidos	-3.0	-13.6	-1.6
Nacido en el extranjero	8.4	-19.6	-2.1
Nacido fuera de México	-23.2	-14.8	-3.3
Nacido en México	18.1	-24.9	2.3

Fuente: BBVA Research con cifras de la CPS, Marzo 2007 y 2009

En general, el mercado de trabajo estadounidense ha tendido a una reducción en el empleo en sector primario en la presente década. Tanto en el periodo de expansión como en el de recesión se redujo ahí el número de ocupados. En el primer caso 34% y en el segundo 1%.

El sector secundario que registró un crecimiento cercano a 2% en el número de ocupados en el periodo de expansión, fue donde una mayor proporción quedó desempleada. Ahí, mientras el número de ocupados nativos se redujo en la época de expansión, los extranjeros aumentaron su participación de forma importante. Sin embargo, en la fase de recesión los extranjeros redujeron en mayor proporción el número de empleos. Los mexicanos fueron los que mayor pérdida en términos proporcionales registraron, ello debido a su alta concentración en los sectores de la construcción y las manufacturas que resultaron muy afectados con la crisis económica.

El sector terciario ha sido en los últimos años el más dinámico en la economía estadounidense. En la etapa de crecimiento económico el número de puestos de trabajo aumentó en 10%. Si bien hubo pérdida de empleos en dicho sector en la presente crisis, esta fue relativamente baja, menor a 2%. Éste junto con el primario han sido sectores a donde los mexicanos que perdieron su empleo en el sector secundario han tendido a moverse.

La población laboral en Estados Unidos está tendiendo a envejecer. La proporción de trabajadores nativos jóvenes se está reduciendo y está incrementando la de los de mayor edad. Entre el año 2002 y el 2009 la proporción de trabajadores mayores de 45 años aumentó de 39 a 44%. Esta situación es la que ha generado que algunos trabajadores hayan dejado en años recientes el mercado de trabajo estadounidense. La población migrante está permitiendo que sea menos rápido el proceso de envejecimiento en la población laboral puesto que en general son más jóvenes que los trabajadores nativos. Tal es el caso de los mexicanos, que son en promedio los más jóvenes entre los migrantes. Aunque la edad promedio ha tendido a aumentar en los migrantes mexicanos, la mayoría de ellos se ubica entre los 30 y los 45 años de edad.

Cuadro 5

Población Ocupada en Estados Unidos (% por grupos de edad)

	2002			2007			2009		
	Menos de 30	Entre 30 y 45	Más de 45	Menos de 30	Entre 30 y 45	Más de 45	Menos de 30	Entre 30 y 45	Más de 45
Total	24.7	37.8	37.5	24.7	34.1	41.3	23.7	33.0	43.3
Nacido en Estados Unidos	24.6	36.8	38.6	25.0	32.3	42.6	24.5	31.4	44.1
Nacido en el extranjero	25.6	43.3	31.1	22.7	42.5	34.8	19.9	41.1	39.0
Nacido fuera de México	21.4	42.8	35.8	19.4	41.3	39.3	17.3	39.6	43.1
Nacido en México	36.6	44.7	18.7	30.6	45.4	24.0	26.1	44.9	29.0

Fuente: BBVA Research con cifras de la CPS, Marzo 2002, 2007 y 2009

Por tanto, los migrantes mexicanos han incrementado su importancia en el sector laboral en EEUU. Actualmente por cada migrante mexicano ocupado en Estados Unidos existen cuatro trabajadores estadounidenses pensionados, con lo que algunos migrantes mexicanos activos en el sector laboral contribuyen a las pensiones y a los beneficios de la seguridad social de algunos de los estadounidenses retirados.

Envejecimiento en EEUU y mayor demanda potencial de migrantes

Anteriormente se mostró que la inmigración mexicana en EEUU está fuertemente relacionada con la demanda de empleo; es decir, EEUU parece demandar mano de obra migrante en las épocas de expansión económica. En esta sección comparamos dos escenarios hasta el 2050, uno en el que no hubiera inmigración en Estados Unidos, y otro en el que la inmigración fuera relativamente alta⁵. Para ello empleamos las cifras de la Oficina de Censos de los Estados Unidos.

Estados Unidos está envejeciendo relativamente más rápido que México. Como mostramos anteriormente, dado que los migrantes son en su mayoría personas en edad productiva uno de sus efectos es que rejuvenecen la fuerza laboral y disminuyen posibles cargas financieras en los sistemas de pensiones, dado que en muchos casos son los trabajadores activos quienes aportan para las pensiones de los retirados. También habría que comentar que contribuyen con el pago de diversos impuestos, tanto directos, como indirectos (como el caso del IVA) lo que otorga recursos para mantener en funcionamiento diversos bienes y servicios públicos.

En el escenario en que no hubiera inmigración en Estados Unidos, (es decir los incrementos en la población estarían dados por la población residente en el país, sin considerar la entrada de nuevos migrantes) la proporción de personas en edad de retiro (65 años o más) en el total de personas en edad productiva (entre 15 y 64 años), sería de 40% hacia el año 2050. Es decir, por cada 10 trabajadores en edad productiva habría 4 en edad de retiro. Aún con una alta inmigración Estados Unidos aumentaría el número de personas en edad de retiro, pero en lugar de que existan 4 trabajadores en esa edad habría 3 por cada 10 activos. También habría una diferencia importante en la población en edad productiva. Con alta inmigración hacia el 2050 se tendrían 80 millones de personas más en edad productiva.

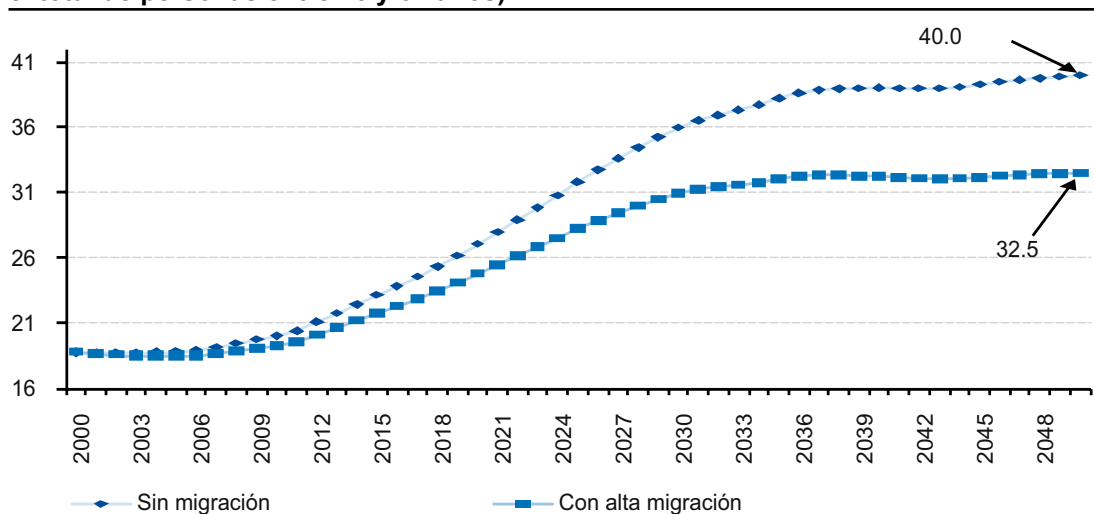
⁵ Este escenario está diseñado con base en la tendencia observada en la migración internacional en las últimas 3 décadas, considerando los últimos 31 años y se proyecta a partir de las cifras del Bureau of Census hacia el 2050.

Esta situación no es única en Estados Unidos. De los 10 principales países receptores de migrantes: Estados Unidos, Rusia, Alemania, Ucrania, Francia, Arabia Saudita, Canadá, India, Reino Unido y España, en 8 de ellos la tasa de dependencia en edad adulta se incrementará en más de 2 veces entre el año 2000 y el 2050 y en 5 de ellos ese indicador sería de al menos 40% en el 2050, de acuerdo con proyecciones de la División de Población de la ONU, (2009).

Las cifras aquí presentadas sugieren que la inmigración en Estados Unidos ayudaría a rejuvenecer la fuerza laboral y a solucionar posibles problemas financieros en la seguridad social al reducir el número de personas dependientes por cada trabajador activo. Por tanto, si actualmente Estados Unidos requiere mano de obra migrante es probable que en los siguientes años esta necesidad se incremente. En síntesis, es muy posible que en las próximas décadas, Estados Unidos esté compitiendo para atraer a trabajadores a su mercado laboral o acepte las duras consecuencias del envejecimiento de la población.

Gráfica 17

Tasa de dependencia en tercera edad (Proporción de personas mayores de 65 años en el total de personas entre 16 y 64 años)



Fuente: BBVA Research con datos de la Oficina de Censos de los Estados Unidos.

Para crear las series con migración internacional neta alta, primero se proyecta la tendencia de la migración internacional a partir de análisis de series de tiempo basados en tendencias en la migración internacional de las últimas 3 décadas con base en el Programa de Estimación de la Población (PEP). Después la migración estimada se incrementa en un factor que se obtiene de dividir la migración proyectada en el total de años entre la proyectada entre el año de 2001 y 2008.

Conclusiones: El empleo en EEUU principal detonante de la migración

Las razones económicas parecen suficientes para explicar la migración, la demanda de empleo en EEUU es el principal determinante, tanto en épocas de expansión como de recesión. El envejecimiento de la población en EEUU será un factor que influirá en una mayor demanda de empleo de migrantes en las próximas décadas.

Consideramos, que la migración de México a Estados Unidos ocurre principalmente por factores económicos. Contrario a lo que tradicionalmente se señala, la falta de oportunidades en México no constituye el principal factor que explica la migración mexicana al vecino país del norte, los resultados aquí mostrados evidencian que la demanda de empleo en Estados Unidos tiene mayor importancia desde un punto de vista del ciclo económico que el desempleo y la falta de oportunidades en México. Por otro lado, los diferenciales salariales entre ambos países son también importantes, pero de menor importancia explicativa, aunque si suficientemente significativos. Estos determinantes son válidos tanto en los períodos de expansión como también durante lo ocurrido durante la reciente recesión. Un mayor conocimiento de la forma en que dichos factores estimulan la migración es importante para ordenar los flujos migratorios y para reducir los costos e incrementar los beneficios asociados a ellos. El episodio reciente de recesión que hemos observado en los EEUU, confirma los resultados anteriores y muestra su importancia en diferentes momentos del ciclo económico de EEUU y México.

En los últimos años los migrantes mexicanos han incrementado su importancia en el sector laboral estadounidense. Han permitido satisfacer la demanda de empleo en algunos puestos de trabajo surgidos a partir de la salida de trabajadores nativos de Estados Unidos del mercado laboral para convertirse personas retiradas, iniciando su época de pensionados. Actualmente por cada migrante mexicano ocupado existen 4 estadounidenses pensionados. Además, existen otros elementos que aportarán los migrantes como el pago de impuestos que permitiría mantener muchas de las actividades que el estado proporciona a través de bienes y servicios públicos.

En los años siguientes el escenario más probable apunta a que la migración mexicana gane mayor relevancia económica en Estados Unidos, no sólo por su participación en elevar la productividad y en el producto en sí, sino por el envejecimiento que se está presentando en la población estadounidense. La entrada de migrantes a Estados Unidos ha sido benéfica en términos económicos, prohibirla podría traer importantes costos. Por ello, convendría realizar mayores esfuerzos en ordenar los flujos migratorios. Los beneficios que se obtienen de la migración son para ambos países y en el caso en particular de las dinámicas poblacionales, se muestra un factor adicional que evidencia la complementariedad entre las economías mexicana y estadounidense.

Referencias

- BBVA Servicio de Estudios Económicos (2006), "Inmigración: Teoría y Evidencia", Monitor Hispano.
- Borjas y Hanson (2005), "Immigration and African-American employment opportunities: The response of wages, employment, and incarceration to labor supply shocks", NBER Working Paper, No 12518.
- Card, D. y Di-Nardo, J. (2000), "Do Immigrants Inflows Lead to Native Outflows?", The American Economic Review, Vol. 90, No. 2, pp. 360-367.
- División de Población de la ONU (2009) "Envejecimiento de la Población Mundial: 1950-2050, Resumen ejecutivo" [En línea] <http://www.un.org/spanish/esa/population/Executivesummary_Spanish.pdf>
- Fairlie, R. y B. Meyer (2000), "Trends in Self-Employment Among White and Black Men Turing the Twentieth Century", Journal of Human Resources, 35(4): 643-669.
- Friedberg, y Hunt (1995), "The Impact of Immigrants on Host Country Wages, Employment and Growth", The Journal of Economic Perspectives, Vol. 9, No. 2.
- Hotchliss, J. y Quispe-Agnokli, M. (2008), "The Labor Market Experience and Impact of Undocumented Workers", The Federal Reserve Bank of Atlanta, Working paper series.
- OCDE (2010), OECD.Stat, visto en <http://stats.oecd.org>
- Orrenius y Zavodny (2003), "Does Immigration Affect Wages? A Look at Occupation-Level Evidence", Federal Reserve Bank of Atlanta, Working Paper 2003-2.
- Passel, J. y R. Suro (2005), "Rise, Peak, and Decline: Trends in U.S. Immigration 1992–2004", Pew Hispanic Center.

3a. La Migración en Arizona y los efectos de la Nueva Ley “SB-1070”

En este artículo de *Situación Migración México* se analiza el proceso migratorio en Arizona. En la primera sección se describen las tendencias, e importancia que han adquirido los migrantes, en términos de su dimensión con respecto a la población y por su contribución a la economía de ese estado. En forma complementaria, aparece un recuadro que acompaña a este artículo, en donde se describen los antecedentes y características principales de la conocida popularmente “Ley SB 1070”, se mencionan las sanciones que se tenían contempladas y aquéllas que fueron suspendidas de su aplicación por una orden de carácter federal. Por último, se apuntan algunas de las posibles consecuencias en el estado y sobre la economía estadounidense en caso de que leyes similares se realicen de forma generalizada en Estados Unidos. Si bien por lo polémico del tema son diferentes las vertientes desde las que se puede abordar este análisis, aquí se realiza, como de costumbre desde el punto de vista económico.

La población en Arizona, algunas características

La gran expansión de la población migrante en Arizona ocurre en la década de los 90’s, en este período este grupo de población crece en promedio 9.3% anual. En la década siguiente este ritmo disminuye, hacia el 3.5% anual, para llegar a un poco menos de 900 mil personas extranjeras en el estado en el 2009. Con ello, los extranjeros pasaron de representar en el total de la población residente el 8% en 1990 a 15% en 2000 y el 16% del total en el 2009. En la actualidad aproximadamente una tercera parte de los extranjeros se encuentra naturalizados.

Las personas en Arizona de origen hispano y en particular la procedente de México son de gran importancia en el total de la población. De la población nativa de Estados Unidos en 2009 en dicho estado 25% era de origen hispano. Dentro de estos últimos, los de origen mexicano representan la mayoría (cerca del 90%). La población extranjera de Arizona es también en su mayoría de origen mexicano (64%). Sin embargo, dentro de los naturalizados los de origen mexicano representan menos de la mitad (44%). O visto de otra manera, las personas de origen mexicano en Arizona en 2009 suman aproximadamente 1.27 millones, de ellos los nacidos en el extranjero (México, principalmente) son aproximadamente 44% y de los extranjeros, los que se encuentran no naturalizados representan una proporción elevada, el 76%.

En el estado de Arizona se encuentra poco más del 2% del total de la población de EEUU. De los nacidos en el extranjero se ubica ahí una proporción algo mayor: el 2.4%. Alrededor de 6% de las personas de origen mexicano se concentran en este estado.

Cuadro 6

Crecimiento poblacional en Arizona (miles de personas)

	1990	2000	2009	Variación promedio anual 1990-2000 (%)	Variación promedio anual 2000-2009 (%)
Población nativa de EEUU	3,396.6	4,478.4	5,645.4	2.8	2.6
Nacidos en el extranjero	268.7	652.2	892.0	9.3	3.5
Naturalizados	105.4	194.9	306.1	6.3	5.1
No Ciudadanos estadounidenses	163.3	457.3	585.9	10.8	2.8
Total	3,665.3	5,130.6	6,537.4	3.4	2.7

Fuente: BBVA Research con cifras de Gans (2008) y CPS, marzo 2009

Cuadro 7

Población en Arizona según origen, 2009 (Miles de personas)

	Total	No hispano	Hispano		
			Total	No mexicano	De origen mexicano
Población nativa de EEUU	5,645.4	4,221.6	1,423.8	154.3	1,269.5
Nacidos en el extranjero	892.0	282.0	610.0	41.6	568.4
Naturalizados	306.1	155.9	150.2	15.6	134.6
No Ciudadanos estadounidenses	585.9	126.1	459.8	26.0	433.8
Total	6,537.4	4,503.5	2,033.8	195.9	1,837.9

Fuente: BBVA Research con cifras CPS, marzo 2009

Cuadro 8

Participación de la población de Arizona en la población total de EEUU. según rubro. 2009 (%)

Población nativa de EEUU	2.1
Nacidos en el extranjero	2.4
Naturalizados	2.0
No Ciudadanos estadounidenses	2.8
De origen hispano	4.3
De origen mexicano	5.8
Nacidos en México	5.0

Fuente: BBVA Research con cifras de CPS, marzo 2009

Al igual que la tendencia a nivel nacional, en Arizona la población, y consecuentemente la fuerza laboral, están siendo rejuvenecidas por la migración, sobretodo aquélla de origen hispano. La edad promedio de las personas de origen hispano (28.5 años) es menor en cerca de 10 años a los no hispanos (38.8 años). Incluso la edad promedio de la población nativa se ha reducido con la presencia de los hispanos, puesto que en promedio su edad se ubica en los 24 años, 14 años menos que en los no hispanos.

Dentro de los hispanos los de menor edad tienden a ser los mexicanos, que en su mayoría se encuentran en edades productivas. La edad promedio de los naturalizados es elevada, no menor a 47 años; lo que sugiere que dichas personas pudieron obtener la ciudadanía después de muchos años de estar en el país.

Como lo hemos apuntado antes, el que los migrantes sean de menor edad que la población nativa en EEUU se traduce en beneficios económicos para ese país, puesto que son personas que aunque no cuenten con documentos, trabajan, pagan impuestos, consumen, generan empleos, reducen las posibles cargas económicas a la seguridad social y en ocasiones contribuyen con las pensiones de los trabajadores retirados.

Los migrantes en el mercado laboral de Arizona

En el ámbito laboral en Arizona, las personas nativas de Estados Unidos tienden a concentrarse en las ocupaciones con mayor capacitación laboral. En 2009, el 37% se desempeña en actividades profesionales, de administración, negocios y actividades financieras. En forma complementaria, los migrantes en general destacan en servicios diversos (34.2%), en actividades profesionales (13.6%) y en transportación (10.9%). Los migrantes mexicanos en Arizona, además de los servicios diversos (40.2%) se concentran principalmente en la construcción y extracción (12.6%) y en la transportación (12.8%). El sector primario es importante como empleador (3.7%), pero no es principal. Así, los migrantes, en general, no parecen competir por los puestos de trabajo con los trabajadores locales. Tienden a desempeñar actividades diferentes, y con ello a tener efectos económicos importantes en la economía de Arizona, como se analiza a continuación.

Cuadro 9

Edad promedio de la población en Arizona, según origen, 2009 (Años)

	Edad promedio		Hispano		
	Total	No hispano	Total	No mexicano	De origen mexicano
Población nativa de EEUU	34.6	38.2	23.9	29.0	23.3
Nacidos en el extranjero	42.0	47.6	39.2	47.5	38.7
Naturalizados	50.4	52.3	48.5	56.9	47.5
No Ciudadanos estadounidenses	37.5	41.8	36.4	41.9	36.0
Total	35.6	38.8	28.5	32.9	28.1

Fuente: BBVA Research con cifras CPS, marzo 2009

Cuadro 10

Empleados en Arizona por tipo de ocupación, 2009 (%)

	Nativos	Migrantes	
		Total	Mexicanos
Administración, negocios y actividades financieras	16.2	6.7	2.4
Actividades profesionales	20.6	13.6	4.3
Servicios diversos	16.5	34.2	40.2
Ventas y ocupaciones relacionadas	13.9	8.8	6.3
Ocupaciones de administrativas y de apoyo	15.7	5.8	6.5
Caza, pesca y reforestación	0.1	2.4	3.7
Construcción y extracción	4.8	8.4	12.6
Instalación, mantenimiento y reparación	3.9	3.8	3.9
Ocupaciones de producción	3.7	5.6	7.4
Transportación	4.5	10.9	12.8
Total	100.0	100.0	100.0

Fuente: BBVA Research con cifras CPS, marzo 2009

La contribución económica de los migrantes en Arizona

En esta sección describimos los resultados encontrados por Gans (2008), en un estudio en el que se analizan los impactos económicos de los migrantes en el estado de Arizona. Se estiman efectos tanto para extranjeros naturalizados, como para extranjeros no naturalizados. De acuerdo con los resultados de dicho estudio la contribución económica de los migrantes a la economía de Arizona es importante. Como consumidores, los extranjeros naturalizados aportaron en 2004 una cantidad de 6.1 mil millones de dólares a la economía de Arizona, mientras que los extranjeros no naturalizados contribuyeron con 4.4 mil millones, equivalentes al 1.6% y 1% respectivamente del PIB del estado. Dichas contribuciones se tradujeron respectivamente en 39 mil y 28 mil empleos, equivalentes en conjunto al 3% de los empleos en Arizona. Los migrantes pagan impuestos, tanto directos como indirectos, a la economía de Arizona. En este caso aquéllos naturalizados aportaron en 2004 por estos conceptos 460 millones de dólares, mientras que los no naturalizados lo hicieron en 320 millones de dólares.

En general, al considerar los elementos anteriores, se estima que en el año de 2004 el aporte total de la migración se puede traducir en 15 mil millones de dólares provenientes de los extranjeros naturalizados y en 29 mil millones de los no naturalizados; lo que representa respectivamente 4% y 8% del PIB total en la economía del estado; es decir 12% proveniente de la migración. Así, aunque el gasto de los no naturalizados es menor al de los naturalizados, quizá debido al envío de remesas y menores salarios, en total contribuyen en mayor medida en la economía. Esto último se puede explicar por que los no naturalizados se encuentran en edades productivas y tienden a ser más jóvenes que los que cuentan con la ciudadanía americana.

En la siguiente sección revisaremos a partir de la descripción de la Ley Arizona algunas de sus posibles consecuencias.

Cuadro 11

Contribución económica de los migrantes a la economía de Arizona, 2004

	Naturalizados	No naturalizados
Gasto (dls)	6.1 mil millones	4.4 mil millones
Contribución aproximada de empleos de tiempo completo por gasto realizado	39 mil	28 mil
Impuestos (dls)	460 millones	320 millones
Contribución económica aproximada		
Dólares	15 mil millones	29 mil millones
Proporción del PIB	4%	8%
Total de empleos de tiempo completo	120 mil	280 mil

Fuente: Gans (2008)

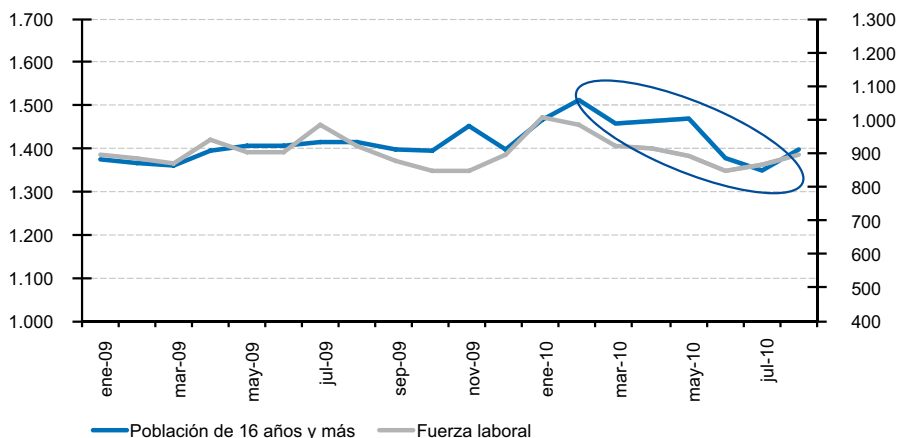
¿Es posible observar ya algunos efectos de la Ley Arizona?

A escasos meses de entrada en vigor de la Ley SB 1070 es posible observar un menor número de hispanos en el estado de Arizona, tal como lo revelan las cifras de la CPS. Si bien estamos tomando como referencia una encuesta y como tal pueden existir errores de estimación, calculamos en alrededor de 100 mil el número de hispanos menos en relación a los que había a inicios del 2010. La mayoría de estos hispanos, como se mostró antes son de origen mexicano. Es posible que esta reducción obedezca en gran parte a la potencial aplicación de la Ley. De ser atribuible a otro factor como la crisis económica, la disminución observada habría comenzado antes de esa fecha.

De momento no es posible saber a dónde se han dirigido los hispanos que han dejado Arizona. Probablemente algunos se han trasladado a otros estados en la Unión Americana y otros (quizá los menos) han regresado a sus países de origen. Recientemente la Secretaría de Gobernación, por medio del Instituto Nacional de Migración y la Secretaría de Relaciones de México informaron que entre junio y septiembre de 2010 se trasladó a aproximadamente 23 mil 380 mexicanos desde Arizona, hasta sus localidades de origen (Véase SEGOB-SRE, 2010). Sin embargo, esta cifra es relativamente modesta, por lo cuál es de suponer que a pesar de la recesión reciente de EEUU la migración de mexicanos a EEUU ha continuado aunque probablemente en cantidades menores a las observadas durante el período de expansión.

Gráfica 18

**Hispanos en Arizona
 (Población de 16 años y más)
 (Miles)**



Fuente: BBVA Research con cifras Current Population Survey

Posibles efectos de la “Ley Arizona” en la economía del estado

La “Ley Arizona” está logrando una menor entrada de migrantes, y también la salida de algunos otros. Los migrantes de Arizona, como lo mostramos antes, generalmente tienden a desempeñarse en sectores distintos a los de la población nativa y en ese sentido pueden considerarse trabajadores complementarios y no sustitutos. En general, no compiten por puestos de trabajo con los trabajadores nativos, más bien apoyan en la creación de empleos. También son consumidores y pagan impuestos. Así, son diferentes las vertientes a través de las cuales contribuyen positivamente con la economía del estado, como se mostró antes.

Muchos de los beneficios que los migrantes aportan a la economía local son poco conocidos. Tampoco se conocen con claridad los posibles efectos de restringir la entrada a los migrantes o de expulsarlos del estado. Que haya un menor número de migrantes tendrá efectos adversos en la economía, por que implica pérdida de recursos. Así lo muestra el trabajo de Gans (2008). De acuerdo con sus estimaciones una reducción de 15% en la fuerza laboral migrante en la agricultura llevaría a la pérdida de poco más de 3,000 empleos de tiempo completo. En el sector de la construcción una pérdida en la población migrante de 15% correspondería a perder 56 mil empleos de tiempo completo y una pérdida económica de 6.6 mil millones de dólares. Una reducción de 10% en la fuerza laboral migrante en las manufacturas llevaría a una pérdida de 12 mil empleos de tiempo completo y una pérdida de 3.8 mil millones de dólares.

La migración aumenta la fuerza laboral del estado de Arizona. Al reducirse este factor, la fuerza laboral se mermaría y con ello es previsible un incremento en los costos con menor producción.

Cuadro 12

Arizona: estimación de la pérdida potencial por reducción en la población migrante

Sector	Reducción en la fuerza laboral	Pérdida de empleos	Pérdida monetaria (dólares)
Agricultura	15%	33,00	600 millones
Construcción	15%	560,00	6.6 mil millones
Manufacturas	10%	120,00	3.8 millones
Industrias de servicios	16%	540,00	2.5 millones

Fuente: Gans (2008)

Conclusiones: Los migrantes mexicanos son importantes en Arizona, la aplicación de la ley podría tener efectos negativos para ese estado y también por supuesto, para los migrantes y sus familias.

La migración ha incrementado su importancia relativa en la economía de Arizona. Los migrantes, en general, son de menor edad que la población local y con ello no sólo aumentan la fuerza laboral también la rejuvenecen en EEUU. Los migrantes comúnmente tienden a desempeñar actividades distintas a los trabajadores nativos, se concentran principalmente en actividades de menor capacitación laboral. Así se les puede considerar complementos de los trabajadores locales.

La reciente ley SB 1070 ha traído como consecuencia no sólo una menor entrada de migrantes al estado de Arizona, también una salida de algunos. Estimamos que el número de hispanos es menor en alrededor de 100 mil actualmente en relación al que existía a inicios del presente año. El que los migrantes salgan de la economía de Arizona podría tener efectos económicos adversos sobre la economía local. La dimensión de los migrantes, su importancia económica y su complementariedad con el mercado laboral y la economía de Arizona, nuevamente ponen sobre la mesa de debate la necesidad de lograr acuerdos que faciliten y regularicen los flujos migratorios. Por ello, es necesario reiterar que tanto, los beneficios y en caso de restricción, los efectos negativos son compartidos tanto por EEUU, como por México, ambos países pueden perder de enfrentar restricciones generalizadas.

Referencias

Gans, J. (2008), "Immigrants in Arizona: Fiscal and Economic Impacts", Udall Center for Studies in Public Policy, The University of Arizona.

SEGOB-SRE (2010), "Concluye la edición 2010 del Programa de Repatriación Voluntaria al Interior México-Estados Unidos", visto en: http://www.sre.gob.mx/csocia/social/comunicados/2010/sep/cp_301.html

Recuadro 1: La Ley SB 1070 de Arizona: Origen y características

El Senado de Arizona realizó una serie de enmiendas a la Ley 1070 relativa a las fuerzas del orden público y los vecindarios seguros (Support Our Law Enforcement and Safe Neighborhoods Act), la cuál ha sido conocida popularmente como la “Ley Arizona SB-1070”. El objetivo de las enmiendas fue desalentar y detener la entrada ilegal al país y la presencia de migrantes no autorizados en la actividad económica de los Estados Unidos.

De acuerdo con lo establecido en el proyecto de Ley, una persona podría ser detenida siempre que existiera sospecha razonable de ser un migrante no autorizado. Un oficial de policía, sin orden judicial, podría detener a una persona si el oficial tiene elementos probables para creer que la persona ha cometido un delito público que permita que dicha persona sea expulsada de los Estados Unidos. De igual forma, se debería verificar el estado migratorio de aquellas personas que han sido arrestadas, antes de ser puestas en libertad. El estatus migratorio de los detenidos se verificaría con el Gobierno Federal. Cuando una persona esté en el Estado de Arizona de forma no autorizada sería transferido a la custodia de las autoridades migratorias federales. De esta forma se estipuló una multa de 500 dólares y la deportación por un ingreso no autorizado por primera vez, cifra que se duplicaría de ingresar por segunda ocasión a dicho estado.

También se consideró como un crimen de estado, que aquellos extranjeros autorizados no porten sus documentos migratorios.

Las enmiendas a la Ley incluyeron también medidas y sanciones en contra los que albergan, contratan y transportan los extranjeros no autorizados; las cuáles incluyen multas menores y otras superiores como la eliminación de permisos en las actividades económicas, la exclusión de apoyos o incentivos económicos gubernamentales o la reintegración de los mismos, en caso de haberlos recibido. Se consideró ilegal subir a un trabajador a

vehículo automotor siempre que el vehículo impida el flujo normal del tráfico. También se propuso como crimen que un extranjero no autorizado, aplique para un trabajo, solicite trabajo en un lugar público o desarrolle un trabajo como empleado o contratista independiente en Arizona.

El 6 julio de 2010, el Departamento de Justicia de los Estados Unidos solicitó un mandamiento judicial contra la aplicación de la ley. El principal argumento se basó en señalar que la regulación de la inmigración recae exclusivamente en el gobierno federal. El 28 de julio de 2010, un día antes de que entrara en vigor una juez federal ordenó la suspensión de las cláusulas más polémicas en el proyecto de Ley. Por ejemplo, el hecho de que un oficial pueda, detener a una persona para determinar su estatus migratorio si existe sospecha razonable de que se encuentra de forma no autorizada en el país. Se eliminó también la enmienda que permitía arrestar sin una orden a una persona bajo la sospecha de que ha cometido una ofensa pública que le permite ser expulsado de los Estados Unidos. Además se suprimió el hecho que sea un crimen que la personas autorizadas no porten sus documentos. También fueron eliminados algunos puntos que criminalizan el que un inmigrante solicite, aplique o desarrolle un trabajo.

Referencias

State of Arizona Senate Forty-ninth Legislature Second Regular Session 2010, “SENATE BILL 1070” visto en: <http://www.azleg.gov/legtext/49leg/2r/bills/sb1070s.pdf>

Decisión de la Jueza Susan Bolton respecto a las enmiendas a la Ley 1070,

<http://vvoice.vo.llnwd.net/e14/5131575.0.pdf>

3b. Migración mexicana altamente calificada en EEUU: Una fotografía reveladora

Generalmente cuando existen referencias a los migrantes mexicanos en EEUU, se asocian casi en forma automática y generalizada con personas con bajos niveles de escolaridad e ingresos. En el fondo de estas percepciones subyace la pobreza, como un factor determinante en el desplazamiento de las personas. No obstante, como hemos mostrado en ediciones anteriores de *Situación Migración México*¹ se requiere de un mínimo de ingresos y educación para poder asumir los costos iniciales de la migración. La emigración de personas altamente calificadas ha sido poco estudiada para el caso de México; quizá por esa percepción prevaleciente sobre el perfil de los migrantes. Sin embargo, como se muestra en este artículo, la emigración de este grupo es muy importante desde diferentes puntos de vista: el primero por su tamaño con respecto al total de mexicanos con altos niveles educativos, que es elevado; el segundo, por su dinámica, que es creciente y superior a la migración tradicional, y el tercero, por su impacto en transferencia tecnológica.

Algunos estudios consideran los movimientos transfronterizos de personas, con un perfil particular de conocimientos, como un canal de difusión internacional tecnológico². Es claro que en los países receptores, cuando la migración de personas de alta calificación laboral es de carácter más permanente, dado que su capital humano es elevado y tiene la oportunidad de seguir aumentando con el paso del tiempo por la experiencia y por la participación en el desarrollo de nuevos conocimientos y tecnologías, este proceso se traduce en un aumento en el potencial de crecimiento del país receptor de migrantes, esto si bien no en forma simétrica puede representar una pérdida para los países de origen.

En este artículo presentamos un análisis de la migración altamente calificada de México a los Estados Unidos. En específico abordamos el caso de las personas con estudios de doctorado. Se ofrece una cuantificación del número de migrantes mexicanos con dicho nivel de escolaridad; se describe algunas de sus características y se señalan algunos factores que contribuyen a la emigración de este grupo de personas. Este estudio se complementa con el recuadro siguiente en el que se realiza una cuantificación de la transferencia que ha realizado México a Estados Unidos a través del gasto educativo en los migrantes mexicanos previo a su emigración.

La base principal de estadísticas para identificar el número de migrantes con estudios de doctorado proviene de la Encuesta Continua de Población (Current Population Survey-CPS) publicada en EEUU por la Oficina de Censos en marzo de 2009; mientras que la información de las personas con el mismo nivel educativo que radican en México se obtuvo de la Encuesta Nacional de Ocupación y Empleo (ENOE), publicada por el INEGI (Instituto Nacional de Estadística Geografía e Informática) correspondiente al primer trimestre del 2009.

¿Cuántas personas nacidas en México con estudios de doctorado viven en los EEUU?

De acuerdo con las cifras de la CPS en 2009 radicaban en Estados Unidos poco más de 20 mil migrantes mexicanos con estudios de doctorado. El 46% de ellos ingresó a dicho país en las dos últimas décadas. El 34% lo hizo entre en las décadas de los 70's y 80's; en tanto que el resto ingresó antes de 1970. Lo que muestra una dinámica creciente en años recientes.

De acuerdo con las cifras del primer trimestre de 2009 de la ENOE, en ese año había poco más de 80 mil personas radicadas en México con estudios de doctorado, de las cuáles 73 mil nacieron en México. Por tanto, alrededor del 20% de las personas nacidas en México con estudios de doctorado radican en EEUU. La proporción es considerable, es prácticamente del doble de lo que representa el total de migrantes mexicanos en Estados Unidos, que es 11%.

¹ En la edición correspondiente al mes de junio de 2009, se analiza a nivel municipal a la pobreza y la educación como factores de expulsión de los migrantes mexicanos

² Revisar UNCTAD, (2007)

Cuadro 13

Migrantes mexicanos con estudios de doctorado en EEUU, según su fecha de entrada

Periodo	Número	Participación % en el total
Antes de 1970	4,002	19.8
1970-1980	6,832	34.0
1990-2009	9,383	46.0
Total	20,218	100

Fuente: BBVA Research con cifras de Bureau of Census, Current Population Survey (CPS), EEUU, marzo de 2009

Otra comparación relevante corresponde al número de investigadores con doctorado adscritos al Sistema Nacional de Investigadores (SNI) en México que es de 16 mil, una cifra inferior al número de migrantes mexicanos con doctorado en EEUU (20 mil). Así, una gran parte del capital humano de los mexicanos con muy elevada calificación laboral no está siendo aprovechada por el país.

Este primer resultado indica que la emigración altamente calificada es de gran importancia no tanto por su magnitud en el total de emigrantes, si no por lo que representa en el total de personas con elevados niveles de escolaridad en México.

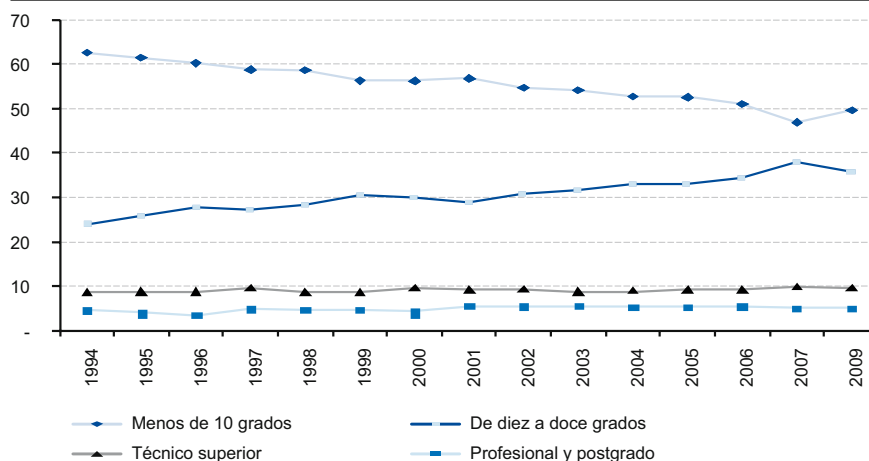
Considerando el nivel educativo, la proporción de emigrantes mexicanos con estudios de doctorado es de las más altas

En las últimas dos décadas, el nivel de escolaridad de los migrantes mexicanos hacia Estados Unidos, en promedio, ha tendido a incrementarse. Se observa claramente una tendencia decreciente en la población con menos de 10 grados de escolaridad y una tendencia opuesta en las personas con entre 10 y 12 grados de estudio. Es decir, se han presentado mayores flujos migratorios en las personas con educación preparatoria. Aunque las proporciones de migrantes con nivel técnico superior y profesional y posgrado no han registrado gran variación, ésta ha sido ligeramente ascendente. De esta forma, se puede afirmar que la migración mexicana a Estados Unidos ha aumentado su calificación laboral. El número de migrantes con entre 10 y 12 grados de escolaridad se ha multiplicado en cerca de 3 veces entre 1994 y 2009, y el número con Técnico Superior, y con Profesional y Postgrado han crecido cada uno en 2 veces.

Otro dato interesante es que la escolaridad promedio de los nacidos en México mayores de 15 años de edad que radican en Estados Unidos es de alrededor de 10 años, mayor a la escolaridad promedio en México que es ligeramente superior a 8 años, para el mismo rango de edad.

Gráfica 19

Población nacida en México que reside en Estados Unidos, según nivel de escolaridad (participación % en el total)



Fuente: Conapo, Consejo Nacional de Población y BBVA Research con base en Bureau of Census, Current Population Survey (CPS), EEUU

Cuadro 14

Población nacida en México residente en Estados Unidos, según nivel de escolaridad Miles

	1994	1998	2001	2005	2009
Menos de 10 grados	4,059	4,325	4,819	5,795	5,897
De diez a doce grados	1,556	2,064	2,434	3,630	4,243
Técnico superior	570	651	773	1,018	1,139
Profesional y postgrado	299	342	468	584	591

Fuente: Conapo, Consejo Nacional de Población y BBVA Research con base en Bureau of Census, Current Population Survey (CPS), EEUU

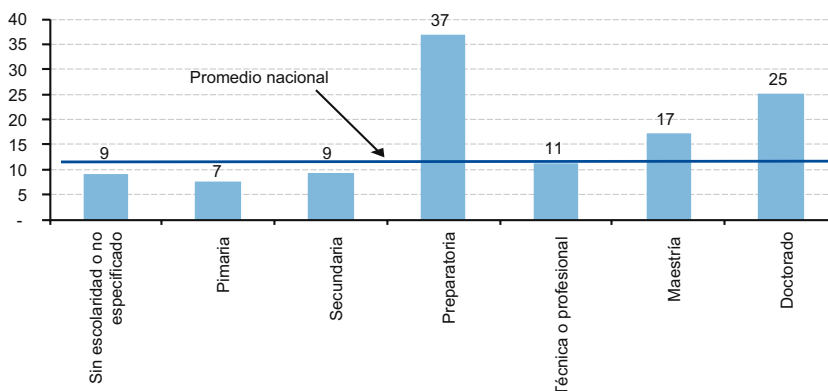
Otra referencia importante para dimensionar la migración de mexicanos calificados o con mayores niveles de estudios es considerar su proporción con respecto al total de la población con el mismo nivel de escolaridad en el país. Para ello, se emplearon las equivalencias de la educación en México y Estados Unidos de la Secretaría de Educación Pública en México, para el año de 2009. En general, las proporciones más bajas se encuentran en los primeros niveles educativos: empezando por los que no tienen instrucción escolar, después primaria o secundaria. Esto indica que por cada mexicano con un nivel educativo relativamente bajo, el número de migrantes mexicanos en EEUU con ese mismo nivel educativo es en general menor que cuando el nivel educativo es mayor: preparatoria, técnico o profesional, maestría o doctorado.

Lo que muestran las cifras anteriores es una relación que indica que: a mayor nivel de escolaridad la probabilidad de emigrar tiende a ser más alta. La proporción más alta se encuentra en preparatoria; los 4.2 millones de migrantes mexicanos en EEUU con dicho nivel educativo en Estados Unidos representan el 37% de los 11.5 millones de migrantes que radican en México.³ Las personas con estudios de doctorado ocupan la segunda posición. En este caso la proporción que representan los migrantes mexicanos en EEUU es 25% del total de las personas en México con estudios de doctorado. Es decir, que por cada 4 personas en México con estudios de doctorado hay 1 un migrante mexicano en Estados Unidos con igual nivel de calificación.

Considerando estos resultados, aunque el número de migrantes altamente calificados representa una pequeña proporción en el total de migrantes mexicanos en EEUU; en el total de personas con elevada calificación laboral en México la proporción es relativamente alta. La probabilidad de que un mexicano con estudios de doctorado emigre a los Estados Unidos es 4 veces mayor a la de un mexicano con primaria y 3 veces superior a la de un mexicano con secundaria. ¿Qué factores podrían estar influyendo en esta situación? En las secciones siguientes intentamos responder a esta pregunta.

Gráfica 20

Porcentaje de migrantes mexicanos en EEUU respecto a la población total en México según nivel educativo, 2009



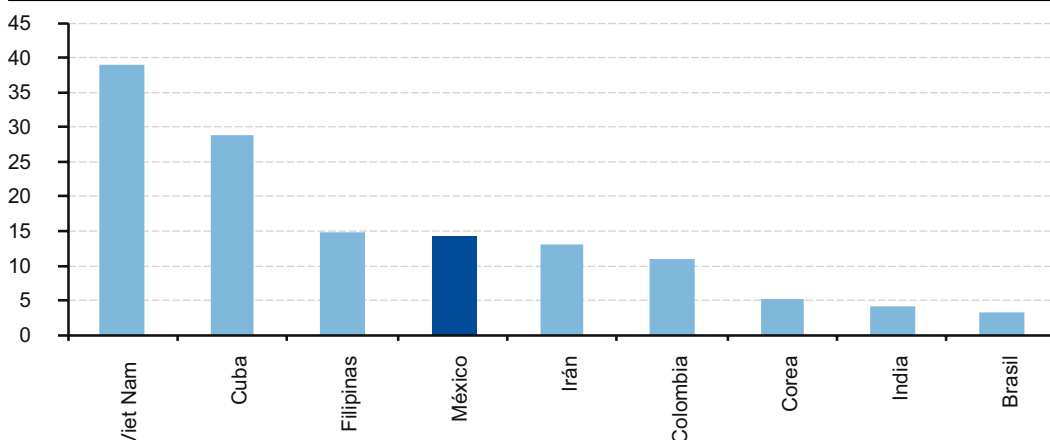
Fuente: Elaboración propia con base en Current Population Survey (CPS), marzo de 2009, y Encuesta Nacional de Ocupación y Empleo (ENOE) primer trimestre de 2009.

³ Lowell, Pederzini y Passel (2006) encuentran para el año 2000 que la proporción en el nivel de doctorado era la más elevada. El fuerte incremento que se ha registrado en la emigración de mexicanos con estudios de preparatoria es lo que ha modificado la importancia relativa en las proporciones.

En comparación con otros países en vías de desarrollo México tiene tasas de emigración calificada (que incluye a personas con estudios postsecundarios) superiores a países como India, Irán, Brasil, Colombia; menores a las de Vietnam y Cuba y similares a las de Filipinas (UNCTAD, 2007).

Gráfica 21

Tasas de migración calificada en países en vías de desarrollo, 2000



Fuente: UNCTAD, 2007

Nota: La migración calificada se refiere a personas con educación terciaria; es decir estudios postsecundarios

Características de los mexicanos con estudios de doctorado en México y en EEUU

Según los resultados de la ENOE, la proporción de mexicanos con doctorado en México del sexo masculino es mucho mayor que la de mujeres, 69% contra 31%. En Estados Unidos, de acuerdo con los resultados de la CPS el número de mujeres mexicanas con estudios de doctorado es equivalente al de los hombres. Algunos estudios han dado muestra de que la selectividad educacional es mayor para las mujeres migrantes en los niveles educativos más altos (Véase Lowell, Pederzini y Passel, 2006; y Kanaiupuni, 2000); es decir a bajos niveles educativos los hombres tienen mayor probabilidad de emigrar, pero en los niveles educativos altos la probabilidad de que una mujer emigre aumenta en mayor medida.

Aunque las edades promedio tienden a ser relativamente equivalentes en ambos grupos, se observa que en los mexicanos con estudios de doctorado radicados en EEUU es mayor la proporción tanto en jóvenes (menos de 40 años) como en los de mayor edad (más de 60 años). Esto parece sugerir que hace algunos años la emigración de mexicanos con altos niveles de escolaridad fue alta, luego disminuyó su dinamismo y recientemente se ha acelerado. Por último, en cuanto al número de horas que los mexicanos con doctorado trabajan a la semana parecería ser ligeramente más elevado en México que en EEUU, de acuerdo con las cifras de ambas encuestas.

Cuadro 15

Características de los mexicanos ocupados con estudios de doctorado, según su país de residencia

	México	Estados Unidos
Sexo (%)		
Hombre	68.8	50
Mujer	31.2	50
Edad promedio (años)	47.2	48.1
Rangos de edad (%)		
Menos de 40	31.9	34.1
41-50	30.3	22.4
51-60	25.2	20.7
Más de 60	12.6	22.9
Horas trabajadas a la semana (promedio)	38.1	35.1

Fuente: BBVA Research con base en Current Population Survey (CPS), EEUU marzo de 2009, y Encuesta Nacional de Ocupación y Empleo (ENOE) primer trimestre de 2009

Factores que incentivan la emigración de mexicanos altamente calificados hacia Estados Unidos

a. Los diferenciales salariales entre Estados Unidos y México

Uno de los primeros marcos analíticos formales para entender el fenómeno migratorio es el modelo clásico de Harris y Todaro (1970), según el cuál la motivación principal de migración de un sector hacia otro reside en mejores condiciones económicas, que se reflejan en diferenciales de ingreso esperado entre los dos sectores. De acuerdo con los resultados de este modelo, la eliminación de los diferenciales salariales, por ejemplo a través de una integración comercial y laboral entre ambas economías que facilite una convergencia salarial, tendería a reducir los incentivos a la migración.

Extensiones del modelo de Harris y Todaro incorporan un enfoque de capital humano. Se parte del supuesto de que los individuos son por naturaleza diferentes entre sí, tanto en habilidades personales, como conocimiento, capacidad de adaptación, educación, etc., así también por sus características físicas, como edad, sexo, etc., Estas diferentes características llevarían a distintos ingresos esperados. Por tanto, las diferencias en los retornos a la inversión en capital humano pueden explicar la heterogeneidad en las propensiones a emigrar. Con base en la estructura de los mercados laborales y las políticas de población, los migrantes se seleccionarán dependiendo de sus habilidades específicas (De Haas, 2008).

Partiendo del marco analítico indicado se obtuvieron los ingresos que en promedio ganan las personas con estudios de doctorado en México de acuerdo con los resultados de la ENOE, así como lo que ganan los migrantes mexicanos con estudios de doctorado en los Estados Unidos según los resultados de la CPS. Estos resultados podrían estar sesgados a la baja, ya que como es común, las personas en la parte más alta de la distribución tienden a reportar menores ingresos en las encuestas.

La ENOE indica que los mexicanos con estudios de doctorado radicados en México ganaron en promedio 111 pesos por hora en el primer trimestre de 2009; lo que significó un ingreso mensual promedio ligeramente superior a 20 mil pesos. En tanto que en Estados Unidos los migrantes mexicanos con estudios de doctorado ganaron en 2009 en promedio 378 pesos por hora, lo que correspondió a alrededor de 66 mil pesos mensuales. Es decir, de acuerdo con los resultados de estas dos encuestas un mexicano con estudios de doctorado tendería a ganar en promedio poco más de 3 veces en Estados Unidos lo que ganaría en México.

Cuadro 16

Ingreso promedio de los mexicanos con estudios de doctorado en 2009, dependiendo el país de ocupación (Pesos)

Periodo	México	Estados Unidos	B/A
	A	B	
Mensual	20,056	65,908	3.3
Por hora	111.3	376.1	3.4

Nota: El tipo de cambio (peso por dólar) promedio considerado en la estimación fue el del primer trimestre de 2009, 14.3

b. La falta de oportunidades en México

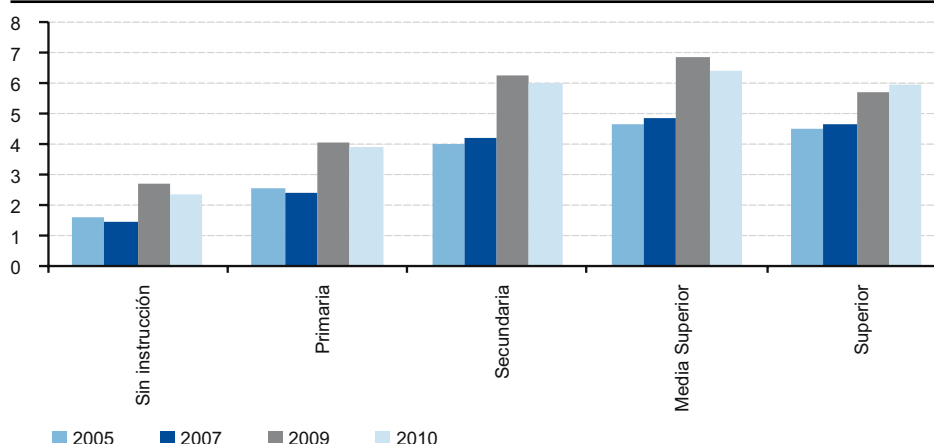
Otro factor que puede estar siendo determinante en la elevada proporción de emigrantes altamente calificados es la falta de oportunidades en México. De acuerdo con las cifras de la Encuesta Nacional de Ocupación y Empleo (ENOE) las tasas de desocupación más elevadas se encuentran en la población con mayores niveles de escolaridad (educación media superior y educación superior). Si bien en un contexto de crisis como la padecida recientemente, las personas con educación superior no incrementaron tanto sus tasas de desempleo como ocurrió en el resto de los niveles, es evidente que para los sectores de la población con mayor nivel de escolaridad existen restricciones que impiden que todos los que buscan empleo logren encontrarlo. No existe correspondencia entre la oferta y la demanda de empleo, lo que podría mostrar cierta segmentación entre los mercados laborales para niveles educativos más elevados, más allá de la propia rigidez en lo general del mercado laboral en el país.⁴

⁴ Algunos estudios han presentado evidencia de segmentación laboral en mercado laboral mexicano. Véase por ejemplo Esquivel y Ordaz-Díaz (2008), Gong y van Soest (2002).

Algunas personas en México al no encontrar ocupaciones para las que están capacitados pueden encontrar acomodo en actividades que no corresponden con las habilidades que poseen o bien emigran a otros países en donde pueden aplicar de mejor manera sus conocimientos.

Gráfica 22

Tasas de desempleo en México, según nivel educativo



Fuente: UNCTAD, 2007

Nota: La migración calificada se refiere a personas con educación terciaria; es decir estudios postsecundarios. En 2010 se incluyó hasta el segundo trimestre.

c. La demanda en EEUU por la migración calificada mexicana

Para que una persona se emplee es necesario que alguien lo requiera (como trabajador), como ocurre en cualquier mercado. Aún con la falta de oportunidades en México, los mexicanos altamente calificados no emigrarían a los Estados Unidos si haya no hubiera demanda por ellos. Sería menos costoso ser desempleado acá que allá.

En el periodo comprendido entre el año 2000 y 2009 el empleo de personas con educación superior en los Estados Unidos creció aproximadamente 24%. En el caso de los migrantes mexicanos esta cifra fue cinco veces mayor (aproximadamente 118%), con lo que la proporción de migrantes mexicanos en el número de empleados con educación superior aumentó de 0.5% a 0.9% durante este periodo, esto aún considerando 2009, año de crisis y en el que los migrantes mexicanos fueron de los más afectados en términos de empleo.

Es decir, en términos relativos, la demanda cubierta por empleados con educación superior ha aumentado más en el caso de los mexicanos en comparación con el resto de trabajadores en Estados Unidos.

Cuadro 17

Algunos indicadores del comportamiento del Empleo en personas con educación superior en EEUU, 2000-2009

Variación %	
Total de trabajadores	23.5
Migrantes mexicanos	117.8
Proporción de mexicanos en el total de empleos	
Año 2000	0.52
Año 2009	0.93

Fuente: BBVA Research con cifras de Current Population Survey (CPS), EEUU, marzo 2000 y 2009

Conclusiones: la imperiosa necesidad de generar mayores oportunidades laborales para los mexicanos, una asignatura pendiente.

La pérdida de capital humano altamente calificado en México es una realidad. Las tasas de emigración más elevadas en México se encuentran en los niveles educativos más altos. En general, el número de mexicanos en Estados Unidos representa el 11% del total de los habitantes en México. En el caso de las personas con estudios de doctorado esta proporción es 2 veces superior, se estima que en EEUU radican un poco más de 20 mil migrantes con estudios de doctorado, cuando en México se encuentran con el mismo grado educativo alrededor de 73 mil mexicanos.

Existen pocas dudas que el capital humano es un factor que contribuye al crecimiento económico; en este sentido México podría estar perdiendo con la emigración de estas personas y Estados Unidos incrementando sus posibilidades de crecimiento, siempre y cuando tuvieran posibilidad de emplearse. A fin de determinar si esto sucede es relevante evaluar el impacto neto que México ha tenido con esta emigración; es decir, si las posibles ganancias que se podrían obtener a través de remesas⁵ o a través de la especialización que ganan en el exterior y aplican en México en caso de regresar, compensan no sólo los gastos realizados por el estado mexicano en su educación sino también lo que dejan de producir en México. En las ediciones siguientes de *Situación Migración México* serán algunos de los temas de análisis que iremos abordando, para mantener un enfoque integral de las dinámicas migratorias.

Es de gran importancia para México tratar de aprovechar el capital humano que se ha ido, y generar las condiciones para su pronto regreso. En ese sentido la Secretaría de Relaciones Exteriores, a través del Instituto de los Mexicanos en el Exterior, y del Consejo Nacional de Ciencia y Tecnología (CONACYT) con el apoyo de la Fundación México-Estados Unidos para la Ciencia, a partir de 2005 pusieron en marcha la Red de Talentos Mexicanos con el objetivo organizar a los mexicanos altamente calificados que residen en el exterior para promover actividades de cooperación que fomenten el desarrollo científico, tecnológico y de innovación de México. Con ello, se pretende generar un "puente" que genere una nueva atracción de talento hacia el país.

Aquí hemos señalado tres factores que inciden en que se esté presentando lo que se conoce comúnmente como una "fuga de cerebros". La diferencia en salarios entre México y Estados Unidos, la demanda en Estados Unidos por este tipo de trabajo y la falta de oportunidades en México, parecerían ser las razones suficientes desde un punto de vista económico que explican la migración. Estas razones son comunes a otros grupos de migrantes y suficientes para buscar oportunidades en otro país. Habría que señalar que pueden existir otras motivaciones para emprender la migración, como aspectos relativos al cambio climático, consideraciones políticas y de seguridad, entre otros muchos otros factores, que fueron descritos y analizados en la primera edición de *Situación Migración México*.

No obstante lo anterior, a nivel interno, el debate en México debe de centrarse en lograr generar mayores oportunidades para los trabajadores, de todos los niveles, no únicamente para los pertenecientes a los mayores niveles educativos, a pesar de que ahí, es donde se concentra el mayor desempleo. La economía mexicana no está absorbiendo a una elevada proporción de la mano de obra con mayor calificación laboral. En este sentido una reforma laboral es y será muy importante y puede constituir un paso decisivo. Es indudable que se requiere elevar la productividad y competitividad de la economía mexicana, lo que permitirá mayores salarios. Pero una reforma más integral, debe de considerar no sólo elementos que incentiven la oferta de trabajo como una posible flexibilización laboral, la seguridad social, o la capacitación en ciertas áreas, sino también factores que incrementen la demanda laboral como mejorar el estado de derecho e impartición de justicia, aumentar la competencia en algunos mercados y elevar los incentivos para generar mayor inversión, pública y privada, lo que gradualmente debe permitir aumentar la eficiencia y con ello, un ambiente más atractivo que facilite el desarrollo de oportunidades para todos.

⁵ Tomando en cuenta que los migrantes que menos remesas envían son los de mayor escolaridad, véase por ejemplo Amuedo-Dorantes, Bansak y Pozo (2004).

Recuadro 2: Una estimación de la transferencia de recursos por gastos en educación de México a EEUU a través de los migrantes

Diferentes teorías económicas atribuyen a la educación un papel relevante en el crecimiento de los países y en el bienestar de las personas. Para algunos teóricos los gastos en educación o capacitación significan inversiones que pueden ser consideradas desde un punto de vista económico como capital; de hecho se les describe como inversión en capital humano, puesto que generan rentabilidad económica. Es decir, la educación permite la creación y desarrollo de ciertas habilidades y destrezas que se reflejan en una mayor productividad, lo que permite obtener mayores salarios, además de generar dentro del proceso productivo un mayor crecimiento económico.

Las personas al emigrar permiten que la educación que poseen sea aprovechada en los países de destino sin que necesariamente estos últimos hayan gastado o “invertido” en la educación de los migrantes puesto que en muchos casos el gasto se realizó en los lugares de donde provienen. Así, los países de origen transfieren a los de destino los gastos realizados en la educación de los migrantes. Ello no implica que este gasto que los países de origen realizan no sea aprovechado por ellos. Los migrantes obtienen una remuneración por su trabajo y una parte la envían a sus países de origen a través de remesas que pudieran compensar en cierta medida los gastos educativos incurridos, o en cierta forma pudieran ser interpretados como un retorno de recursos provenientes de los migrantes a sus países de origen.

En este recuadro se aborda el caso particular de la migración de México a Estados Unidos. Busca cuantificar la transferencia a través de los gastos en la educación durante los años 1994-2008 de las personas que nacieron en México y que radican en

Estados Unidos. En este sentido, este recuadro es una extensión del análisis de los efectos económicos positivos de la migración mexicana en los Estados Unidos, introducido en la edición de noviembre de 2009 de *Situación Migración México*.

Es importante señalar que los resultados aquí obtenidos no representan el total de transferencias en capital humano de México a Estados Unidos, puesto que no se incluyen otros gastos realizados por el estado mexicano o por la sociedad civil en los migrantes mexicanos, como por ejemplo, en salud, o alimentación o provisión de más servicios públicos, entre otros. Tampoco representa el total de costos de la migración para México, como la cantidad que los migrantes dejaron de producir ahí u otros costos que ha implicado la emigración. A continuación se expone la metodología y las fuentes de información utilizadas.

El nivel de escolaridad y los años de entrada de los migrantes mexicanos en los Estados Unidos

La fuente de información principal es la Encuesta Continua de Población (Current Population Survey-CPS) proveniente de la edición de marzo de 2009. Esta encuesta contiene información sobre las características de la población residente en Estados Unidos, tanto nacional como extranjera. Respecto a los extranjeros, incluye datos sobre el lugar de origen, año de entrada o ingreso a los Estados Unidos y nivel de escolaridad, entre otros.

De acuerdo con la CPS en el año 2009 residían 11.87 millones de mexicanos en los Estados Unidos, de los cuáles el 5% (cerca de 600 mil) tenía como nivel de escolaridad profesional o posgrado,

Cuadro 18

Distribución % de los migrantes mexicanos en EEUU por año de entrada y nivel de escolaridad, 2009

Año de entrada	Nivel de escolaridad			
	Menos de 10 grados	De diez a doce grados	Técnico superior	Profesional y postgrado
Antes de 1990 o ND	16.9	12.1	4.6	2.0
1990-1991	2.3	2.7	0.8	0.2
1992-1993	2.3	2.0	0.5	0.2
1994-1995	2.8	2.6	0.7	0.2
1996-1997	2.9	2.2	0.6	0.3
1998-1999	4.1	3.4	0.6	0.4
2000-2001	5.1	3.7	0.6	0.4
2002-2003	4.1	2.5	0.3	0.4
2004-2005	4.0	2.0	0.4	0.4
2006-2008	5.0	2.7	0.5	0.5
Total	49.7	35.7	9.6	5.0

Fuente: BBVA Research con cifras de Bureau of Census, Current Population Survey (CPS), marzo de 2009

Nota: ND. No disponible

y de ellos 200 mil ingresaron a Estados Unidos entre 2000 y 2008. El 9.6% de los migrantes mexicanos (1.1 millones) tenía un nivel de educación técnico superior. El 52% de ellos ingresó a los Estados Unidos entre 1990 y 2008. Con un nivel educativo entre 10 y 12 grados se encuentran 4.2 millones, de los cuáles entraron a EEUU 1.3 millones entre 2000 y 2008. Cerca de la mitad de los migrantes mexicanos en Estados Unidos, que representan 5.9 millones tenía menos de 10 años de escolaridad, el 37% de ellos ingresó a Estados Unidos en la presente década.

Así, la participación de las personas con elevada calificación laboral (profesional y posgrado) ha sido creciente en el total de inmigrantes mexicanos en Estados Unidos.

Metodología de estimación

El primer paso que se siguió fue estimar el número de años de escolaridad que los migrantes realizaron en México. Para ello se empleó la fórmula indicada en 1); es decir; al número de años de escolaridad de una persona se le restó el número de años que lleva viviendo en los Estados Unidos, el cuál se calculó con base en el año de entrada al país. En aquellos casos en que se obtuvieron valores negativos el número de años estudiados en México se tomó como 0.

1) Años de estudio en México=

$Max (0, años\ de\ escolaridad - años\ en\ EEUU)$

Este cálculo ofrecerá resultados conservadores sobre la magnitud que México ha transferido a EEUU a través del gasto en educación de los migrantes, puesto que no se está considerando que algunas personas aunque llevan ya varios años en EEUU no han estudiado un solo año ahí.

Una vez que se ha estimado el número de años que los migrantes estudiaron en México se calculan los costos educativos por persona con base en el gasto educativo anual por nivel educativo a partir de las cifras reportadas por la Organización Económica para la Cooperación y el Desarrollo (OECD 2009). Se incluyó desde educación pre-escolar hasta educación superior. En el cálculo se consideraron como referencia de los costos los correspondientes al año de 2006, que para fines del ejercicio estos se supusieron constantes en los años analizados.

¿Cuál es la magnitud de la transferencia?

Los cálculos realizados con base en la metodología indicada

Cuadro 19

Gasto educativo anual por estudiante en México incluyendo todos los servicios, 2006

	Dólares
Pre-escolar	1,978
Primaria	2,003
Secundaria	1,814
Preparatoria	2,856
Superior	6,462

Fuente: OECD (2009)

previamente dan como resultado la cantidad de **81 mil millones de dólares**. Es decir esta cifra, representa una estimación de las transferencias realizadas por México a los Estados Unidos en el periodo 1994-2008 como gasto en la educación de los migrantes mexicanos en dicho país antes de emigrar. Otra forma de verlo es que en promedio México transfirió cada año 6 mil millones de dólares a los Estados Unidos. Por tanto, México, en promedio, ha hecho cada año una posible transferencia equivalente a poco más de medio punto porcentual de su PIB.

Comparando este gasto con las remesas que México recibió en el periodo se aproximan a cerca de 185 mil millones de dólares; es decir que por cada dólar que México gastó en la educación de los migrantes recibió poco más de dos dólares en el periodo 1994-2008. Este resultado puede interpretarse diciendo que la migración ha sido rentable; no obstante, si se consideran los demás costos de la migración, probablemente dicha rentabilidad disminuye. En las ediciones siguientes de *Situación Migración México* daremos continuidad al análisis de estos temas. Esto sirve, por encontrar un primer "orden de magnitud" en un cálculo muy complejo.

Por su parte, Estados Unidos, además de la transferencia en gastos educativos, ha obtenido otros beneficios con la migración mexicana. Tan sólo por impuestos (directos e indirectos) que los migrantes mexicanos pagan en dicho país recibió alrededor de 2.5 veces lo que México obtuvo por remesas entre 1994 y 2008¹.

Así, estas cifras agregadas sugieren que Estados Unidos parece estar teniendo, en términos económicos, un saldo más favorable que México con la migración mexicana. No obstante, no debemos de olvidar dos elementos dentro de este enfoque de análisis integral que hemos comentado en otras ocasiones; la migración representa un aumento en la dotación de recursos para el país receptor, en este caso EEUU, pero también debemos de mencionar que los dos países obtienen beneficios mutuos, que probablemente no se obtendrían si no ocurriera la migración.

Referencias

Bureau of Census (2009), Current Population Survey (CPS), marzo de 2009
OECD (2009), Education at a Glance 2009: OECD indicators.
Sistema de Información Sobre Migración y Desarrollo (SIMDE), "Sección de Indicadores Estratégicos"

Cuadro 20

Estimación de la Transferencia realizada por México a Estados Unidos a través del gasto en la educación de los migrantes

Periodo	Monto (Miles de dólares)
1994-2008	81,115,534

Fuente: BBVA Research

Nota: En el cálculo se consideraron los costos por nivel educativo de 2006.

¹ En la edición de noviembre de *Situación Migración México* se ofrecen más cifras sobre los efectos económicos positivos en EEUU de la migración mexicana.

6. Apéndice estadístico

Flujo anual de remesas, entradas (Miles de millones de dólares)

	1998	1999	2000	2001	2002	2003	2004	2005	2006	2007	2008	2009
Mundo	120.5	125.9	130.5	145.4	167.5	204.5	237.5	275.2	317.3	384.8	443.5	420.1
Países desarrollados	48.5	50.0	48.0	52.3	54.9	64.1	73.2	76.2	81.9	95.4	105.8	102.9
Países en vías de desarrollo	72.0	75.9	82.5	93.1	112.6	140.4	164.4	198.9	235.4	289.4	337.8	317.2
Asia del Este y Pacífico	12.2	14.9	15.7	18.8	27.5	32.7	40.3	50.5	57.6	71.3	86.1	84.8
Asia del Sur	13.4	15.1	17.2	19.2	24.1	30.4	28.7	33.9	42.5	54.0	73.3	72.0
América Latina y el Caribe	15.8	17.6	20.0	24.2	27.9	36.6	43.3	50.1	59.2	63.2	64.7	58.5
Europa y Asia Central	13.2	11.1	12.1	11.6	12.8	14.4	21.0	30.1	37.3	50.8	57.8	49.3
Oriente Medio y África del Norte	13.1	12.8	12.9	14.7	15.2	20.4	23.0	25.0	26.1	31.4	34.7	32.2
África Subsahariana	4.3	4.4	4.6	4.7	5.0	6.0	8.0	9.4	12.6	18.6	21.1	20.5

Migración en EEUU (Millones de personas)

	1996	1997	1998	1999	2000	2001	2002	2003	2004	2005	2006	2007	2008
Población total	264.3	266.8	269.1	271.7	276.8	279.5	282.1	285.9	288.3	288.4	299.4	301.6	304.1
Inmigrantes	24.6	25.8	26.3	26.4	30.0	31.8	32.5	33.5	34.2	35.8	37.5	38.0	38.0
Sexo													
Hombres	12.0	12.9	13.1	13.1	15.1	16.1	16.4	16.8	17.2	17.9	18.9	19.2	19.1
Mujeres	12.5	12.8	13.2	13.3	14.8	15.7	16.1	16.7	17.0	17.8	18.6	18.9	18.9
Edad													
Menos de 15	2.0	1.9	1.8	1.6	2.1	2.2	2.1	2.1	2.2	2.2	2.2	2.1	2.0
Entre 15 y 64	19.8	21.1	21.6	21.8	24.7	26.4	27.0	27.7	28.4	29.6	31.0	31.5	31.3
Más de 64	2.8	2.8	2.9	3.0	3.2	3.3	3.3	3.7	3.7	3.9	4.3	4.5	4.7
Región de origen													
Europa	4.1	4.3	4.3	4.2	4.4	4.5	4.5	4.6	4.7	5.1	5.2	5.3	5.3
Asia	6.6	6.8	7.0	7.2	7.9	8.5	8.5	8.4	8.7	9.3	9.8	9.9	10.1
América Latina	12.2	13.1	13.4	13.4	15.3	16.0	16.0	17.8	18.3	19.1	20.1	20.1	20.2
Otras áreas	1.7	1.6	1.6	1.6	2.4	2.8	2.8	2.7	2.6	2.2	2.4	2.8	2.4

Fuente: BBVA Research con información de Naciones Unidas, Banco Mundial, Oficina del Censo de Estados Unidos y Pew Hispanic Center

Migrantes Mexicanos en EEUU

	1996	1997	1998	1999	2000	2001	2002	2003	2004	2005	2006	2007
Total de mexicanos en EEUU (Millones)	n.d.	n.d.	n.d.	n.d.	23.2	24.0	25.5	26.7	26.9	28.1	29.3	30.3
Emigrantes mexicanos	6.9	7.3	7.4	7.4	8.1	8.5	9.9	10.2	10.7	11.0	11.1	11.8
De segunda y tercera generación	n.d.	n.d.	n.d.	n.d.	14.4	14.9	16.0	16.8	16.6	17.5	18.2	18.5
Características demográficas de los emigrantes mexicanos												
Sexo (%)	100.0	100.0	100.0	100.0	100.0	100.0	100.0	100.0	100.0	100.0	100.0	100.0
Hombres	54.7	55.9	54.6	54.4	53.9	54.1	55.4	55.1	55.2	55.4	55.2	56.0
Mujeres	45.3	44.1	45.4	45.6	46.1	45.9	44.6	44.9	44.8	44.6	44.8	44.0
Grupos de edad (%)	100.0	100.0	100.0	100.0	100.0	100.0	100.0	100.0	100.0	100.0	100.0	100.0
De 0 a 14 años	10.7	10.3	9.7	8.0	9.4	9.3	9.1	8.6	8.6	8.6	7.7	7.3
De 15 a 29 años	34.6	35.1	33.2	33.2	32.6	31.4	33.1	31.9	32.3	31.3	30.2	28.6
De 30 a 44 años	34.1	33.9	35.8	36.2	36.1	35.6	36.9	37.5	37.4	37.0	37.3	38.1
De 45 a 64 años	15.5	16.4	16.6	17.4	17.3	18.8	16.8	17.4	17.3	18.6	20.1	20.8
De 65 años o más	5.1	4.3	4.7	5.3	4.6	4.9	4.1	4.6	4.4	4.5	4.7	5.1
Edad promedio (años)	33.3	33.1	33.8	34.5	33.9	34.4	33.6	34.3	34.2	34.5	35.2	35.2
Estado de residencia (%)	100.0	100.0	100.0	100.0	100.0	100.0	100.0	100.0	100.0	100.0	100.0	100.0
California	50.4	46.8	46.3	46.2	47.8	44.5	42.5	39.3	38.3	42.2	39.5	39.5
Texas	20.9	21.1	21.5	21.4	19.0	21.0	20.3	23.0	21.4	20.3	19.4	19.2
Otros estados	11.0	11.5	11.6	11.3	12.1	14.0	14.9	15.1	18.3	17.0	18.7	18.8
Arizona	4.9	6.8	6.7	6.4	5.3	4.7	5.6	6.0	6.2	5.6	6.4	5.7
Illinois	5.5	5.8	6.5	6.3	5.8	5.5	4.9	6.5	5.5	5.4	4.7	5.3
Florida	2.1	1.5	1.4	2.1	2.4	3.0	3.5	2.2	2.0	2.3	2.8	3.3
Carolina del Norte	0.7	0.9	0.8	1.1	1.4	1.5	1.6	1.6	2.6	2.0	2.5	2.2
Nueva York	1.6	2.2	2.9	2.4	1.8	2.1	2.3	1.8	1.7	1.2	1.9	2.0
Colorado	1.5	2.1	1.2	1.2	2.3	1.9	2.5	2.5	2.3	2.2	2.4	2.0
Nevada	1.3	1.3	1.1	1.5	2.0	1.7	1.8	1.8	1.6	1.9	1.8	1.9
Periodo de ingreso (%)	100.0	100.0	100.0	100.0	100.0	100.0	100.0	100.0	100.0	100.0	100.0	100.0
Antes de 1975	23.6	20.4	19.6	19.9	17.3	15.5	13.5	13.5	12.3	11.8	10.6	10.3
De 1975 a 1985	30.9	29.6	28.4	28.1	24.4	22.6	20.9	20.9	19.0	16.6	17.0	15.9
De 1986 a 1995	45.5	49.9	44.3	39.8	39.2	36.9	35.8	35.8	30.2	29.7	28.9	28.3
De 1996 a 2007	0.0	0.0	7.7	12.2	19.1	25.0	29.9	29.9	38.5	41.9	43.6	45.5
Condición de movilidad en el último año (%)	100.0	100.0	100.0	100.0	100.0	100.0	100.0	100.0	100.0	100.0	100.0	100.0
No migrantes	91.3	91.8	94.5	92.0	91.6	91.9	91.2	92.3	93.2	89.7	93.1	94.9
Migrantes internos ¹	3.9	4.6	3.3	4.2	4.9	4.7	4.9	5.0	4.4	5.3	4.5	3.4
Migrantes internacionales ²	4.8	3.6	2.2	3.8	3.5	3.5	3.9	2.7	2.4	5.0	2.5	1.8
Características sociales de los emigrantes mexicanos (%)												
Escolaridad³	100.0	100.0	100.0	100.0	100.0	100.0	100.0	100.0	100.0	100.0	100.0	100.0
Menos de 10 grados	60.2	58.7	58.6	56.3	56.2	56.7	54.7	54.1	52.7	52.6	51.0	47.0
De diez a doce grados	27.5	26.9	28.0	30.3	29.9	28.7	30.6	31.4	32.9	32.9	34.3	38.0
Técnico superior	8.9	9.6	8.8	8.8	9.6	9.1	9.3	9.0	9.1	9.2	9.3	9.9
Profesional y postgrado	3.5	4.8	4.6	4.6	4.3	5.5	5.4	5.5	5.3	5.3	5.4	5.0

Notas: 1/ Se refiere a la población que residía, el año anterior a la entrevista, en un condado distinto al actual.

2/ Se refiere a la población que residía, el año anterior a la entrevista, en México.

3/ Población de 25 años o más.

n.d. No disponible

Fuente: BBVA Research con estimaciones de CONAPO a partir de Bureau of Census, Current Population Survey (CPS), marzo de 1994-2007.

Ciudadanía en Estados Unidos (%)	100.0	100.0	100.0	100.0	100.0	100.0	100.0	100.0	100.0	100.0	100.0	100.0
Ciudadano Estadounidense	15.5	18.2	21.1	22.7	22.6	22.6	21.4	21.8	21.3	20.4	21.3	21.5
No ciudadano Estadounidense	84.5	81.8	78.9	77.3	77.4	77.4	78.6	78.2	78.7	79.6	78.7	78.5
Condición de pobreza⁴ (%)	100.0	100.0	100.0	100.0	100.0	100.0	100.0	100.0	100.0	100.0	100.0	100.0
Pobres	34.4	33.7	30.2	28.3	25.7	24.7	24.6	25.4	25.7	26.2	25.7	22.1
No pobres	65.6	66.3	69.8	71.7	74.3	75.3	75.4	74.6	74.3	73.8	74.3	77.9
Tipo de cobertura de salud (%)	100.0	100.0	100.0	100.0	100.0	100.0	100.0	100.0	100.0	100.0	100.0	100.0
Público	15.9	13.5	12.5	12.9	12.7	12.3	11.7	12.9	12.9	14.1	14.1	12.7
Privado	29.0	31.7	31.2	31.4	33.2	33.1	33.6	32.3	30.3	29.8	29.6	28.3
Ambos	2.8	2.0	2.4	2.1	2.0	1.9	1.7	2.2	1.8	2.7	2.3	2.6
No tiene	52.4	52.8	53.8	53.6	52.1	52.7	53.0	52.6	55.0	53.4	54.1	56.4
Características laborales de los emigrantes mexicanos (%)												
Población de 15 años o más (Millones)	6.2	6.5	6.7	6.8	7.3	7.7	9.0	9.3	9.8	10.1	10.3	10.9
Población económicamente activa	4.0	4.4	4.6	4.6	5.0	5.3	6.3	6.5	6.7	6.9	7.2	7.7
Ocupados	3.6	4.0	4.2	4.3	4.6	4.9	5.8	5.8	6.2	6.5	6.8	7.2
Desocupados	0.4	0.4	0.3	0.3	0.4	0.4	0.6	0.6	0.5	0.4	0.4	0.4
Población económicamente inactiva	2.1	2.1	2.1	2.2	2.3	2.4	2.6	2.9	3.1	3.1	3.1	3.3
Horas trabajadas a la semana (%)	100.0	100.0	100.0	100.0	100.0	100.0	100.0	100.0	100.0	100.0	100.0	100.0
34 o menos	12.1	12.5	13.0	10.6	9.3	9.7	11.6	11.1	10.3	11.0	9.5	10.5
De 35 a 44 horas	72.1	69.8	70.3	73.7	76.8	75.3	75.2	75.1	76.1	75.2	76.1	75.1
45 o más	15.8	17.7	16.7	15.7	13.9	14.9	13.2	13.8	13.6	13.8	14.4	14.4
Salario anual (dólares) (%)	100.0	100.0	100.0	100.0	100.0	100.0	100.0	100.0	100.0	100.0	100.0	100.0
Menos de 10 000	31.0	29.8	26.2	23.8	21.0	17.5	17.5	15.0	14.4	13.4	12.8	11.1
De 10 000 a 19 999	43.6	42.1	43.2	44.3	44.1	42.4	40.0	39.9	40.9	39.9	37.1	34.4
De 20 000 a 29 999	15.6	16.6	17.9	18.8	20.1	22.0	24.6	24.3	23.9	24.0	26.2	27.5
De 30 000 a 39 999	6.1	6.8	7.6	6.9	7.8	9.9	9.3	10.7	11.2	11.4	12.4	13.7
De 40 000 o más	3.8	4.7	5.1	6.2	7.0	8.2	8.7	10.1	9.6	11.3	11.5	13.3
Sector de actividad (%)	100.0	100.0	100.0	100.0	100.0	100.0	100.0	100.0	100.0	100.0	100.0	100.0
Primario	11.9	12.4	10.2	10.6	12.1	9.5	8.3	4.4	5.0	5.7	4.2	4.0
Secundario	35.1	36.4	35.3	34.9	36.6	36.5	35.8	35.8	36.1	36.9	39.6	40.6
Terciario	53.1	51.2	54.5	54.5	51.2	54.0	55.9	59.8	58.9	57.4	56.2	55.4
Tipo de ocupación (%)	n.d.	n.d.	n.d.	n.d.	n.d.	n.d.	n.d.	100.0	100.0	100.0	100.0	100.0
Ocupaciones profesionales y relacionadas	n.d.	n.d.	n.d.	n.d.	n.d.	n.d.	n.d.	7.4	7.8	6.7	7.5	7.3
Ocupaciones en servicios, ventas, administración ⁵	n.d.	n.d.	n.d.	n.d.	n.d.	n.d.	n.d.	15.4	15.9	15.0	15.0	14.9
Limp. edificios y manten. preparación de alimentos ⁶	n.d.	n.d.	n.d.	n.d.	n.d.	n.d.	n.d.	25.6	24.6	25.6	25.3	23.3
Cultivo, pesca, y ocupaciones de la silvicultura	n.d.	n.d.	n.d.	n.d.	n.d.	n.d.	n.d.	4.3	4.4	5.4	3.9	3.9
Ocup. construcción, mantenimiento, reparación ⁷	n.d.	n.d.	n.d.	n.d.	n.d.	n.d.	n.d.	19.5	22.6	23.2	25.3	27.8
Transporte y producción ⁸	n.d.	n.d.	n.d.	n.d.	n.d.	n.d.	n.d.	27.9	24.6	24.0	22.8	22.6
Extracción	n.d.	n.d.	n.d.	n.d.	n.d.	n.d.	n.d.	0.1	0.1	0.2	0.2	0.2

Fuente: BBVA Research con estimaciones de CONAPO a partir de Bureau of Census, Current Population Survey (CPS), marzo de 1994-2007.

4/ Metodología de pobreza de EEUU. Los individuos se clasifican por debajo de la línea de pobreza utilizado un índice de pobreza adoptado por un Comité Federal Interagencial en 1969 y ligeramente modificado en 1981.

5/ Incluye servicios del cuidado de la salud, ocupaciones de protección como detectives, inspectores, policías, supervisores, encargados de correccionales, etc., ocupaciones cuidado personal como cuidado de niños, peluqueros, servicios funerarios, recreativo.

6/ Incluye porteros, limpiadores de edificios, criadas, domésticas.

7/ Incluye operadores y supervisores de la producción, ensambladores de eléctricos y electromecánicos, fabricantes de estructuras metálicas, programadores y operadores de computadora.

8/ Transportes y ocupaciones móviles, ensambladores de sistemas, electricistas, electromecánicos, ensambladores de maquinaria, fabricantes y ajustadores de estructuras metálicas, trabajadores de plástico, limpiadores de vehículos y de equipos, trabajadores en reciclado y cargadores.

n.d. No disponible.

Información estatal de la migración México-Estados Unidos

Entidad Federativa	Migrantes en EEUU			Migrantes en EEUU como % de la población estatal				Migrantes en EEUU distribución %			
	1990	2000	2003	1990	2000	2003	Ranking 2003	1990	2000	2003	Ranking 2003
Nacional	5,413,082	8,780,482	9,866,755	6.0	8.1	8.7		100.0	100.0	100.0	
Baja California	486,173	501,014	498,132	32.8	26.46	23.65	1	9.0	5.71	5.05	6
Zacatecas	360,276	513,810	550,856	16.7	21.93	23.21	2	6.7	5.85	5.58	5
Michoacán	571,002	950,661	1,059,366	11.7	16.72	18.10	3	10.5	10.83	10.74	2
Jalisco	912,093	1,252,615	1,349,238	14.2	16.31	17.06	4	16.8	14.27	13.67	1
Colima	57,170	85,258	92,732	12.8	15.32	15.64	5	1.1	0.97	0.94	25
Durango	204,871	301,832	327,306	10.8	14.33	15.05	6	3.8	3.44	3.32	11
Guanajuato	400,033	800,680	921,477	8.0	13.46	14.92	7	7.4	9.12	9.34	3
Nayarit	99,315	162,600	177,917	9.9	13.81	14.64	8	1.8	1.85	1.80	21
Chihuahua	338,780	457,037	478,760	12.6	14.32	14.24	9	6.3	5.21	4.85	7
Morelos	72,656	168,609	204,851	6.6	11.74	13.20	10	1.3	1.92	2.08	17
Aguascalientes	71,038	119,777	134,738	8.9	11.67	12.70	11	1.3	1.36	1.37	23
San Luis Potosí	200,941	339,314	386,100	7.5	10.82	12.15	12	3.7	3.86	3.91	9
Tamaulipas	137,839	221,284	241,961	6.1	8.09	8.40	13	2.5	2.52	2.45	15
Guerrero	107,405	284,851	347,528	3.3	7.13	8.37	14	2.0	3.24	3.52	10
Nuevo León	197,012	279,349	294,178	6.8	7.71	7.85	15	3.6	3.18	2.98	13
Sonora	139,996	165,299	170,604	7.3	7.14	7.08	16	2.6	1.88	1.73	22
Querétaro	47,384	90,036	106,145	4.2	6.28	7.04	17	0.9	1.03	1.08	24
Hidalgo	32,977	141,440	194,075	1.4	5.05	6.76	18	0.6	1.61	1.97	18
Coahuila	133,986	170,195	180,291	5.9	6.37	6.54	19	2.5	1.94	1.83	20
Sinaloa	83,135	161,370	186,534	3.4	5.40	6.01	20	1.5	1.84	1.89	19
México	206,566	485,442	586,196	2.9	5.42	5.95	21	3.8	5.53	5.94	4
Oaxaca	69,574	181,683	231,968	1.8	4.08	5.03	22	1.3	2.07	2.35	16
Puebla	85,369	246,361	305,442	1.8	4.18	4.92	23	1.6	2.81	3.10	12
Baja California Sur	13,637	16,546	17,213	5.1	4.83	4.73	24	0.3	0.19	0.17	29
Distrito Federal	270,978	367,202	413,395	2.7	3.05	3.36	25	5.0	4.18	4.19	8
Quintana Roo	12,790	15,431	16,413	5.2	3.51	3.30	26	0.2	0.18	0.17	30
Veracruz	46,614	197,495	266,256	0.7	2.41	3.16	27	0.9	2.25	2.70	14
Yucatán	33,824	43,313	47,081	2.1	2.23	2.38	28	0.6	0.49	0.48	26
Tlaxcala	4,238	18,836	25,856	0.5	1.76	2.34	29	0.1	0.21	0.26	28
Campeche	4,777	7,505	9,341	1.0	1.15	1.36	30	0.1	0.09	0.09	32
Chiapas	6,318	24,100	32,622	0.2	0.57	0.71	31	0.1	0.27	0.33	27
Tabasco	4,315	9,537	12,183	0.3	0.47	0.58	32	0.1	0.11	0.12	31

Fuente: BBVA Research con base en estimaciones de CONAPO

Indicadores sobre recepción de remesas a nivel estatal

Entidad Federativa	Hogares en el año 2000					Indicador ⁵	Grado ⁶
	Número	Remesas ¹	Emigrantes ²	Circulares ³	Retorno ⁴		
Nacional	22,639,808	4.4	4.1	0.9	0.8	2.40	
Michoacán	893,671	11.4	10.4	2.8	2.3	9.5	Muy alto
Guerrero	677,731	7.9	6.8	0.8	1.1	9.3	Muy alto
Oaxaca	762,517	4.1	4.8	0.6	0.7	8.7	Muy alto
Zacatecas	306,882	13.0	12.2	3.3	2.5	8.3	Muy alto
Nayarit	222,714	9.6	6.8	2.0	2.0	6.1	Alto
Guanajuato	990,602	9.2	9.6	2.2	1.6	5.9	Alto
Morelos	376,140	6.4	7.5	1.3	1.1	5.7	Alto
Hidalgo	507,225	5.1	7.1	1.6	0.9	5.4	Alto
Tlaxcala	203,259	2.2	2.7	0.5	0.4	5.4	Alto
Puebla	1,098,409	3.3	4.0	0.5	0.7	4.4	Alto
Chiapas	832,111	0.8	0.8	0.1	0.1	4.2	Alto
San Luis Potosí	509,582	8.2	7.4	1.3	1.2	3.9	Medio
Colima	136,926	7.3	5.6	1.4	2.1	3.6	Medio
Durango	331,242	9.7	7.3	1.8	1.6	3.5	Medio
Veracruz	1,649,332	2.7	3.2	0.5	0.2	3.3	Medio
Aguascalientes	207,327	6.7	6.7	2.7	1.5	3.0	Medio
Jalisco	1,457,326	7.7	6.5	1.8	1.7	3.0	Medio
Querétaro	311,896	3.7	4.8	1.4	0.7	2.3	Bajo
Sinaloa	586,245	4.6	3.6	0.9	0.6	2.3	Bajo
México	2,978,023	2.1	2.6	0.6	0.3	2.2	Bajo
Chihuahua	767,679	4.3	3.7	1.0	1.3	1.4	Bajo
Tamaulipas	690,067	3.6	3.0	0.6	0.7	1.4	Bajo
Sonora	539,528	3.2	1.6	0.3	0.9	1.2	Bajo
Baja California	613,602	4.0	2.4	0.4	2.3	1.2	Bajo
Yucatán	387,434	1.4	1.0	0.2	0.2	0.9	Bajo
Coahuila	555,793	3.4	2.2	0.8	0.7	0.9	Bajo
Quintana Roo	219,671	1.0	0.7	0.2	0.2	0.7	Muy bajo
Distrito Federal	2,203,741	1.7	1.6	0.4	0.3	0.6	Muy bajo
Baja California Sur	107,536	1.1	1.0	0.6	0.6	0.6	Muy bajo
Nuevo León	925,493	2.5	1.9	0.7	0.6	0.4	Muy bajo
Tabasco	426,653	0.6	0.6	0.2	0.0	0.4	Muy bajo
Campeche	163,451	1.0	0.9	0.2	0.1	0.1	Muy bajo

1 Recibe remesas del total (%)

2 Con emigrantes en EEUU del quinquenio anterior (%)

3 Con migrantes circulares del quinquenio anterior (%)

4 Con migrantes de retorno del quinquenio anterior (%)

5 Indicador de dependencia en remesas 2008, *Remesas/PIB*100.

6 Grado de dependencia en remesas. La clasificación es de BBVA Research. Los puntos de corte se establecieron con base en desviaciones estándar de la muestra.

Fuente: BBVA Research con base en estimaciones de CONAPO

Cifras anuales sobre remesas familiares a nivel nacional

	2003	2004	2005	2006	2007	2008	2009
Millones de dólares							
Total	15,040.7	18,331.3	21,688.7	25,566.8	26,068.7	25,137.4	21,181.1
Money Orders	1,665.3	1,869.7	1,747.9	1,359.7	859.7	598.2	386.2
Cheques personales	6.4	-	-	-	-	-	-
Transferencias electrónicas	13,114.4	16,228.0	19,667.7	23,854.0	24,821.7	24,113.0	20,483.9
Efectivo y especie	254.6	233.6	273.2	353.2	387.3	426.3	311.0
Miles de Operaciones							
Total	47,651.3	57,011.3	64,923.3	74,183.6	75,700.8	72,627.3	66,797.0
Money Orders	4,498.1	4,602.8	4,066.9	2,844.6	1,585.9	1,352.7	866.4
Cheques personales	6.9	-	-	-	-	-	-
Transferencias electrónicas	42,798.1	52,085.8	60,511.0	70,696.7	73,343.7	70,487.4	65,241.5
Efectivo y especie	348.3	322.7	345.4	642.3	771.2	787.2	689.1
Remesa promedio (dólares)	315.6	321.5	334.1	344.6	344.4	346.1	317.1

Fuente: BBVA Research con base en datos de Banxico

*Cifras hasta el tercer trimestre

Cifras anuales sobre remesas familiares a nivel nacional (Distribución %)

	2003	2004	2005	2006	2007	2008	2009
Millones de dólares							
Total	100.0	100.0	100.0	100.0	100.0	100.0	100.0
Money Orders	11.1	10.2	8.1	5.3	3.3	2.4	1.8
Cheques personales	0.0	-	-	-	-	-	-
Transferencias electrónicas	87.2	88.5	90.7	93.3	95.2	95.9	96.7
Efectivo y especie	1.7	1.3	1.3	1.4	1.5	1.7	1.5
Miles de Operaciones							
Total	100.0	100.0	100.0	100.0	100.0	100.0	100.0
Money Orders	9.4	8.1	6.3	3.8	2.1	1.9	1.3
Cheques personales	0.0	-	-	-	-	-	-
Transferencias electrónicas	89.8	91.4	93.2	95.3	96.9	97.1	97.7
Efectivo y especie	0.7	0.6	0.5	0.9	1.0	1.1	1.0

Fuente: BBVA Research con base en datos de Banxico

*Cifras hasta el tercer trimestre

Costo total de envíos de dinero de Estados Unidos a México (dólares por envío*)

	Chicago	Dallas	Houston	Indianápolis	Los Ángeles	Miami	Nueva York	Sacramento	San José	Promedio
1999	21.8	27.1	21.8	42.1	28.3	27.4	27.0	32.4		28.5
2000	18.8	24.3	21.4	29.7	23.7	22.6	21.6	17.1	29.2	23.2
2001	12.7	16.2	15.7	21.1	13.1	17.0	15.7	14.7	15.0	15.7
2002	13.3	14.6	14.9	17.1	13.9	16.4	14.2	15.3	14.4	14.9
2003	11.2	13.1	13.1	22.9	12.0	13.1	12.8	14.5	13.1	12.8
2004	11.2	12.3	12.6	11.3	11.4	12.0	12.2	12.2	11.7	11.9
2005	10.1	11.7	11.9	9.7	10.6	10.3	11.0	10.7	10.9	10.7
2006	9.3	11.3	11.9	10.1	10.1	10.1	10.8	9.9	10.5	10.4
2007	8.2	10.3	11.9	9.8	8.7	8.7	9.5	7.7	9.3	9.3
2008	5.1	7.1	9.6	7.9	6.1	4.9	6.7	4.8	6.4	6.5
2009	4.4	5.7	7.7	7.4	4.8	5.0	5.6	4.5	5.3	5.6
2010	5.0	6.7	8.6	8.1	5.5	6.5	6.3	5.0	6.5	6.5

* Promedio anual excepto para 2010 que se refiere al promedio del periodo enero-abril.

Fuente: CNBV con información de la PROFECO

Remesas familiares anuales a nivel estatal (Millones de dólares)

	2003	2004	2005	2006	2007	2008	2009
Nacional	15,040.7	18,331.3	21,688.7	25,566.8	26,068.7	25,137.4	21,181.1
Michoacán	1,778.9	2,298.9	2,461.8	2,520.4	2,392.0	2,457.2	2,133.1
Guanajuato	1,403.2	1,734.1	1,904.8	2,319.4	2,353.6	2,324.5	1,944.8
Estado de México	1,345.4	1,485.7	1,723.1	2,009.0	2,008.7	1,942.4	1,714.9
Jalisco	1,112.1	1,466.1	1,791.6	2,110.8	2,171.4	2,095.6	1,716.4
Veracruz	989.6	1,162.6	1,364.4	1,672.4	1,736.2	1,620.4	1,294.1
Puebla	804.9	963.0	1,133.3	1,425.9	1,555.4	1,567.5	1,304.7
Oaxaca	770.8	929.6	1,053.6	1,321.0	1,420.3	1,456.5	1,203.6
Guerrero	845.5	982.7	1,117.3	1,378.0	1,418.2	1,401.6	1,149.1
Distrito Federal	826.8	928.8	1,333.9	1,524.6	1,374.8	1,105.3	980.6
Hidalgo	589.1	698.1	782.1	945.5	1,085.6	939.5	736.7
Chiapas	397.7	465.3	557.5	710.0	760.6	758.3	605.9
San Luis Potosí	439.3	595.6	772.1	943.6	906.3	799.9	630.9
Zacatecas	400.5	485.3	541.0	670.0	757.5	677.7	569.6
Morelos	368.5	429.8	504.9	588.7	614.9	621.2	541.9
Tamaulipas	319.4	377.4	455.4	507.3	516.4	489.1	423.7
Sinaloa	238.1	290.9	435.6	508.0	521.2	511.4	457.7
Chihuahua	240.5	286.0	398.7	485.3	471.9	475.3	410.4
Durango	265.3	336.2	392.5	437.2	450.6	450.4	381.2
Querétaro	283.2	357.7	412.4	492.4	474.7	442.3	363.6
Nayarit	229.6	267.2	308.3	355.0	376.9	383.6	347.5
Baja California	144.4	168.8	263.2	309.6	336.1	342.1	329.1
Aguascalientes	193.3	303.0	291.4	351.5	358.6	331.1	280.9
Nuevo León	260.9	318.6	324.8	382.0	355.5	331.8	299.3
Sonora	130.5	174.6	302.5	334.4	335.7	318.3	284.6
Coahuila	142.2	184.3	247.0	282.3	294.2	299.6	246.0
Tlaxcala	143.1	181.3	218.0	268.0	293.5	299.3	257.2
Colima	105.2	137.6	169.1	187.5	196.3	197.9	173.3
Tabasco	87.3	107.8	160.3	192.5	185.2	159.4	116.8
Yucatán	59.5	73.0	88.8	119.0	133.4	129.0	106.2
Quintana Roo	53.7	68.9	86.9	102.0	99.4	99.5	87.5
Campeche	52.5	54.6	67.4	84.0	81.0	74.4	57.0
Baja California Sur	19.4	18.3	25.1	29.2	32.4	35.5	32.6

Fuente: BBVA Research con base en datos de Banxico
*Cifras hasta el tercer trimestre

Remesas familiares anuales a nivel estatal (Participación %)

	2003	2004	2005	2006	2007	2008	2009
Nacional	100.0	100.0	100.0	100.0	100.0	100.0	100.0
Michoacán	11.8	12.5	11.4	9.9	9.2	9.8	10.1
Guanajuato	9.3	9.5	8.8	9.1	9.0	9.2	9.2
Estado de México	7.4	8.0	8.3	8.3	8.3	8.3	8.1
Jalisco	8.9	8.1	7.9	7.9	7.7	7.7	8.1
Veracruz	6.6	6.3	6.3	6.5	6.7	6.4	6.1
Puebla	5.4	5.3	5.2	5.6	6.0	6.2	6.2
Oaxaca	5.1	5.1	4.9	5.2	5.4	5.8	5.7
Guerrero	5.6	5.4	5.2	5.4	5.4	5.6	5.4
Distrito Federal	5.5	5.1	6.2	6.0	5.3	4.4	4.6
Hidalgo	3.9	3.8	3.6	3.7	4.2	3.7	3.5
Chiapas	2.9	3.2	3.6	3.7	3.5	3.2	2.9
San Luis Potosí	2.6	2.5	2.6	2.8	2.9	3.0	3.0
Zacatecas	2.7	2.6	2.5	2.6	2.9	2.7	2.7
Morelos	2.5	2.3	2.3	2.3	2.4	2.5	2.6
Sinaloa	2.1	2.1	2.1	2.0	2.0	1.9	2.2
Tamaulipas	1.6	1.6	2.0	2.0	2.0	2.0	2.0
Chihuahua	1.6	1.6	1.8	1.9	1.8	1.9	1.9
Durango	1.8	1.8	1.8	1.7	1.7	1.8	1.8
Querétaro	1.9	2.0	1.9	1.9	1.8	1.8	1.7
Nayarit	1.5	1.5	1.4	1.4	1.4	1.5	1.6
Baja California	1.0	0.9	1.2	1.2	1.3	1.4	1.6
Nuevo León	1.3	1.7	1.3	1.4	1.4	1.3	1.4
Aguascalientes	1.7	1.7	1.5	1.5	1.4	1.3	1.3
Sonora	0.9	1.0	1.4	1.3	1.3	1.3	1.3
Coahuila	0.9	1.0	1.1	1.1	1.1	1.2	1.2
Tlaxcala	1.0	1.0	1.0	1.0	1.1	1.2	1.2
Colima	0.7	0.8	0.8	0.7	0.8	0.8	0.8
Tabasco	0.6	0.6	0.7	0.8	0.7	0.6	0.6
Yucatán	0.4	0.4	0.4	0.5	0.5	0.5	0.5
Quintana Roo	0.4	0.4	0.4	0.4	0.4	0.4	0.4
Campeche	0.3	0.3	0.3	0.3	0.3	0.3	0.3
Baja California Sur	0.1	0.1	0.1	0.1	0.1	0.1	0.2

Fuente: BBVA Research con base en datos de Banxico

Situación laboral de los hispanos y mexicanos en EEUU (Cifras en miles)

	2007		2008				2009				2010	
	III	IV	I	II	III	IV	I	II	III	IV	I	II
Población total*												
Población de 16 años y más	232,210	232,937	232,807	233,410	234,110	234,825	234,913	235,459	236,093	236,739	236,996	237,442
Fuerza laboral	153,071	153,598	153,871	154,228	154,565	154,653	154,235	154,811	154,235	153,544	153,531	154,283
Empleados	136,719	136,226	136,105	136,360	136,807	136,652	137,444	137,656	137,544	138,273	138,626	139,331
Desempleados	7,136	7,418	7,619	8,196	9,324	10,730	12,648	14,352	14,895	15,406	14,904	14,952
Tasa de participación laboral	65.9	65.9	66.1	66.1	66.0	65.9	65.7	65.7	65.3	64.9	64.8	65.0
Tasa de desempleo	4.7	4.8	5.0	5.3	6.0	6.9	8.2	9.3	9.7	10.0	9.7	9.7
Población total												
Población de 16 años y más	232,210	232,937	232,807	233,410	234,110	234,825	234,913	235,459	236,093	236,739	236,996	237,442
Fuerza laboral	153,921	153,752	152,822	154,264	155,399	154,662	153,659	154,697	154,923	153,289	153,270	154,181
Empleados	146,723	146,732	144,755	146,166	146,029	144,501	140,125	140,592	140,069	138,724	137,332	139,560
Desempleados	7,199	7,020	8,067	8,099	9,370	10,161	13,534	14,105	14,854	14,565	15,939	14,621
Tasa de participación laboral	66.3	66.0	65.6	66.1	66.4	65.9	65.4	65.7	65.6	64.8	64.7	64.9
Tasa de desempleo	4.7	4.6	5.3	5.2	6.0	6.6	8.8	9.1	9.6	9.5	10.4	9.5
Hispanos*												
Población de 16 años y más	31,520	31,809	31,732	31,999	32,274	32,557	32,501	32,754	33,018	33,291	33,333	33,579
Fuerza laboral	21,716	21,803	21,807	22,065	22,131	22,111	22,120	22,403	22,435	22,487	22,644	22,716
Empleados	20,472	20,511	20,384	20,479	20,397	20,114	19,723	19,688	19,585	19,586	19,809	19,886
Desempleados	1,244	1,292	1,423	1,585	1,734	1,996	2,397	2,716	2,850	2,901	2,836	2,830
Tasa de participación laboral	68.9	68.5	68.7	69.0	68.6	67.9	68.1	68.4	67.9	67.5	67.9	67.6
Tasa de desempleo	5.7	5.9	6.5	7.2	7.8	9.0	10.8	12.1	12.7	12.9	12.5	12.5
Hispanos												
Población de 16 años y más	31,520	31,809	31,732	31,999	32,274	32,557	32,501	32,754	33,018	33,291	33,333	33,579
Fuerza laboral	21,781	21,891	21,646	22,063	22,205	22,183	22,033	22,340	22,508	22,528	22,581	22,637
Empleados	20,549	20,630	20,106	20,551	20,487	20,240	19,442	19,751	19,680	19,713	19,526	19,942
Desempleados	1,232	1,260	1,540	1,511	1,719	1,943	2,592	2,589	2,828	2,815	3,055	2,695
Tasa de participación laboral	69.1	68.8	68.2	68.9	68.8	68.1	67.8	68.2	68.2	67.7	67.7	67.4
Tasa de desempleo	5.7	5.8	7.1	6.9	7.7	8.8	11.8	11.6	12.6	12.5	13.5	11.9
De origen Mexicano												
Población de 16 años y más	19,985	20,018	20,161	20,427	20,744	20,707	21,056	21,006	20,716	20,913	21,284	21,182
Fuerza laboral	13,921	13,841	13,700	14,045	14,238	14,144	14,183	14,349	14,140	14,168	14,468	14,322
Empleados	13,183	13,011	12,687	13,044	13,158	12,960	12,493	12,671	12,350	12,398	12,471	12,642
Desempleados	738	830	1,012	1,001	1,080	1,184	1,690	1,678	1,790	1,771	1,997	1,680
Tasa de participación laboral	69.7	69.1	68.0	68.8	68.6	68.3	67.4	68.3	68.3	67.7	68.0	67.6
Tasa de desempleo	5.3	6.0	7.4	7.1	7.6	8.4	11.9	11.7	12.7	12.5	13.8	11.7
Mexicanos nativos												
Población de 16 años y más	8,948	9,106	9,230	9,364	9,429	9,730	10,227	9,976	9,623	10,031	10,493	10,211
Fuerza laboral	5,954	6,105	6,111	6,274	6,247	6,419	6,662	6,596	6,287	6,417	6,818	6,582
Empleados	5,548	5,708	5,702	5,762	5,676	5,831	5,925	5,760	5,387	5,543	5,907	5,677
Desempleados	406	397	409	512	570	588	737	836	899	873	912	904
Tasa de participación laboral	66.5	67.0	66.2	67.0	66.2	66.0	65.1	66.1	65.3	64.0	65.0	64.5
Tasa de desempleo	6.8	6.5	6.7	8.2	9.1	9.2	11.1	12.7	14.3	13.6	13.4	13.7
Mexicanos inmigrantes												
Población de 16 años y más	11,037	10,912	10,930	11,063	11,315	10,977	10,829	11,031	11,093	10,882	10,791	10,971
Fuerza laboral	7,968	7,736	7,589	7,771	7,991	7,725	7,520	7,753	7,853	7,752	7,650	7,740
Empleados	7,635	7,304	6,985	7,282	7,482	7,129	6,568	6,911	6,963	6,854	6,564	6,965
Desempleados	332	432	603	489	510	596	953	841	891	897	1,085	776
Tasa de participación laboral	72.2	70.9	69.4	70.2	70.6	70.4	69.5	70.3	70.8	71.2	70.9	70.5
Tasa de desempleo	4.2	5.6	8.0	6.3	6.4	7.7	12.7	10.9	11.3	11.6	14.2	10.0

* Cifras ajustadas estacionalmente
BBVA Research con cifras de Bureau of Census, Current Population Survey (CPS), 2006-2009

Ingresos mensuales por remesas en México (Millones de dólares)

	1997	1998	1999	2000	2001	2002	2003	2004	2005	2006	2007	2008	2009	2010
Ene	338.7	382.5	399.6	456.3	655.0	711.0	1,017.3	1,081.9	1,367.6	1,758.3	1,872.9	1,781.1	1,568.2	1,320.7
Feb	331.6	366.4	388.9	447.2	637.7	718.9	962.9	1,171.8	1,428.4	1,823.2	1,856.7	1,859.4	1,803.4	1,548.9
Mar	381.9	427.2	464.9	494.5	718.1	744.5	1,099.1	1,480.2	1,691.6	2,152.8	2,186.3	2,115.9	2,104.3	1,949.7
Abr	425.5	440.0	469.2	498.8	734.8	805.9	1,202.5	1,513.5	1,753.3	2,072.7	2,166.1	2,188.4	1,779.8	1,784.0
May	486.7	520.4	571.6	590.8	798.2	912.2	1,343.8	1,770.4	2,057.3	2,534.6	2,431.9	2,371.2	1,900.1	2,128.1
Jun	453.6	503.5	521.9	541.6	747.8	860.0	1,351.2	1,684.3	1,923.3	2,340.3	2,300.4	2,264.1	1,922.8	1,885.2
Jul	441.7	494.3	506.7	557.6	796.6	843.1	1,361.4	1,654.4	1,840.3	2,191.7	2,369.2	2,186.7	1,833.4	1,867.2
Ago	428.9	486.6	532.1	608.1	789.3	849.1	1,401.3	1,786.8	2,059.2	2,334.3	2,411.9	2,097.5	1,780.7	1,946.7
Sep	431.5	476.3	490.5	568.6	772.1	860.6	1,365.5	1,586.8	1,886.4	2,141.0	2,186.0	2,113.4	1,742.1	
Oct	421.7	454.7	474.5	559.5	792.8	848.3	1,391.0	1,530.0	1,862.3	2,316.5	2,367.4	2,636.6	1,691.2	
Nov	343.4	460.7	502.0	583.1	693.8	741.4	1,203.7	1,506.2	1,887.0	1,962.8	1,957.8	1,747.3	1,495.1	
Dic	379.8	614.3	587.7	666.9	759.0	919.4	1,341.1	1,565.1	1,932.1	1,938.7	1,962.2	1,775.8	1,560.1	
Total	4,864.9	5,626.8	5,909.6	6,572.8	8,895.3	9,814.5	15,040.7	18,331.3	21,688.7	25,566.8	26,068.7	25,137.4	21,181.1	

Ingresos mensuales por remesas en México (Variación % anual)

	1997	1998	1999	2000	2001	2002	2003	2004	2005	2006	2007	2008	2009	2010
Ene	8.0	13.0	4.5	14.2	43.6	8.6	43.1	6.3	26.4	28.6	6.5	-4.9	-12.0	-15.8
Feb	17.6	10.5	6.1	15.0	42.6	12.7	34.0	21.7	21.9	27.6	1.8	0.1	-3.0	-14.1
Mar	13.2	11.9	8.8	6.4	45.2	3.7	47.6	34.7	14.3	27.3	1.6	-3.2	-0.5	-7.3
Abr	8.2	3.4	6.6	6.3	47.3	9.7	49.2	25.9	15.8	18.2	4.5	1.0	-18.7	0.2
May	17.7	6.9	9.8	3.4	35.1	14.3	47.3	31.7	16.2	23.2	-4.1	-2.5	-19.9	12.0
Jun	24.2	11.0	3.7	3.8	38.1	15.0	57.1	24.7	14.2	21.7	-1.7	-1.6	-15.1	-2.0
Jul	18.2	11.9	2.5	10.1	42.9	5.8	61.5	21.5	11.2	19.1	8.1	-7.7	-16.2	1.8
Ago	11.1	13.5	9.3	14.3	29.8	7.6	65.0	27.5	15.2	13.4	3.3	-13.0	-15.1	9.3
Sep	27.2	10.4	3.0	15.9	35.8	11.5	58.7	16.2	18.9	13.5	2.1	-3.3	-17.6	
Oct	20.9	7.8	4.4	17.9	41.7	7.0	64.0	10.0	21.7	24.4	2.2	11.4	-35.9	
Nov	8.8	34.1	9.0	16.2	19.0	6.9	62.3	25.1	25.3	4.0	-0.3	-10.8	-14.4	
Dic	6.9	61.8	-4.3	13.5	13.8	21.1	45.9	16.7	23.5	0.3	1.2	-9.5	-12.2	
Total	15.2	15.7	5.0	11.2	35.3	10.3	53.3	21.9	18.3	17.9	2.0	-3.6	-15.7	

Flujo 12 meses de remesas en México (Millones de dólares)

	1997	1998	1999	2000	2001	2002	2003	2004	2005	2006	2007	2008	2009	2010
Ene	4,248.8	4,908.7	5,644.0	5,966.2	6,771.5	8,951.3	10,120.7	15,105.3	18,617.0	22,079.5	25,681.4	25,976.9	24,924.5	20,933.7
Feb	4,298.5	4,943.5	5,666.4	6,024.5	6,962.0	9,032.5	10,364.8	15,314.1	18,873.6	22,474.3	25,714.9	25,979.6	24,868.4	20,679.2
Mar	4,343.1	4,988.8	5,704.1	6,054.1	7,185.6	9,059.0	10,719.3	15,695.3	19,085.0	22,935.5	25,748.4	25,909.2	24,856.8	20,524.7
Abr	4,375.2	5,003.3	5,733.3	6,083.7	7,421.6	9,130.1	11,115.9	16,006.3	19,324.8	23,254.9	25,841.8	25,931.5	24,448.2	20,528.8
May	4,448.4	5,037.0	5,784.5	6,102.9	7,629.0	9,244.0	11,547.6	16,432.9	19,611.7	23,732.2	25,739.1	25,870.8	23,977.1	20,756.7
Jun	4,536.7	5,086.9	5,802.9	6,122.6	7,835.3	9,356.2	12,038.7	16,766.0	19,850.6	24,149.2	25,699.2	25,834.6	23,635.8	20,719.1
Jul	4,604.7	5,139.5	5,815.2	6,173.5	8,074.3	9,402.7	12,557.0	17,059.0	20,036.6	24,500.6	25,876.7	25,652.1	23,282.5	20,752.9
Ago	4,647.5	5,197.2	5,860.7	6,249.5	8,255.6	9,462.5	13,109.1	17,444.6	20,309.0	24,775.6	25,954.3	25,337.7	22,965.7	20,918.9
Sep	4,739.8	5,242.1	5,874.9	6,327.5	8,459.1	9,551.0	13,614.1	17,665.9	20,608.6	25,030.2	25,999.3	25,265.1	22,594.5	
Oct	4,812.5	5,275.1	5,894.8	6,412.5	8,692.4	9,606.5	14,156.8	17,804.8	20,940.9	25,484.4	26,050.2	25,534.3	21,649.1	
Nov	4,840.4	5,392.3	5,936.1	6,493.6	8,803.1	9,654.1	14,619.1	18,107.3	21,321.7	25,560.3	26,045.2	25,323.8	21,396.9	
Dic	4,864.9	5,626.8	5,909.6	6,572.8	8,895.3	9,814.5	15,040.7	18,331.3	21,688.7	25,566.8	26,068.7	25,137.4	21,181.1	

Flujo 12 meses de remesas en México (Variación % anual)

	1997	1998	1999	2000	2001	2002	2003	2004	2005	2006	2007	2008	2009	2010
Ene	13.9	15.5	15.0	5.7	13.5	32.2	13.1	49.3	23.2	18.6	16.3	1.2	-4.1	-16.0
Feb	14.2	15.0	14.6	6.3	15.6	29.7	14.7	47.8	23.2	19.1	14.4	1.0	-4.3	-16.8
Mar	13.8	14.9	14.3	6.1	18.7	26.1	18.3	46.4	21.6	20.2	12.3	0.6	-4.1	-17.4
Abr	11.9	14.4	14.6	6.1	22.0	23.0	21.8	44.0	20.7	20.3	11.1	0.3	-5.7	-16.0
May	12.2	13.2	14.8	5.5	25.0	21.2	24.9	42.3	19.3	21.0	8.5	0.5	-7.3	-13.4
Jun	14.0	12.1	14.1	5.5	28.0	19.4	28.7	39.3	18.4	21.7	6.4	0.5	-8.5	-12.3
Jul	14.8	11.6	13.1	6.2	30.8	16.5	33.5	35.9	17.5	22.3	5.6	-0.9	-9.2	-10.9
Ago	15.2	11.8	12.8	6.6	32.1	14.6	38.5	33.1	16.4	22.0	4.8	-2.4	-9.4	-8.9
Sep	16.8	10.6	12.1	7.7	33.7	12.9	42.5	29.8	16.7	21.5	3.9	-2.8	-10.6	
Oct	17.9	9.6	11.7	8.8	35.6	10.5	47.4	25.8	17.6	21.7	2.2	-2.0	-15.2	
Nov	16.8	11.4	10.1	9.4	35.6	9.7	51.4	23.9	17.8	19.9	1.9	-2.8	-15.5	
Dic	15.2	15.7	5.0	11.2	35.3	10.3	53.3	21.9	18.3	17.9	2.0	-3.6	-15.7	

Temas especiales incluidos en números anteriores

Mayo 2010

- La Crisis Global y sus Efectos en la Migración y las Remesas
Recuadro: Políticas Antiinmigrantes: Motivaciones y Algunos Ejemplos
- Migración y Cambio Climático. El Caso Mexicano
- La Importancia de las Redes Sociales en la Migración
- El Impacto de las Redes Sociales en los Ingresos de los Mexicanos en EEUU

Noviembre 2009

- Efectos de la Recesión de EEUU en los Migrantes Mexicanos y Perspectivas 2010
- Movilidad Sectorial y Regional de los Mexicanos en EEUU
- Los Efectos Económicos de la Migración en el País de Destino
- Cambios Recientes en las Condiciones de los Hogares Receptores de Remesas
- Importancia del Foro Global sobre Migración y Desarrollo*

Junio 2009

- Los Determinantes de la Migración
- Los Flujos Migratorios Internacionales
- La Migración Mexicana hacia los Estados Unidos: Una Breve Radiografía
- Evidencia Municipal de los Factores de Expulsión de la Migración Mexicana hacia el Exterior
- ¿Ha incidido la Pobreza en la Migración Mexicana a EEUU?
Una Respuesta Preliminar a Partir de un Análisis Regional
- La Política Migratoria de Estados Unidos: una Retrospectiva Histórica

Las versiones en español e inglés de *Situación Migración México* y otros estudios están disponibles en la página www.bbvaresearch.com

AVISO LEGAL

Este documento, así como los datos, opiniones, estimaciones, previsiones y recomendaciones contenidas en el mismo, han sido elaborados por Banco Bilbao Vizcaya Argentaria, S.A. (en adelante "BBVA"), con la finalidad de proporcionar a sus clientes información general a la fecha de emisión del informe y están sujetas a cambio sin previo aviso. BBVA no asume compromiso alguno de comunicar dichos cambios ni de actualizar el contenido del presente documento.

Ni el presente documento, ni su contenido, constituyen una oferta, invitación o solicitud de compra o suscripción de valores o de otros instrumentos o de realización o cancelación de inversiones, ni pueden servir de base para ningún contrato, compromiso o decisión de ningún tipo.

El inversor que tenga acceso al presente documento debe ser consciente de que los valores, instrumentos o inversiones a que el mismo se refiere pueden no ser adecuados para sus objetivos específicos de inversión, su posición financiera o su perfil de riesgo ya que no han sido tomadas en consideración para la elaboración del presente informe, por lo que debe adoptar sus propias decisiones de inversión teniendo en cuenta dichas circunstancias y procurándose el asesoramiento específico y especializado que pueda ser necesario. El contenido del presente documento se basa en informaciones que se estiman disponibles para el público, obtenidas de fuentes que se consideran fiables, pero dichas informaciones no han sido objeto de verificación independiente por BBVA por lo que no se ofrece ninguna garantía, expresa o implícita, en cuanto a su precisión, integridad o corrección. BBVA no asume responsabilidad alguna por cualquier pérdida, directa o indirecta, que pudiera resultar del uso de este documento o de su contenido. El inversor debe tener en cuenta que la evolución pasada de los valores o instrumentos o los resultados históricos de las inversiones, no garantizan la evolución o resultados futuros.

El precio de los valores o instrumentos o los resultados de las inversiones pueden fluctuar en contra del interés del inversor e incluso suponerle la pérdida de la inversión inicial. Las transacciones en futuros, opciones y valores o instrumentos de alta rentabilidad (high yield securities) pueden implicar grandes riesgos y no son adecuados para todos los inversores. De hecho, en ciertas inversiones, las pérdidas pueden ser superiores a la inversión inicial, siendo necesario en estos casos hacer aportaciones adicionales para cubrir la totalidad de dichas pérdidas. Por ello, con carácter previo a realizar transacciones en estos instrumentos, los inversores deben ser conscientes de su funcionamiento, de los derechos, obligaciones y riesgos que incorporan, así como los propios de los valores subyacentes a los mismos. Podría no existir mercado secundario para dichos instrumentos.

BBVA o cualquier otra entidad del Grupo BBVA, así como sus respectivos directores o empleados, pueden tener una posición en cualquiera de los valores o instrumentos a los que se refiere el presente documento, directa o indirectamente, o en cualesquiera otros relacionados con los mismos; pueden negociar con dichos valores o instrumentos, por cuenta propia o ajena, proporcionar servicios de asesoramiento u otros servicios al emisor de dichos valores o instrumentos, a empresas relacionadas con los mismos o a sus accionistas, directivos o empleados y pueden tener intereses o llevar a cabo cualesquiera transacciones en dichos valores o instrumentos o inversiones relacionadas con los mismos, con carácter previo o posterior a la publicación del presente informe, en la medida permitida por la ley aplicable.

Los empleados de los departamentos de ventas u otros departamentos de BBVA u otra entidad del Grupo BBVA pueden proporcionar comentarios de mercado, verbalmente o por escrito, o estrategias de inversión a los clientes que reflejen opiniones contrarias a las expresadas en el presente documento; asimismo BBVA o cualquier otra entidad del Grupo BBVA puede adoptar decisiones de inversión por cuenta propia que sean inconsistentes con las recomendaciones contenidas en el presente documento. Ninguna parte de este documento puede ser (i) copiada, fotocopiada o duplicada en ningún modo, forma o medio (ii) redistribuida o (iii) citada, sin el permiso previo por escrito de BBVA. Ninguna parte de este informe podrá reproducirse, llevarse o transmitirse a aquellos Países (o personas o entidades de los mismos) en los que su distribución pudiera estar prohibida por la normativa aplicable. El incumplimiento de estas restricciones podrá constituir infracción de la legislación de la jurisdicción relevante.

Este documento se proporciona en el Reino Unido únicamente a aquellas personas a quienes puede dirigirse de acuerdo con la Financial Services and Markets Act 2000 (Financial Promotion) Order 2001 y no es para su entrega o distribución, directa o indirecta, a ninguna otra clase de personas o entidades. En particular el presente documento únicamente se dirige y puede ser entregado a las siguientes personas o entidades (i) aquellas que están fuera del Reino Unido (ii) aquellas que tienen una experiencia profesional en materia de inversiones citadas en el artículo 19(5) de la Order 2001, (iii) a aquellas con alto patrimonio neto (High net worth entities) y a aquellas otras a quienes su contenido puede ser legalmente comunicado, incluidas en el artículo 49(1) de la Order 2001.

Ninguna parte de este informe podrá reproducirse, llevarse o transmitirse a los Estados Unidos de América ni a personas o entidades americanas. El incumplimiento de estas restricciones podrá constituir infracción de la legislación de los Estados Unidos de América.

El sistema retributivo del/los analista/s autor/es del presente informe se basa en una multiplicidad de criterios entre los cuales figuran los ingresos obtenidos en el ejercicio económico por BBVA e, indirectamente, los resultados del Grupo BBVA, incluyendo los generados por la actividad de banca de inversiones, aunque éstos no reciben compensación basada en los ingresos de ninguna transacción específica de banca de inversiones.

BBVA y el resto de entidades del Grupo BBVA que no son miembros de la New York Stock Exchange o de la National Association of Securities Dealers, Inc., no están sujetas a las normas de revelación previstas para dichos miembros.

"BBVA está sometido al código de conducta de los Mercados de Valores del Grupo BBVA, el cual incluye, entre otras, normas de conducta establecidas para prevenir y evitar conflictos de interés con respecto a las recomendaciones, incluidas barreras a la información. El Código de Conducta en los Mercados de Valores del Grupo BBVA está disponible para su consulta en la dirección Web siguiente: www.bbva.com / Gobierno Corporativo".

Consejo Editorial

Adolfo Albo **Gustavo Lara** **Jorge Sicilia** **Mariana Torres**

Han elaborado esta publicación

Editor

Adolfo Albo
 a.albo@bbva.bancomer.com

Juan Luis Ordaz Díaz
 juan.ordaz@bbva.bancomer.com

BBVA Research

Economista Jefe del Grupo
José Luis Escrivá

Economistas Jefe y Estrategas Jefe de las Unidades:

Escenarios Económicos y Financieros y Regulación:

Mayte Ledo
 teresa.ledo@grupobbva.com

Escenarios Financieros
Sonsoles Castillo
 s.castillo@grupobbva.com

Sistemas Financieros
Ana Rubio
 arubiog@grupobbva.com

Escenarios Económicos
Juan Ruiz
 juan.ruiz@grupobbva.com

Regulación y Políticas Públicas
María Abascal
 maria.abascal@grupobbva.com

España y Europa:

Rafael Doménech
 r.domenech@grupobbva.com

España
Miguel Cardoso
 miguel.cardoso@grupobbva.com

Europa
Miguel Jiménez
 mjimenezg@grupobbva.com

Economías Emergentes:

Alicia García-Herrero
 alicia.garcia-herrero@bbva.com.hk

Análisis Transversal Economías Emergentes
Daniel Navia
 daniel.navia@grupobbva.com

Pensiones
David Tuesta
 david.tuesta@grupobbva.com

Asia
Stephen Schwartz
 stephen.schwartz@bbva.com.hk

Sudamérica
Joaquín Vial
 jvial@bbvaprovida.cl

Argentina
Gloria Sorensen
 gsorensen@bancofrances.com.ar

Chile
Alejandro Puente
 apuente@grupobbva.cl

Colombia
Juana Téllez
 juana.tellez@bbva.com.co

Perú
Hugo Perea
 hperea@grupobbva.com.pe

Venezuela
Oswaldo López
 oswaldo_lopez@provincial.com

Market & Client Strategy:

Antonio Pulido
 ant.pulido@grupobbva.com

Equity y Crédito
Ana Munera
 ana.munera@grupobbva.com

Tipos de Interés, Divisas y Materias Primas
Luis Enrique Rodríguez
 luisen.rodriguez@grupobbva.com

Asset Management
Henrik Lumholdt
 henrik.lumholdt@grupobbva.com

Estados Unidos y México:

Jorge Sicilia
 j.sicilia@bbva.bancomer.com

México
Adolfo Albo
 a.albo@bbva.bancomer.com

Análisis Macro México
Julián Cubero
 juan.cubero@bbva.bancomer.com

Estados Unidos
Nathaniel Karp
 nathaniel.karp@bbvacompass.com

Interesados dirigirse a:

BBVA Research Mexico
 Avda. Universidad 1200
 Colonia Xoco
 C.P. 03339 México D.F.
 Teléfono: + 52 55 56216620
 E-mail: researchmexico@bbva.bancomer.com

Otras publicaciones:

