

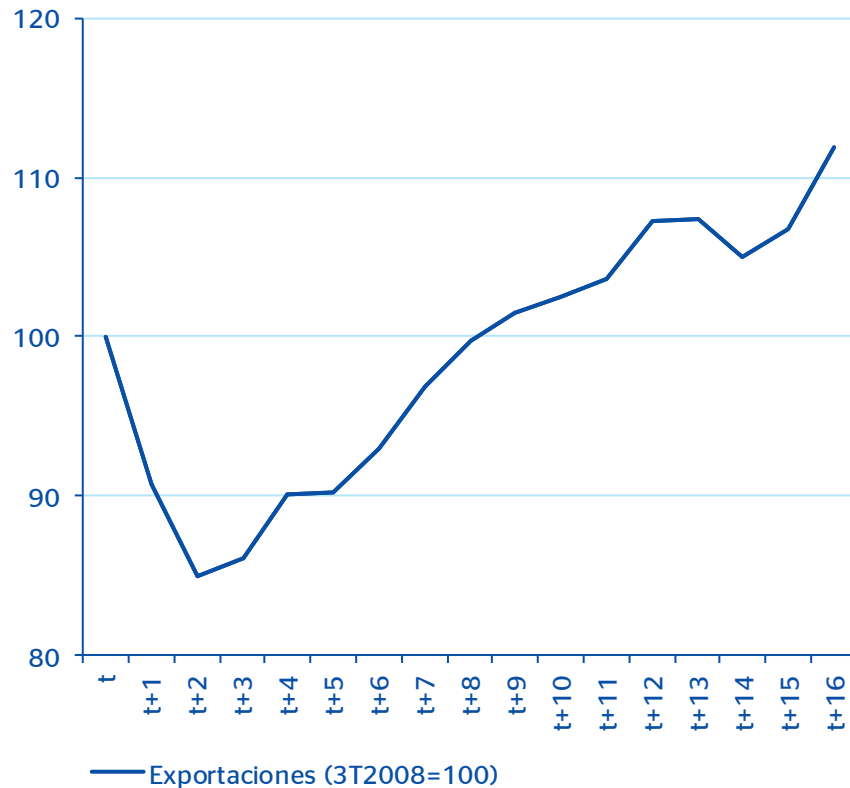
# La internacionalización de las empresas españolas

Diciembre 2012

# Exportaciones: un soporte para la economía española

## España: evolución trimestral de las exportaciones

Fuente: BBVA Research a partir de INE



Las exportaciones, con un excelente comportamiento relativo de 1999 a 2007, han amortiguado la caída del PIB ...

... convirtiéndose en verdadera palanca de salida de la crisis para muchas empresas

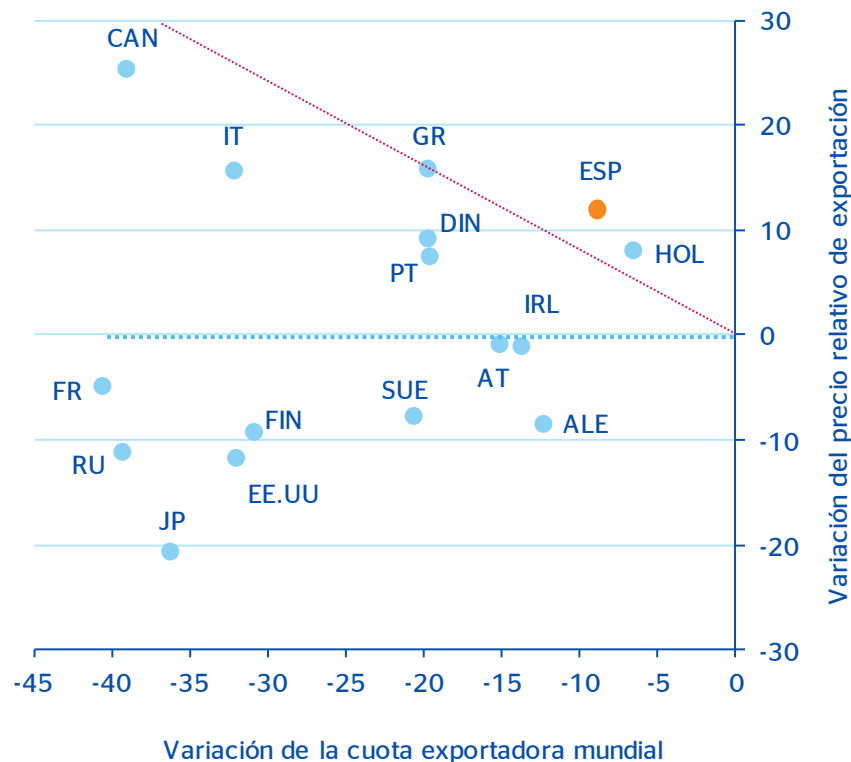
Hasta la fecha es el único componente de la demanda que ha superado con holgura su valor previo a la crisis (33% del PIB)

# Evolución de las cuotas mundiales de exportación

## Variación acumulada de la cuota exportadora y de los precios relativos de exportación

Bienes y servicios, 1999-2011 (%)

Fuente: BBVA Research a partir de Comisión Europea y OMC



Escasa relación entre la competitividad-precio y las cuotas de exportación

Los determinantes distintos al precio han sido más importantes para explicar las cuotas

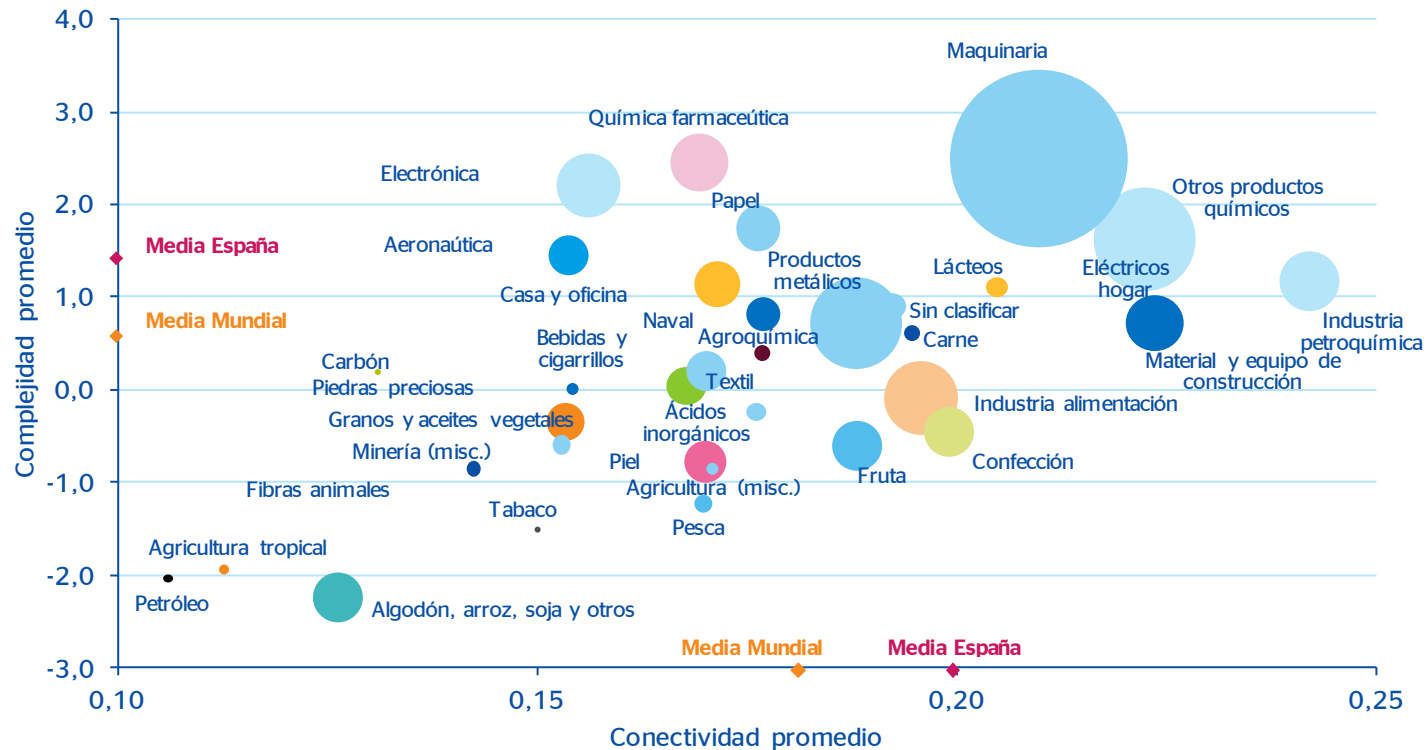
Si los precios relativos de las exportaciones se hubieran comportado como en Alemania ...

... España hubiera aumentando su cuota mundial en 20 pp (un 6% más de PIB)

# Complejidad y conectividad sectorial

## España: complejidad y conectividad de las exportaciones españolas por sectores y participación sectorial en las exportaciones domésticas, bienes, 1999-2011

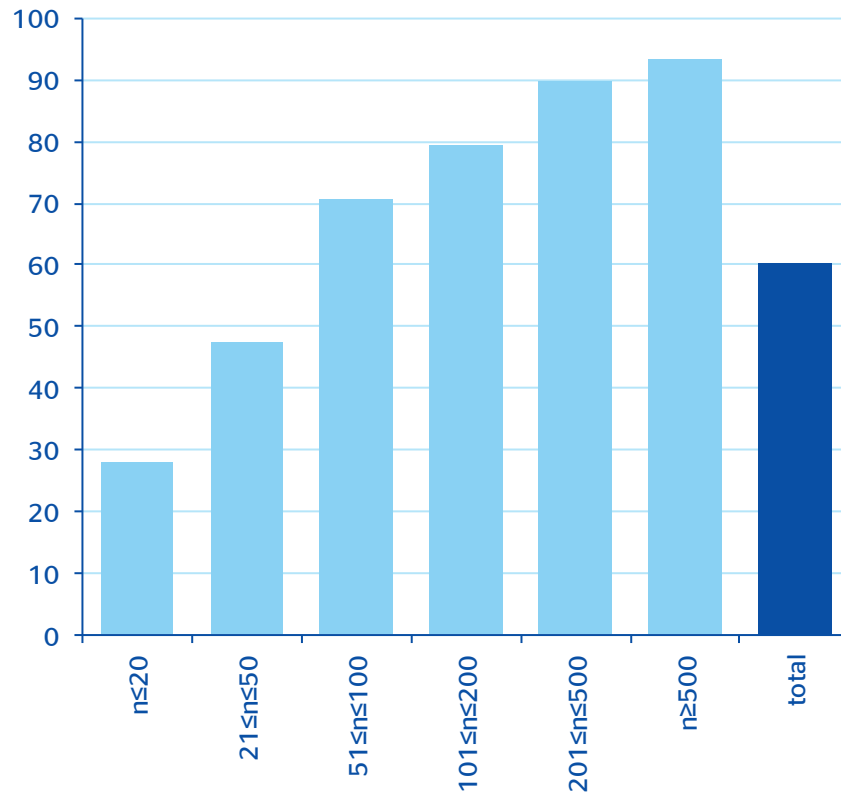
Fuente: BBVA Research a partir de Datacomex y Hausmann et al., 2011



# Características de las empresas exportadoras

## España: porcentaje de empresas exportadoras por tamaño de empresa, promedio 1991-2010

Fuente: BBVA Research a partir de ESEE, Fundación SEPI



El determinante más importante de la internacionalización es el tamaño de empresa

La evidencia muestra una clara asociación positiva entre propensión a exportar y tamaño

Las empresas más grandes tienen una productividad del trabajo más elevada

# Características de las empresas exportadoras

## Características de las empresas españolas de manufacturas: exportadoras frente a no exportadoras,

Fuente: BBVA Research a partir de ESEE, Fundación SEPI. Promedio 1990-2010

(mediana de la distribución)	Exportadoras	No exportadoras
<b>Tamaño (nº de empleados)</b>	167	21
<b>Productividad (valor añadido por empleado, miles de euros)</b>	33,2	20,2
<b>Productividad (producción por empleado, miles de euros)</b>	104,7	48,8
<b>Capital físico por empleado (miles de euros)</b>	31,4	12,3
<b>Innovación:</b>		
Empleados de alta cualificación (%) (Ingenieros y licenciados)	3,6	0
Empleados de cuello blanco (%)	28,6	21,4
I+D y adopción tecnológica (miles de euros)	24	0
<b>Estructura de propiedad:</b>		
Participación de capital extranjero (% para la media)	26,3	3,1
<b>Competencia de mercado:</b>		
Cuota en el mercado principal (% para la media)	14,3	7,9
<b>Financiación:</b>		
Deuda a largo plazo sobre fondos propios (%)	2,8	5,8
Coste real medio de la deuda a largo plazo (%)	4	4,8
<b>Tasa de empleo temporal (%)</b>	9,3	12,9

Las empresas exportadoras cuentan con una serie de características distintivas ...

... con niveles superiores de productividad, capital físico, humano y tecnológico

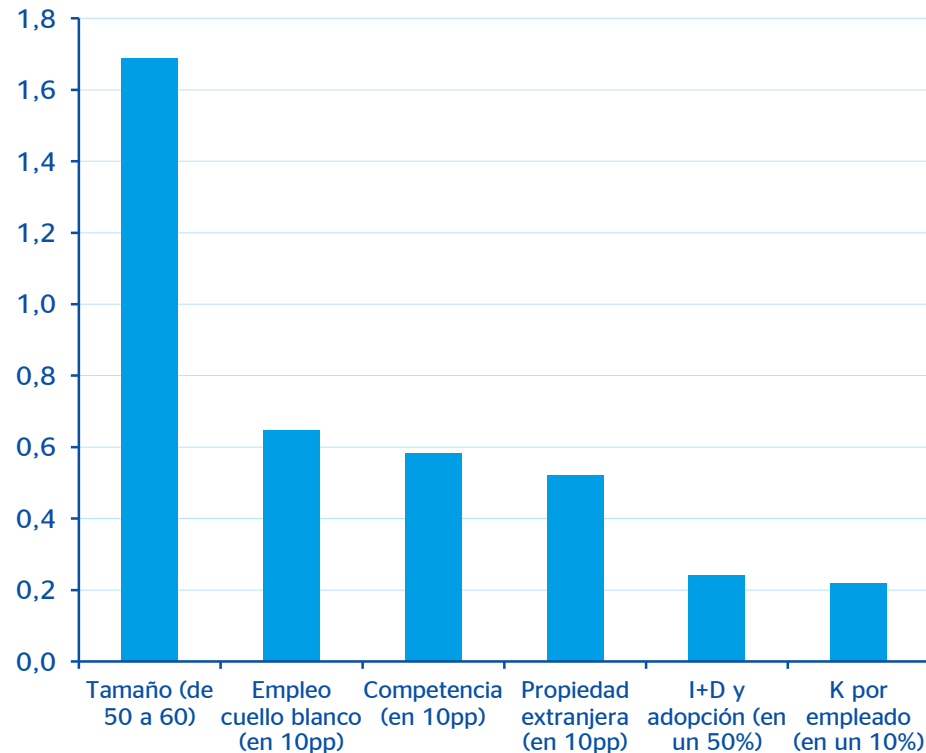
Mayor participación de capital extranjero y un menor coste de financiación

Notas: Véase la nota al Cuadro 2 en el Observatorio "La internacionalización de las empresas españolas".

# Determinantes de la probabilidad de exportar

## Efectos sobre la probabilidad de exportación de un cambio exógeno en cada determinante (%)

Fuente: BBVA Research a partir de ESEE, Fundación SEPI



Estimamos los efectos sobre la probabilidad de exportar de un incremento de sus determinantes

Un aumento de 10 trabajadores (en media de 50 a 60) elevaría la probabilidad en un 1.69%

Un aumento de 10 pp de empleo cualificado incrementaría la probabilidad en un 0,65%

# Política económica e internacionalización

## Mercado de trabajo

- Reforma laboral: avance considerable al poner a disposición de las empresas mecanismos de flexibilización.
- Seguimiento de su implantación en empresas exportadoras

## Mercados de capitales

- Mejora de la financiación de las empresas exportadoras
- Apoyo a la internacionalización de las PYMES (CESCE, sociedades de garantía recíproca, etc.)

## Entorno económico y regulatorio

- Objetivo estratégico: situarse entre las 10 primeras economías en el ranking *Doing Business* (cargas administrativas, mercado único, etc.).
- Diplomacia económica (oficinas comerciales, ventanilla única).
- Incentivos para que las empresas aumenten su tamaño

## Capital tecnológico

- Plataformas para que las PYMES contraten servicios tecnológicos a institutos de gran tamaño, especializados en proporcionar transferencia de conocimientos, tecnología e innovaciones de producto y procesos



## Conclusiones

- Las exportaciones constituyen una **palanca crucial para salir de la crisis**
- En contraste con otros países industrializados, la **cuota mundial** de exportaciones españolas apenas cayó un 8,9% desde la entrada en la UEM hasta 2011
- Mayor **diversificación geográfica** (mercados emergentes, EAGLEs) **y productiva** (sectores con mayor complejidad y capacidad de extender la exportación a otros)
- La **competitividad** precio importa pero otros determinantes aun más
- Las empresas exportadoras son 8 veces **más grandes** que las no exportadoras, emplean casi 3 veces más **capital físico** por trabajador, son más intensivas en **capital humano y tecnológico**, y su **temporalidad** es menor (9,3% vs 23,3%)
- Las **políticas de internacionalización** de las empresas españolas deben ser centrales en una estrategia de crecimiento a medio y largo plazo

# La internacionalización de las empresas españolas

Diciembre 2012