

Evolución del mercado laboral en España

Rafael Doménech

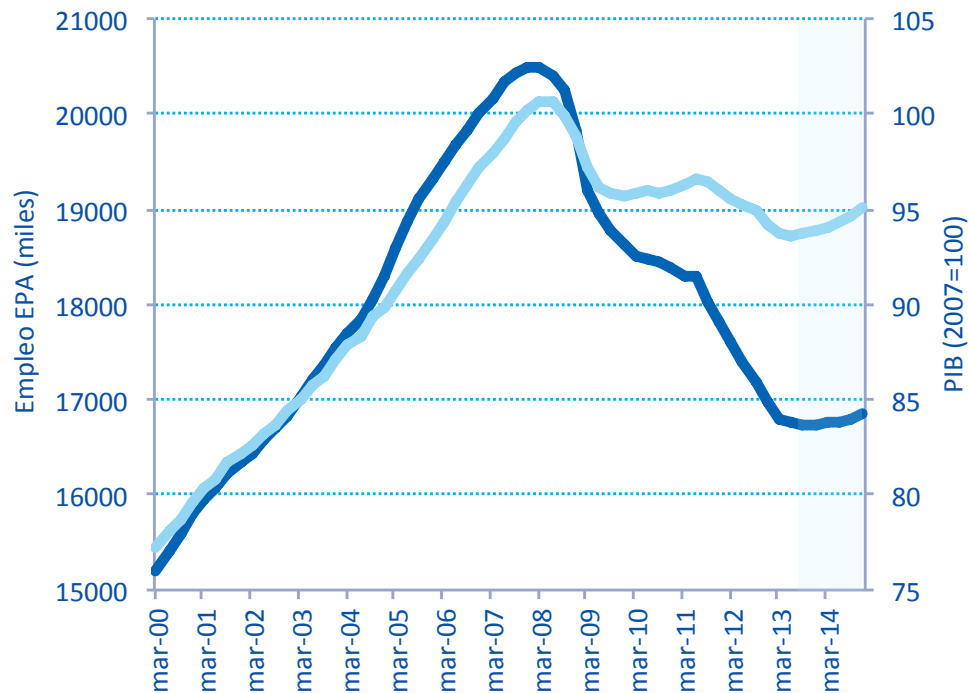
Reformas para el crecimiento económico, la generación de empleo y el refuerzo de la sostenibilidad del sistema de pensiones

Cursos de la Granda, 29 de Julio de 2013

Empleo y actividad en España durante la crisis

España: Empleo EPA y PIB

Fuente: INE y BBVA Research



2H2008 a 1H2011: (1) crisis financiera y de comercio internacional, (2) expansion fiscal

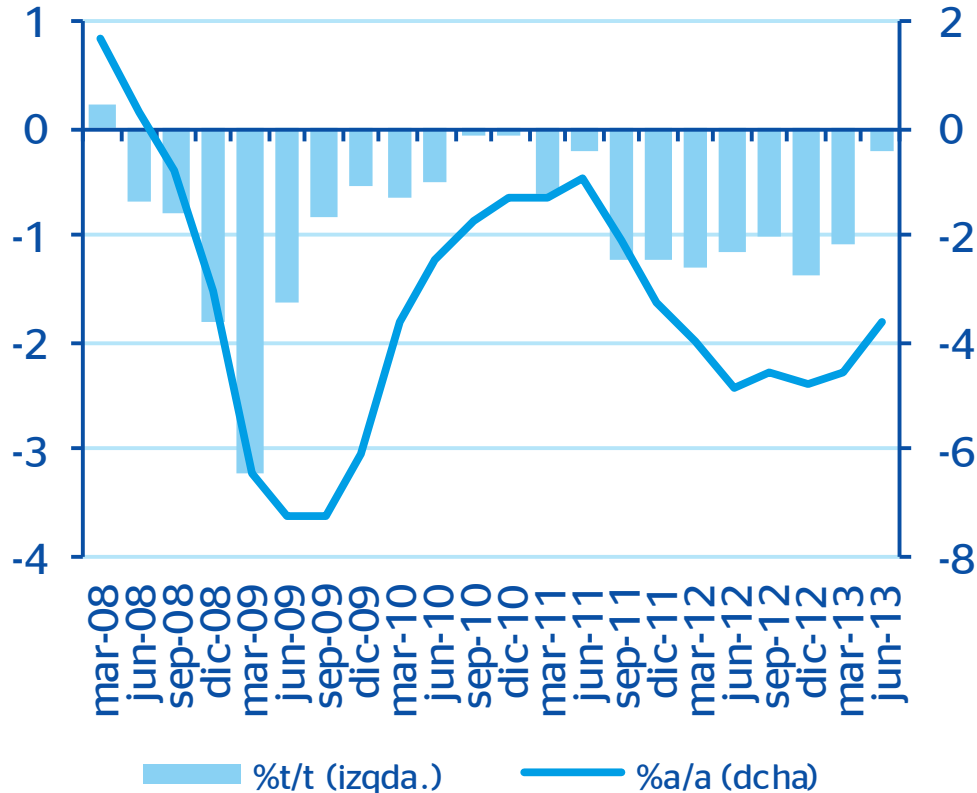
2H2011 to 1Q2013: (1) crisis financiera y consolidación fiscal (2) crecimiento exportaciones

Ajuste del PIB de unos 6 pp y del empleo en unos 19 pp (-3.875 miles)

Empleo y actividad en España durante la crisis

España: tasa de crecimiento del empleo, EPA

Fuente: INE y BBVA Research



2H2008 a 1H2011: (1) crisis financiera y de comercio internacional, (2) expansión fiscal

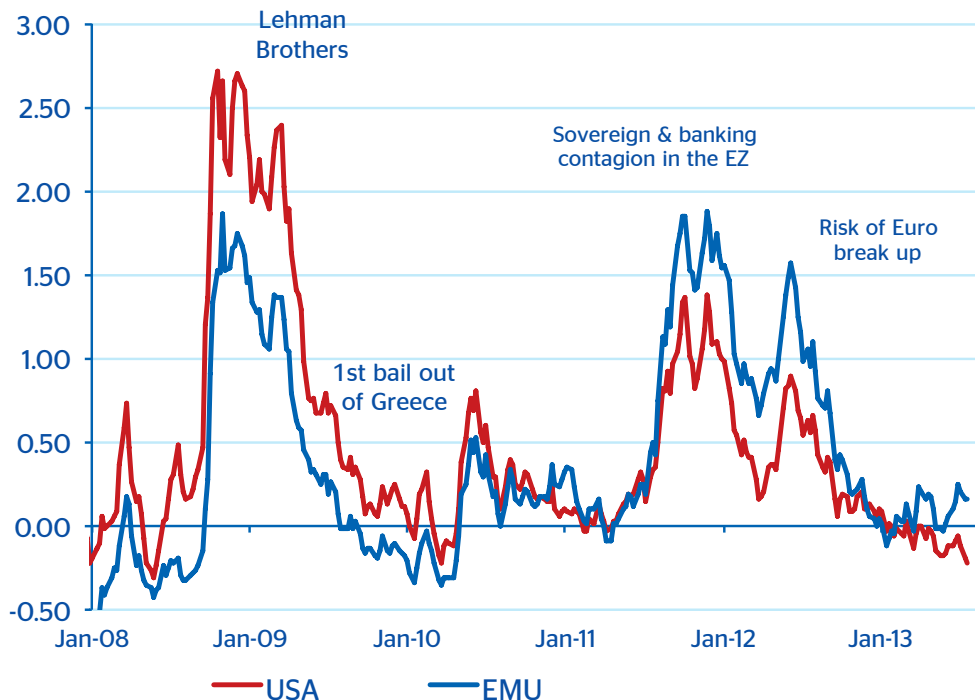
2H2011 to 1Q2013: (1) crisis financiera y consolidación fiscal (2) crecimiento exportaciones

La destrucción de empleo estaría ya llegando a su fin en 2T2013

Evolución muy dependiente de tensiones financieras

Indice de tensiones financieras

Fuente: BBVA Research



2008-9: Crisis financiera y bancaria en EE.UU.
2S2011 a 1S2012: crisis de deuda en Europa

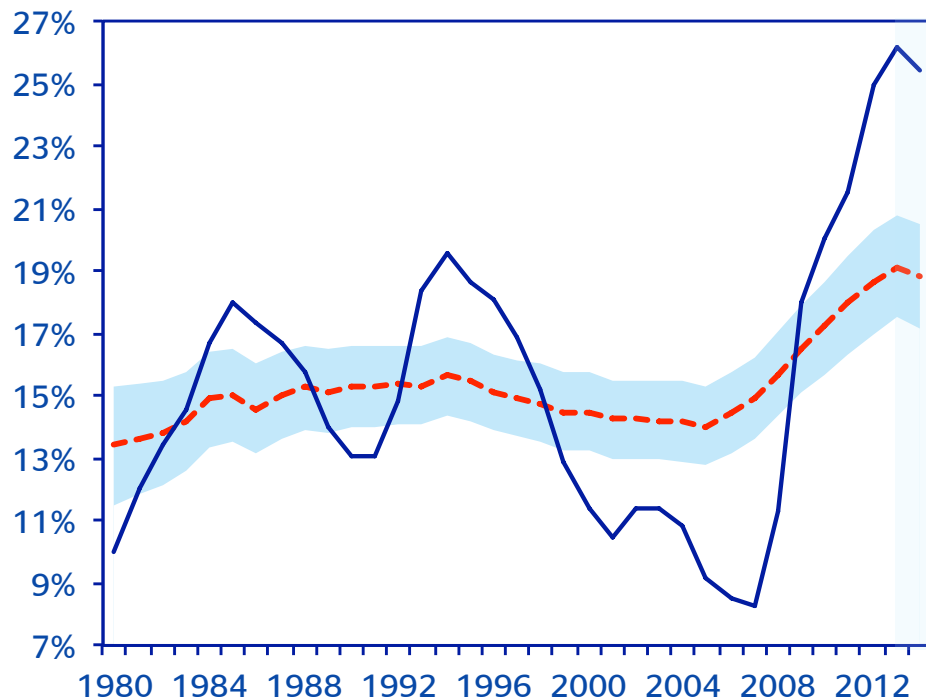
Bentolila y Jensen (2013): las empresas dependientes de bancos débiles han reducido su empleo entre un 15% y un 33% más que el resto

España y Europa tienen una ventana de oportunidad que deben aprovechar: reformas estructurales y UEM más genuina

Tasa de desempleo en España durante la crisis

España: tasa de desempleo y NAIRU

Fuente: INE y BBVA Research



Como resultado del intenso proceso de destrucción de empleo, la tasa de desempleo aumentará 18 pp ...

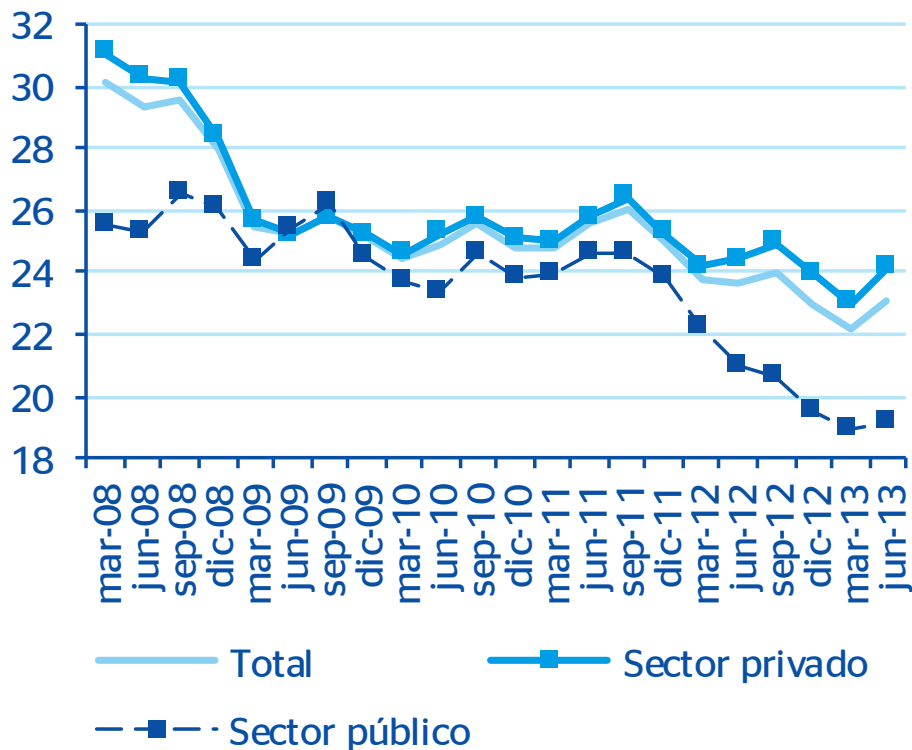
... alcanzando en 2013 una tasa ligeramente superior al 26%, muy por encima de crisis anteriores

La tasa de desempleo estructural habrá aumentado unos 5 pp durante la crisis

España: un mercado de trabajo atípico en Europa

España: tasa de temporalidad

Fuente: BBVA Research a partir de AMECO



La tasa de temporalidad de España es una de las más elevadas de Europa

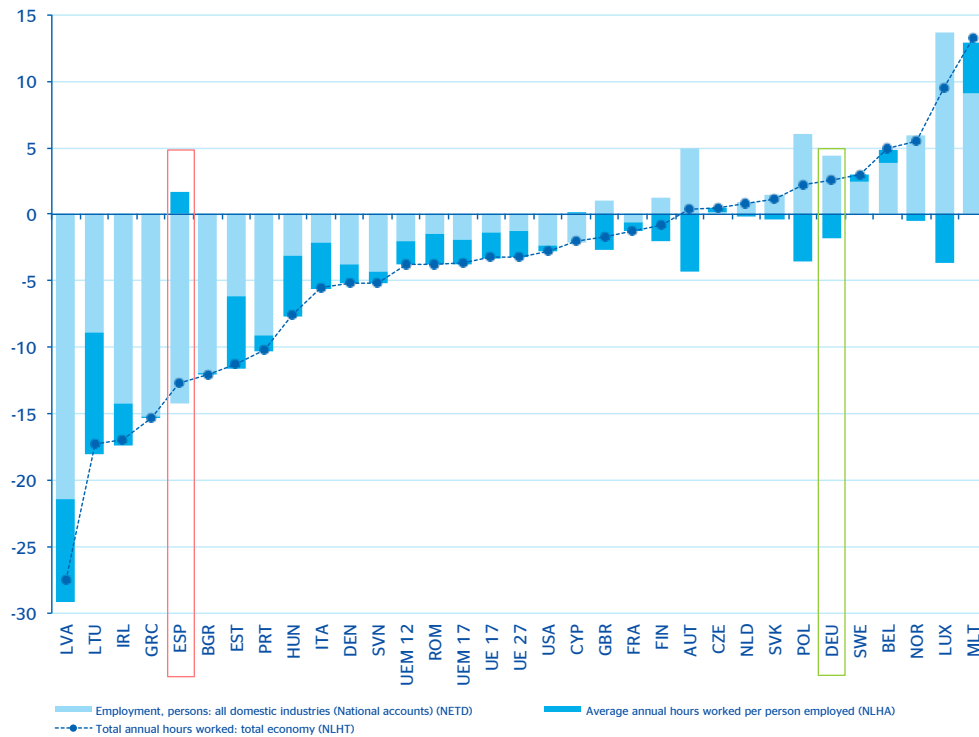
A pesar de que la destrucción de empleo se ha concentrado en los trabajadores temporales ...

... la tasa de desempleo del sector privado sigue situándose en el 24%

España: un mercado de trabajo atípico en Europa

Ajuste del empleo, horas totales y horas medias

Fuente: BBVA Research a partir de AMECO



España es el único país que ha destruido empleo y ha aumentado el número medio de horas trabajadas

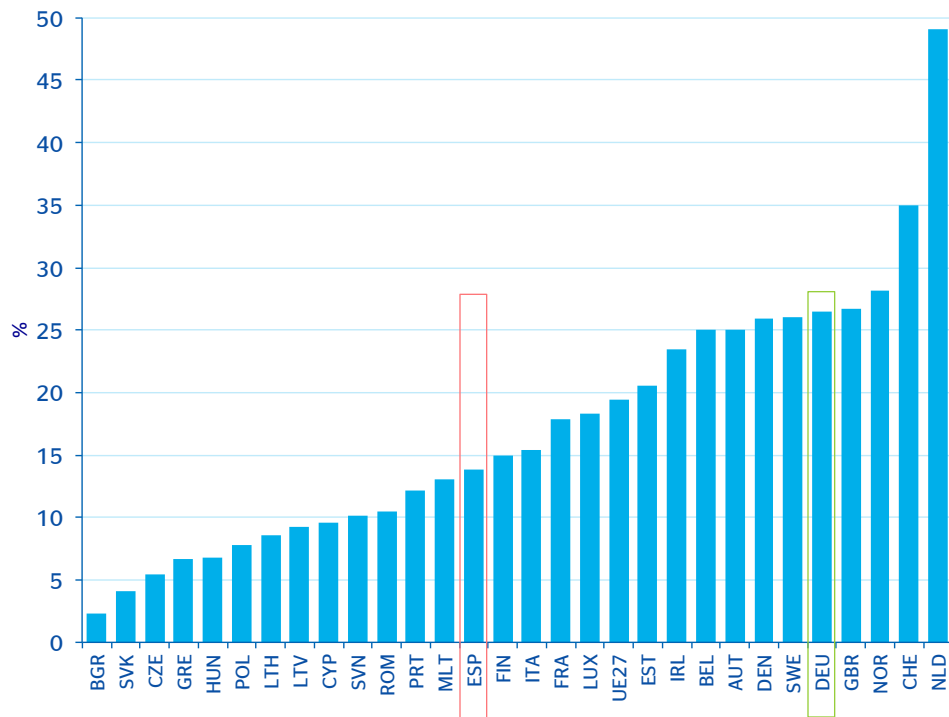
Otros países optaron por reducir el empleo y reducir el número de horas medio

Un reparto desigual de la crisis, consecuencia de la falta de flexibilidad interna que existía

España: un mercado de trabajo atípico en Europa

UE: empleo a tiempo parcial, 2011

Fuente: BBVA Research a partir de Eurostat



La tasa de empleo a tiempo parcial está por debajo de la media europea ...

... y es muy inferior al de los países europeos con mejores registros en el mercado de trabajo

La reforma laboral parece estar impulsando el empleo a tiempo parcial: 16,4% (2012) frente a 13,8% (2011) y 11,6% (2007)

Desempleo juvenil

Causas del elevado desempleo juvenil (duplica U): deficiencias tanto del sistema educativo como del mercado de trabajo (García, 2011)

Entre las primeras destacan el abandono escolar temprano y el desajuste entre la oferta y la demanda de trabajo por nivel educativo

Entre las segundas sobresalen la elevada segmentación y la escasa efectividad de las políticas activas de empleo (PAE)

Para atenuar el problema del desempleo juvenil se debe actuar conjuntamente en los ámbitos educativo y laboral

España: un mercado de trabajo atípico en Europa

La evolución del mercado de trabajo durante la crisis

Caída de la
demanda
agregada

Corrección del exceso de demanda doméstica sobre producción nacional: déficit insostenible de la balanza corriente, equivalente al 10% del PIB

Efectos sobre la
oferta agregada

El desplome de la demanda agregada (e.g., sector inmobiliario) provoca ajustes por el lado de la oferta: reducción de costes y aumento de la productividad del trabajo

Aumento de la
población activa

A pesar de la evolución contracíclica de la población activa (efecto desánimo) en las fases más intensas de destrucción de empleo, la población activa ha aumentado en medio millón de personas desde 2T2007

Demanda de
trabajo no
competitiva

Los márgenes empresariales han aumentado a pesar de la debilidad de la demanda agregada, en muchos casos, como única vía de autofinanciación antes las peores condiciones de financiación crediticia

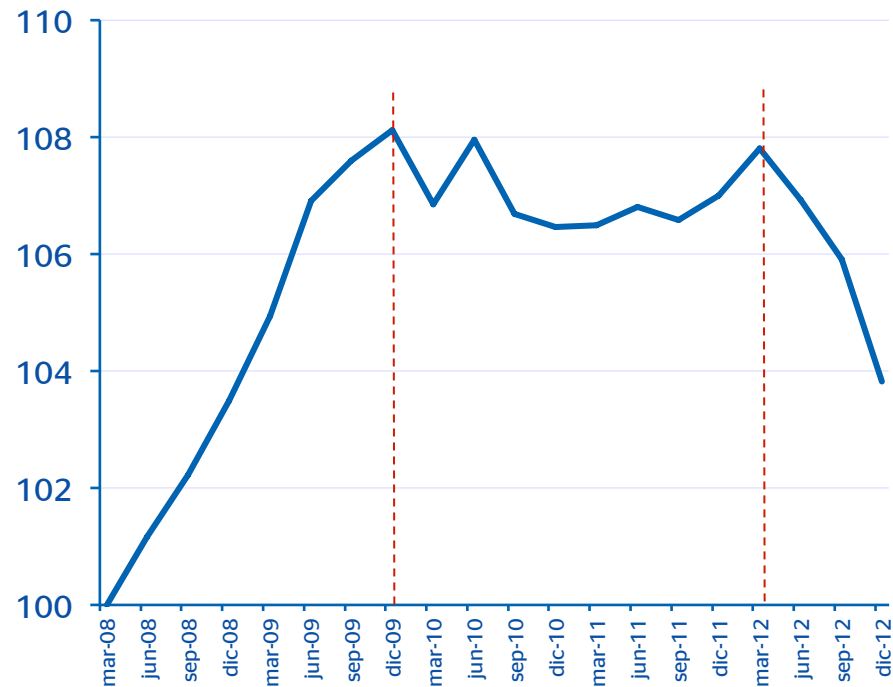
Inercia salarial

Los salarios (nominales y reales) registraron un crecimiento significativo, especialmente entre 1T08 y 4T09 (~8%)

España: un mercado de trabajo atípico en Europa

Remuneración real por asalariado (1T2008=100)

Fuente: BBVA Research en base a INE



Dos comportamientos diferenciados de los salarios reales durante la crisis

Cuando mayor fue la destrucción del empleo, entre 1T2008 y 4T2009, los salarios reales aumentaron un 8%

Durante 2012 los salarios reales han disminuido un 3,7%: Acuerdo para el empleo y la negociación colectiva 2012-2014 y Reforma Laboral

Evaluación de la moderación salarial en 2012

1 Elementos básicos:

Modelo estándar a la Blanchard-Quah (1989) ampliado con bloque de precios y salarios a la Layard-Nikell (1991).

2 Perturbaciones y efectos a largo plazo

Tras resolver el modelo llegamos a una representación estructural a largo plazo:

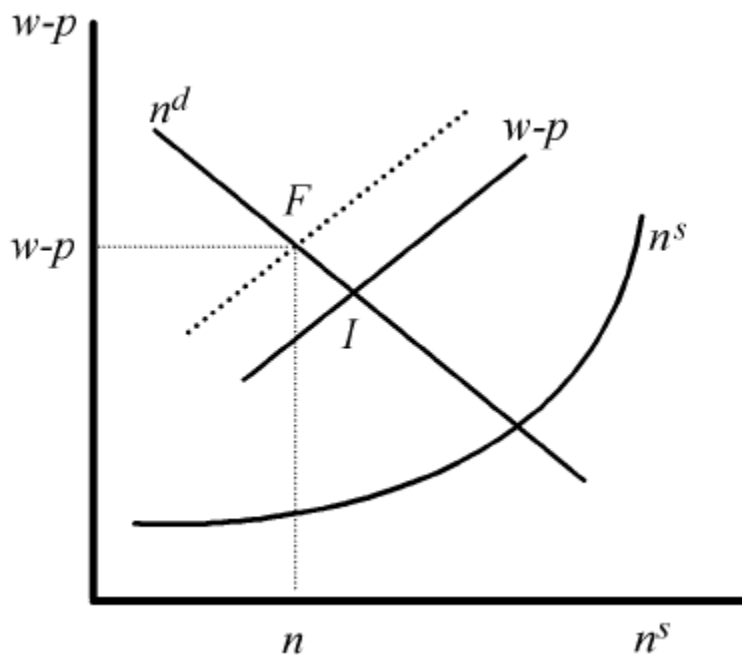
$$\begin{pmatrix} \textit{Participación W en PIB} \\ U \\ \textit{Salario real} \\ \textit{PIB} \\ \textit{Precios} \end{pmatrix} = \begin{pmatrix} + & - & 0 & 0 & 0 \\ + & + & 0 & 0 & 0 \\ + & - & + & 0 & 0 \\ - & - & + & + & 0 \\ + & + / - & - & + & + \end{pmatrix} \begin{pmatrix} \varepsilon^{\textit{ salarial}} \\ \varepsilon^{\textit{ demanda trabajo nc}} \\ \varepsilon^{\textit{ oferta agregada}} \\ \varepsilon^{\textit{ oferta trabajo}} \\ \varepsilon^{\textit{ demanda agregada}} \end{pmatrix}$$

Evaluación de la moderación salarial en 2012

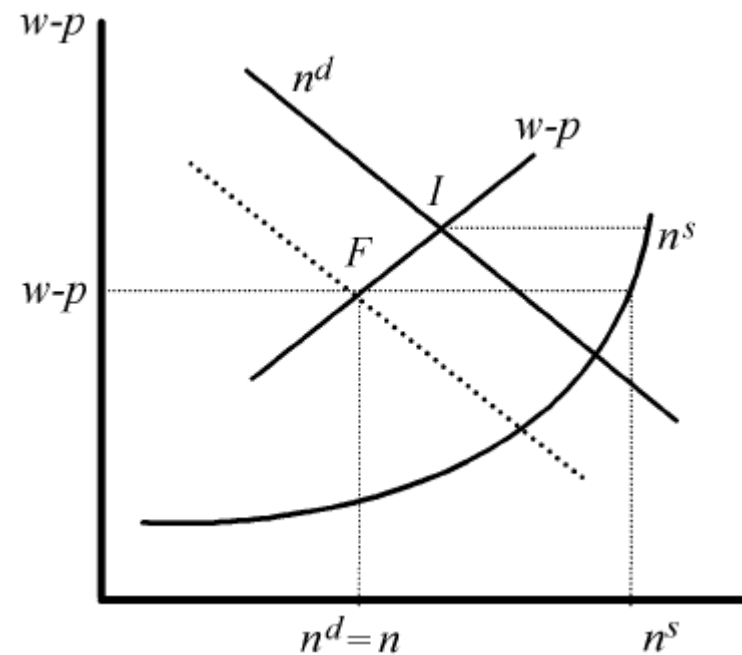
2 Efectos a largo plazo

Los shocks de demanda de trabajo no competitiva tienen un efecto negativo y persistente sobre la participación de la renta salarial en el PIB, mientras que los salariales lo tienen positivo

Efectos de un shock salarial



Efectos de shock de demanda de trabajo no competitiva



Evaluación de la moderación salarial en 2012

a

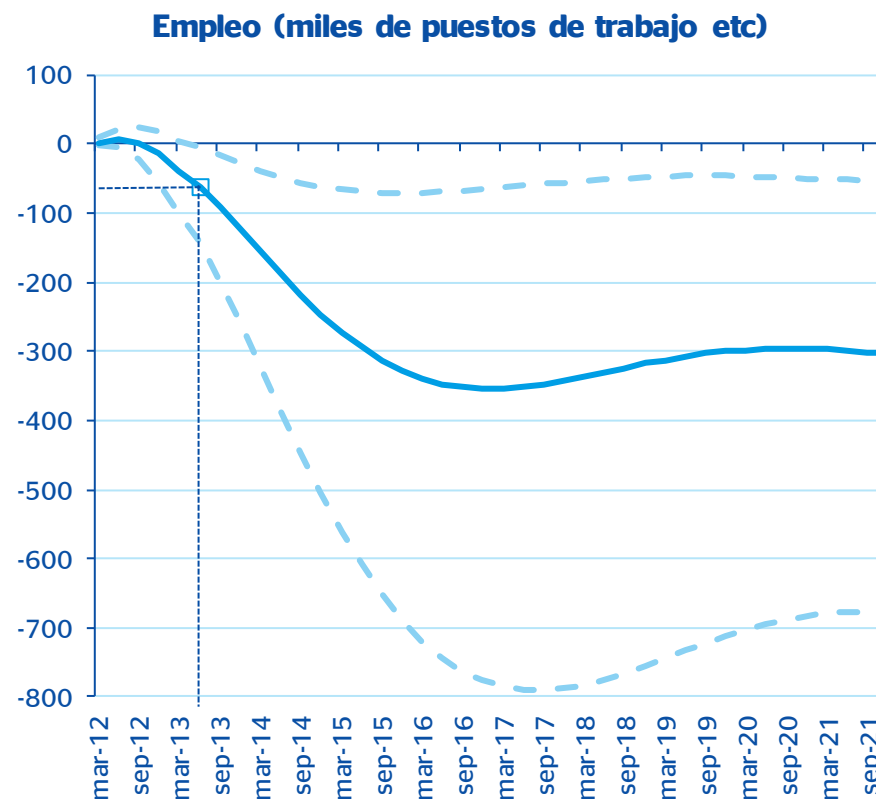
Descripción del ejercicio:

- Estimamos **cómo se habría comportado la economía española en 2012 sin moderación salarial:**
1. Eliminamos el shock salarial negativo en 2012 y
 2. mantenemos el resto de los shocks

b

Resultado del ejercicio:

- **Un año después** del inicio del proceso de moderación salarial, se habría evitado la pérdida de **60.000 puestos de trabajo etc.**
- **A medio y largo plazo** el impacto podría alcanzar los **300.000 empleos etc.**



Evaluación de la moderación salarial en 2012

a

Descripción del ejercicio:

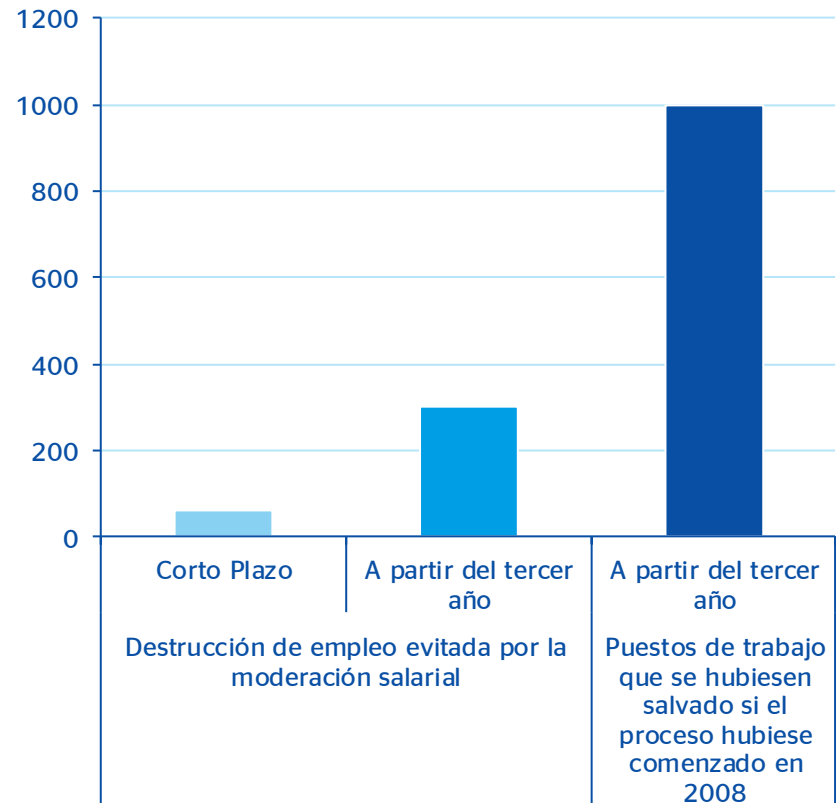
- Estimamos **cómo se habría comportado la economía española en 2008 y 2009 si se hubiera producido la misma moderación salarial que en 2012**
1. ‘sustituimos’ el shock salarial de 2009 por el de 2012, y
 2. mantenemos el resto de los shocks

b

Resultado del ejercicio: Con instituciones laborales más adecuadas al inicio de la crisis se podría haber evitado la destrucción de un millón de empleos

España: impacto de la moderación salarial de 2012 en el empleo

(miles de puestos de trabajo etc)
Fuente: BBVA Research



Cómo avanzar hacia un mercado laboral más eficiente

Simplificación administrativa, portal único de empleo y dar a conocer la reforma laboral a todas las empresas

Reducción de la temporalidad: incentivos a los contratos indefinidos frente a los temporales (deberían tener un carácter residual)

Mejora de políticas pasivas: prestaciones por desempleo e indemnizaciones que incentiven la búsqueda (e.g., modelo austriaco)

Mejora de políticas activas: demanda (racionalizar subvenciones), oferta (formación ligada a empleabilidad) e intermediación privada

Desempleo juvenil, empleabilidad de los mayores de 55 años y prolongación de la vida laboral

Otras reformas: competencia en mercados de bienes y servicios, reactivación del crédito a las empresas

Evolución del mercado laboral en España

Rafael Doménech

Reformas para el crecimiento económico, la generación de empleo y el refuerzo de la sostenibilidad del sistema de pensiones

Cursos de la Granda, 29 de Julio de 2013