

# Situación Regional Sectorial México

**BBVA** | RESEARCH  
Servicio de Estudios Económicos  
del Grupo BBVA

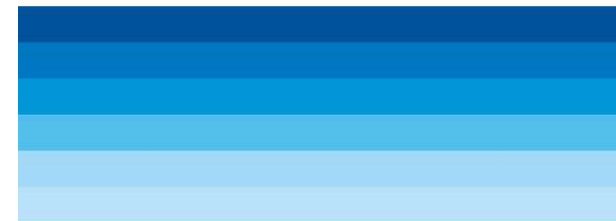
## Situación Regional Sectorial México

Primer Semestre 2014  
Análisis Económico

- La demanda externa contribuirá a un mayor crecimiento económico en 2014
- La competitividad de las exportaciones manufactureras gana terreno en la última década
- La importación de autos usados no afecta las ventas de unidades nuevas: evidencia de un estudio econométrico
- El reto de lograr un mayor encadenamiento productivo nacional a las cadenas globales de valor
- Los principales retos de la reforma energética en materia de hidrocarburos serán tecnológicos, regulatorios y ambientales

Enero 2014

México DF, a 29 de enero de 2014



## Mensajes principales

- 1 La **desaceleración económica en 2013** se debió principalmente a una combinación de factores externos e internos. La manufactura fue la única actividad industrial con contribución positiva. Los servicios con desempeño mixto.
- 2 En **2014 el crecimiento económico dependerá** de un entorno externo de mayor crecimiento y de la reactivación de la inversión. Se prevé una menor disparidad entre manufactura y servicios.
- 3 El **crecimiento económico de todas las regiones del país** se desaceleró en 2013. La región Turística (Baja California Sur y Quintana Roo) habrá mostrado la mayor resistencia a la desaceleración.
- 4 Las **exportaciones manufactureras mexicanas ganaron competitividad** en el periodo 2002-2012. Pero al final del periodo las ganancias se dificultaron.
- 5 **Reto para el comercio exterior de México:** conservar y elevar el valor agregado nacional (directo e indirecto) incorporado en las exportaciones. La IED, el desarrollo de capital humano y de infraestructura harán posible superar el reto.

## Mensajes principales

- 6 Aproximadamente la mitad del valor agregado nacional en las exportaciones manufactureras es proporcionado por la proveeduría doméstica con 51.7% de ese valor (en China la cifra correspondiente es 67.7%).
- 7 En materia de hidrocarburos, los principales retos de la reforma energética serán de naturaleza tecnológica, regulatoria y ambiental.
- 8 La extracción de hidrocarburos en aguas profundas podría ocurrir hasta 2018 si la legislación secundaria estableciera porcentajes mínimos de contenido nacional que no obstaculizaran el desarrollo de estos yacimientos.
- 9 La Comisión Nacional de Hidrocarburos tendrá el reto de establecer los límites territoriales en la extracción de hidrocarburos de lutitas.
- 10 El uso de grandes cantidades de agua para la extracción del petróleo y/o gas de lutitas es otro tema cuyo tratamiento en la legislación secundaria requiere especial atención.
- 11 Las ventas de autos nuevos no se ven afectadas por la importación de unidades usadas: evidencia de un estudio econométrico.

# Índice

1

Coyuntura sectorial y regional

2

Las exportaciones manufactureras ganan competitividad en la última década

3

El reto de lograr un mayor encadenamiento productivo nacional a las cadenas globales de valor

4

La reforma energética y los retos de su implementación en la producción de hidrocarburos

5

Las ventas de autos nuevos no se ven afectadas por la importación de unidades usadas

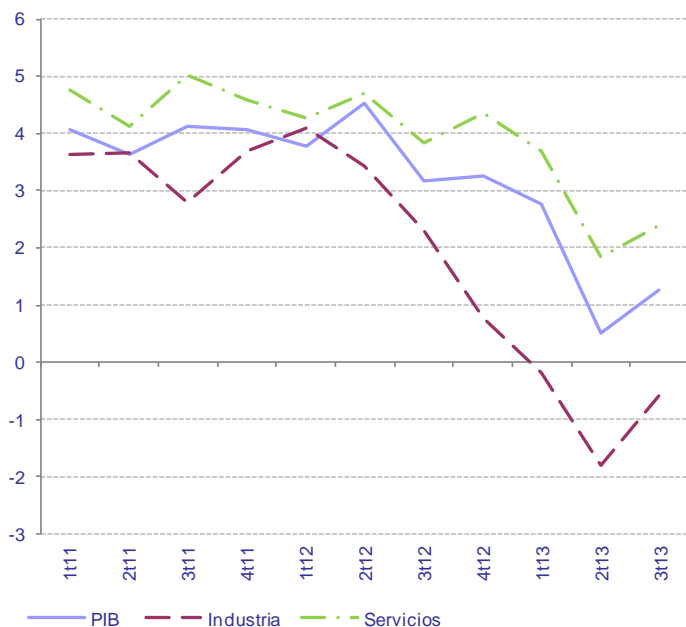
## La desaceleración económica de 2013 fue propiciada por factores externos e internos

- La industria y los servicios muestran un cambio de tendencia en el 3T13 que esperamos se sostenga.
- La manufactura fue la única que tuvo una contribución positiva al crecimiento de la industria. La producción de duraderos, vehículos principalmente, explican dicha evolución.

### PIB total, Industrial y de servicios

Var. % a/a, ae

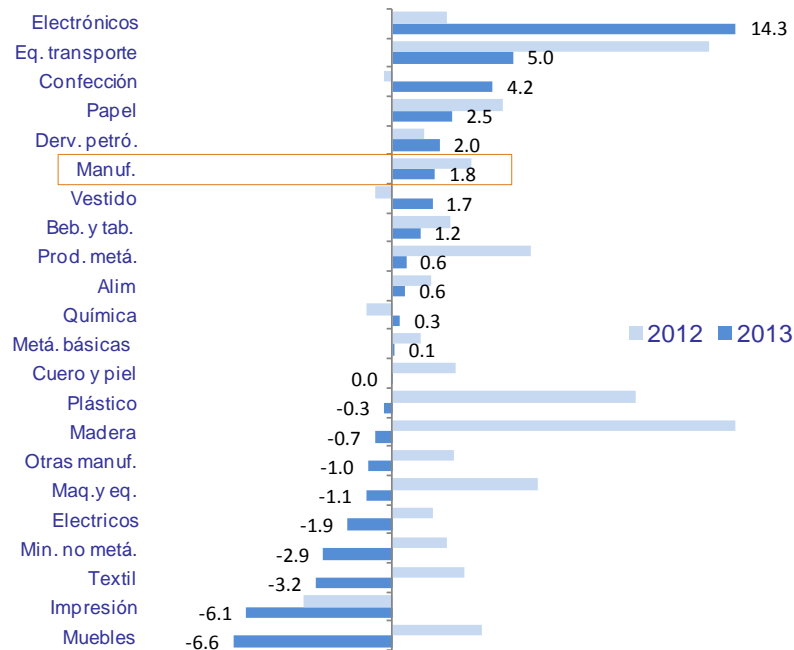
Fuente: BBVA Research con datos de INEGI



### PIB Manufactura 2013

Var. % a/a, ae

Fuente: BBVA Research con datos del INEGI



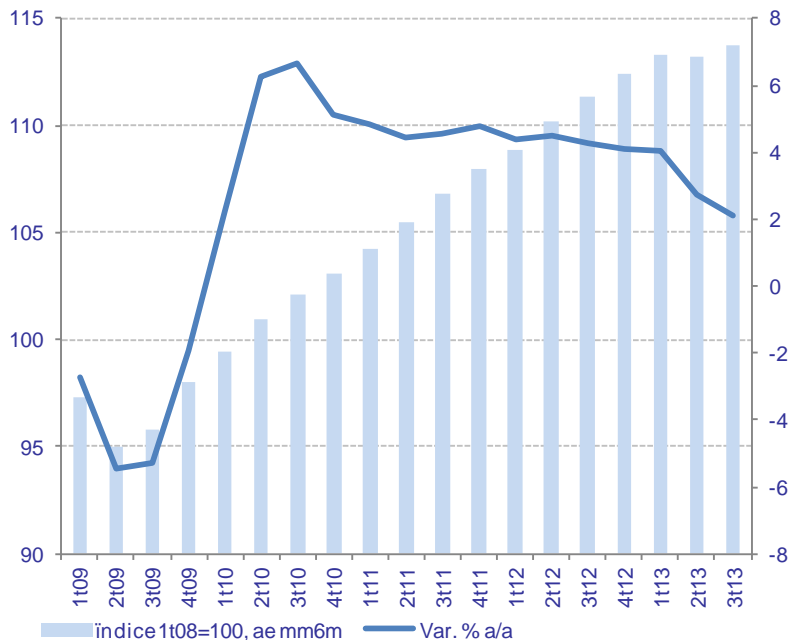
## En el sector servicios persistieron las señales mixtas en 2013

• La incipiente recuperación de la demanda externa y la debilidad de la interna -por el estancamiento de las remesas, el lento crecimiento del empleo y de los salarios reales, y la caída de la confianza del consumidor- son factores que siguen influyendo en la evolución mixta de las actividades que integran el sector servicios.

### PIB Sector Servicios

Índice 1T08=100 ,ae, mm6m y Var. % a/a

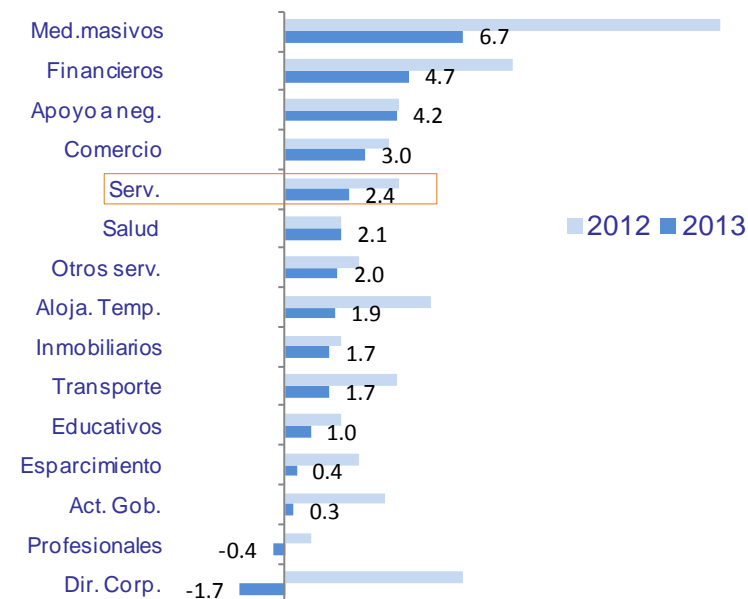
Fuente: BBVA Research con datos de INEGI



### PIB Sector Servicios 2013 por componentes

Var. % a/a, 2013 cierre estimado

Fuente: BBVA Research con datos de INEGI



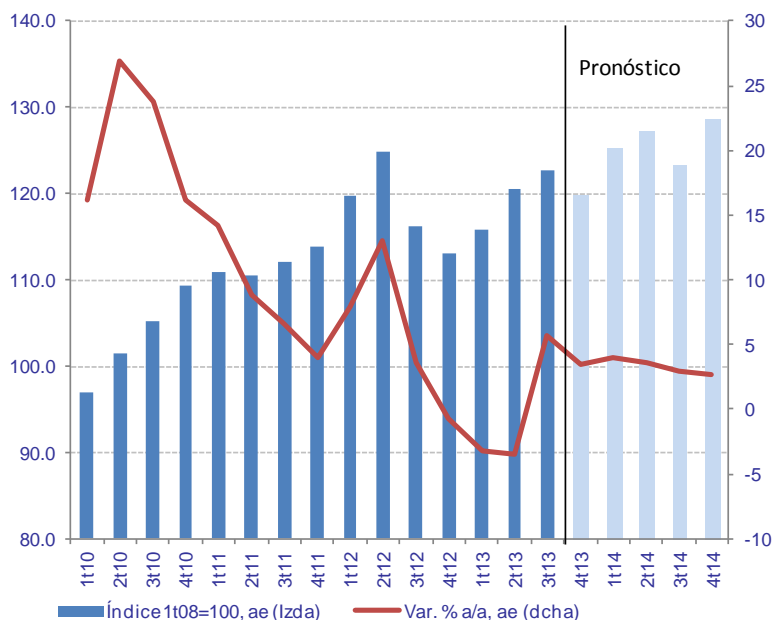
## En 2014 la economía podría crecer a una tasa mayor al 3.0% ante un entorno externo de mayor crecimiento

- Un entorno externo de mayor crecimiento (3.6% vs. 3.0%).
- Esto se respalda en una **aceleración de todas las áreas geográficas, con excepción de Asia. EEUU crecerá 2.5%. Ello permitirá que las exportaciones de bienes y servicios avancen más de 4.0% desde 0.6% en 2013.**

### Exportaciones de Bienes y Servicios

Var. % a/a

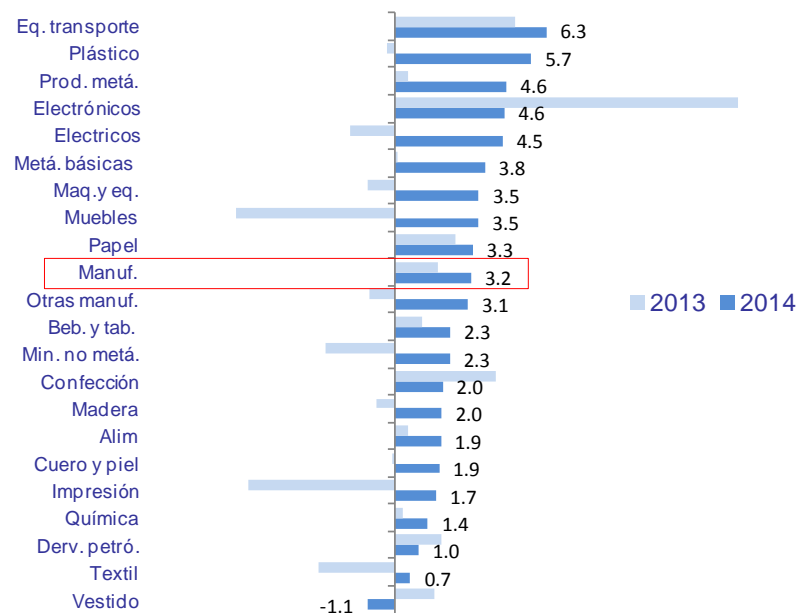
Fuente: BBVA Research con datos de INEGI



### PIB Manufactura 2014

Var. % a/a

Fuente: BBVA Research con datos de INEGI



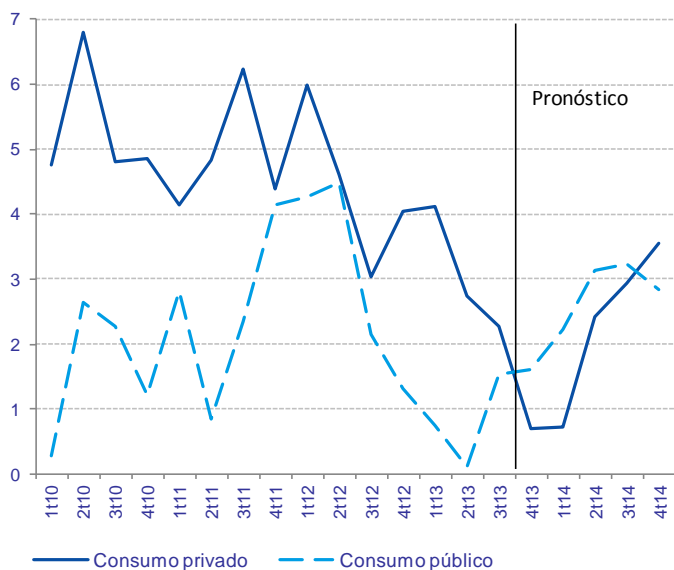
## En 2014 el sector servicios podría crecer en torno al 4.0%

- El gasto relativamente más fuerte a realizarse por el sector público propiciará un mayor consumo e ingreso en la economía. Estimamos que el consumo privado y público crecerán de 2.4% y 2.9% respectivamente, lo que impulsaría un avance casi generalizado en el sector servicios de 3.8% en 2014.

### Consumo privado y público

Var. % a/a

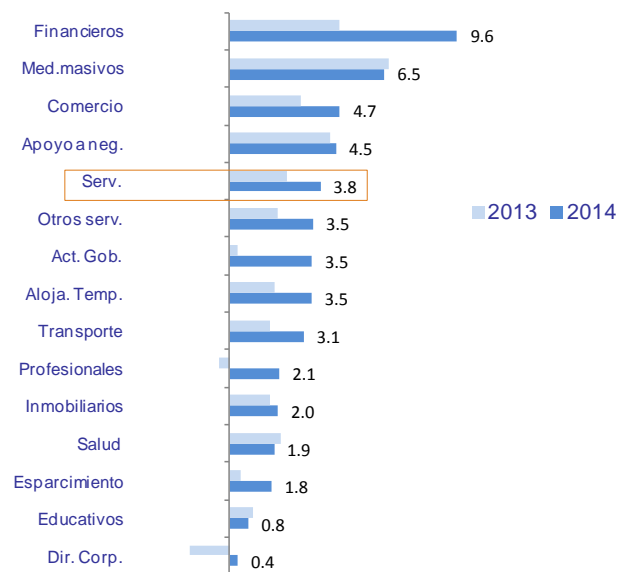
Fuente: BBVA Research con datos de INEGI



### PIB sector servicios 2014

Var. % a/a

Fuente: BBVA Research con datos de INEGI





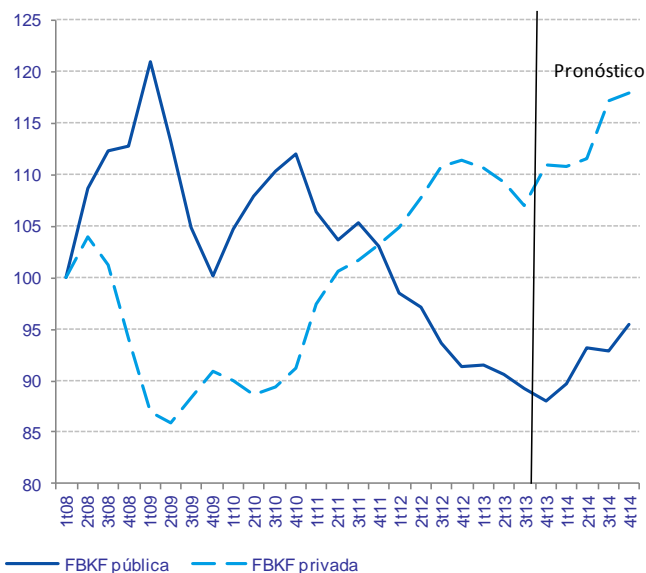
## En 2014 la economía también será impulsada por la reactivación de la inversión

- Mayor inversión pública en 2014 aunque seguirá con niveles de actividad aún por debajo de los alcanzados en 2008.
- También se requiere que se eleve el impulso en la inversión en maquinaria y equipo, siendo una parte importante la inversión extranjera directa (IED).

### Inversión pública y privada

Índice, 1T08=100

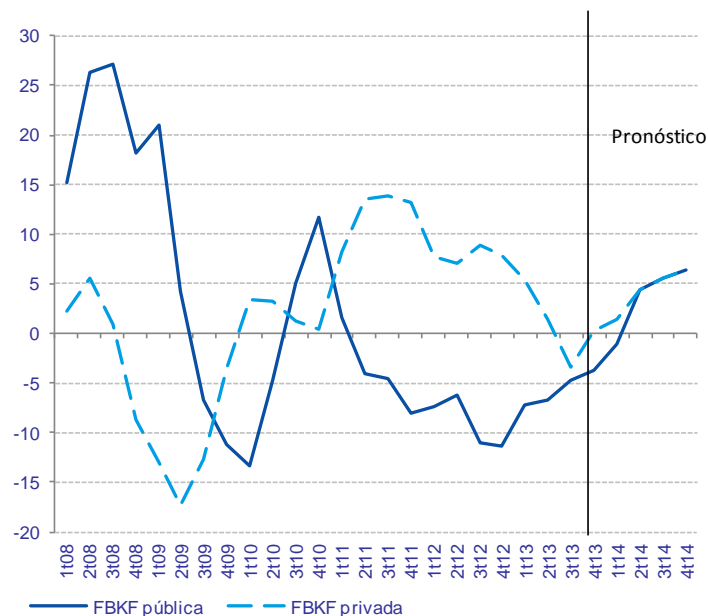
Fuente: BBVA Research con datos de INEGI



### Inversión pública y privada

Var. % a/a.ae

Fuente: BBVA Research con datos de INEGI



## Se pronostica que el crecimiento económico de todas las regiones del país se desaceleró en 2013

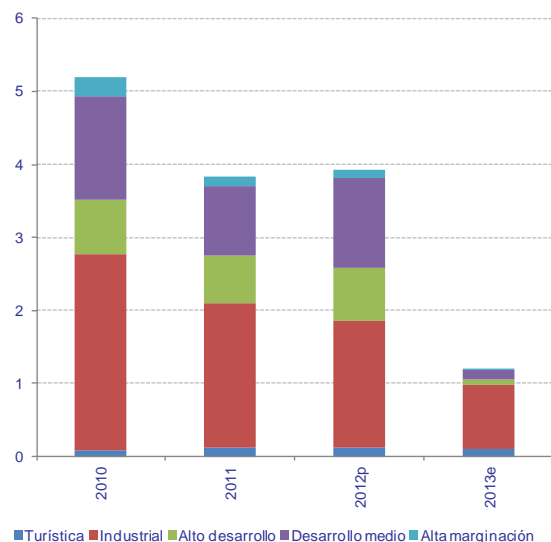
La desaceleración económica nacional en 2013 se habrá debido principalmente al menor dinamismo de las regiones de Desarrollo medio e Industrial.\*

La región Turística será la región que habrá mostrado la mayor resistencia a la desaceleración económica de 2013.

### Aportación al crecimiento económico nacional

Puntos porcentuales

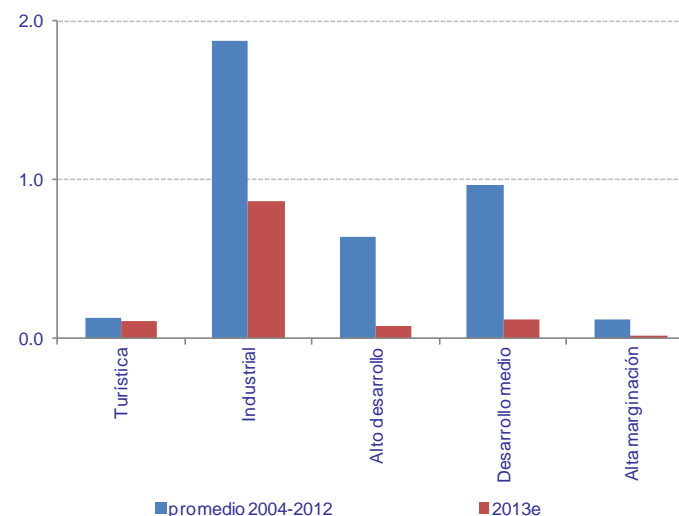
Fuente: BBVA Research con datos de INEGI



### Aportación al crecimiento económico 2013e vs. promedio

Puntos porcentuales

Fuente: BBVA Research con datos de INEGI



\* Regiones según su vocación y nivel de desarrollo: Alto desarrollo: DF; Turística: BCS y QR; Industrial: Ags, BC, Coah, Chih, Jal, Méx, NL, Oro, Son, Tamps; Desarrollo medio: Camp, Col, Dgo, Gto, Hgo, Mich, Mor, Nay, Pue, SLP, Sin, Tab, Tlax, Ver, Yuc, Zac; Alta marginación: Chis, Gro y Oax.

# Índice

1

Coyuntura sectorial y regional

2

Las exportaciones manufactureras ganan competitividad en la última década

3

El reto de lograr un mayor encadenamiento productivo nacional a las cadenas globales de valor

4

La reforma energética y los retos de su implementación en la producción de hidrocarburos

5

Las ventas de autos nuevos no se ven afectadas por la importación de unidades usadas

## Las exportaciones manufactureras mexicanas ganaron competitividad en el periodo 2002-2012

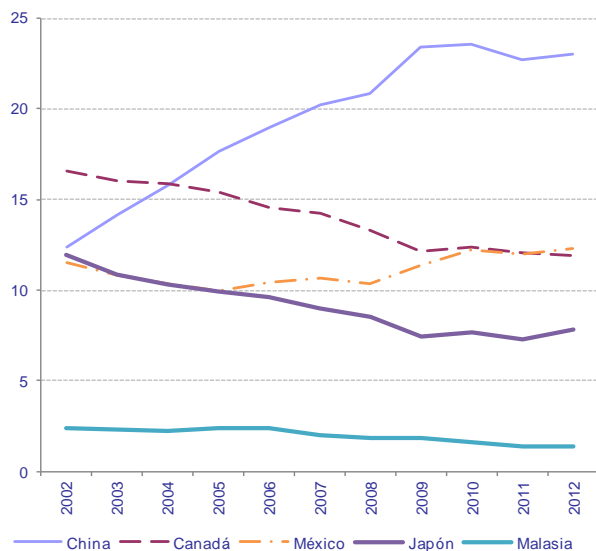
La participación de las exportaciones manufactureras mexicanas en las importaciones estadounidenses manufactureras fue 12.3% en 2012 vs. 11.6% en 2002.

Posibles explicaciones: la depreciación acumulada en el tipo de cambio real efectivo, un efecto riqueza positivo que benefició relativamente más a la industria manufacturera y, más recientemente, la menor competitividad relativa de China.

### Participación en las importaciones manufactureras de EEUU

% del valor total

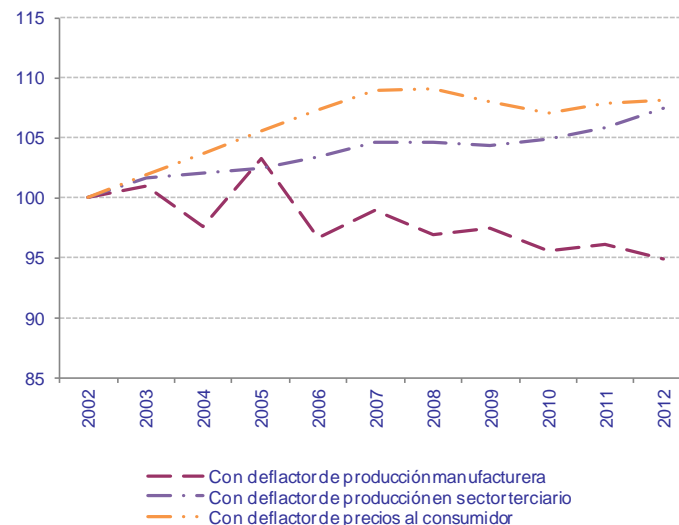
Fuente: BBVA Research con datos de USITC



### Salario real promedio anual

Índice 2002=100

Fuente: BBVA Research con datos de STPS e INEGI



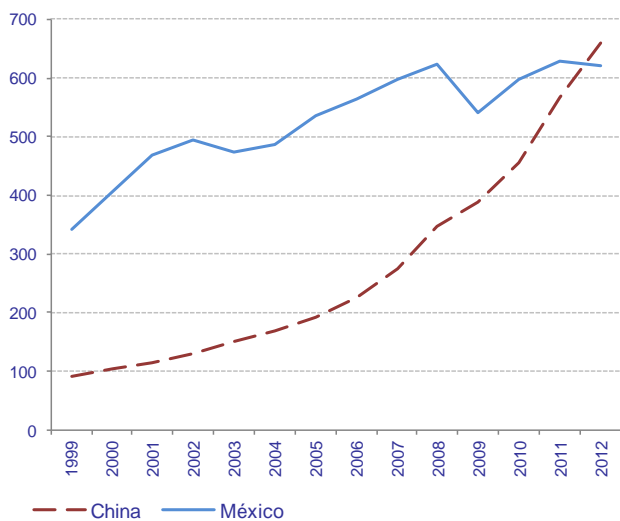
## La menor competitividad relativa de China ha favorecido recientemente a México

La participación de las exportaciones manufactureras chinas en las importaciones estadounidenses manufactureras ha venido cayendo (23.0% en 2012 vs. 23.6% en 2010).

Por otra parte, el aumento de los salarios manufactureros en China ha eliminado la brecha salarial que existía entre México y China. Asimismo, en los últimos años, la persistente apreciación real del yuan también ha influido.

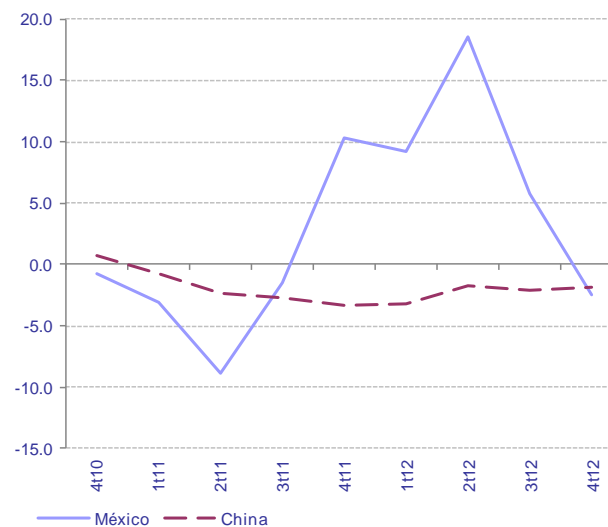
### Salario en la manufactura México - China Dólares mensuales

Fuente: BBVA Research con datos de Haver y STPS SMC IMSS



### Tipo de cambio real con respecto a USD Var. % anual

Fuente: BBVA Research con datos de Haver



## También hubo un incremento en dicha competitividad para el lapso de 2007 a 2012, pero...

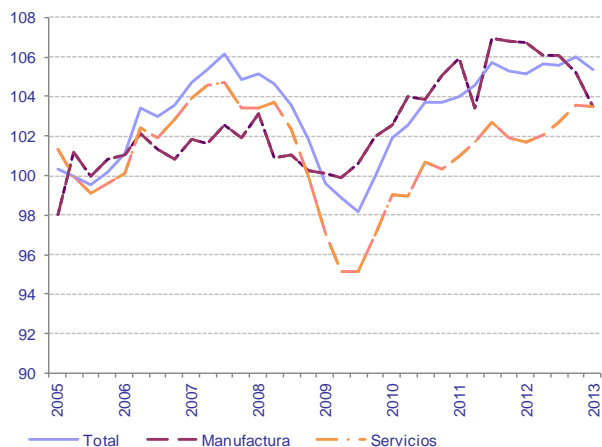
Detrás de ello estuvieron:

- 1) Los avances en productividad laboral,
- 2) La reducción en los costos laborales unitarios y
- 3) El estancamiento de los salarios reales

### Productividad laboral

Índice 2005=100, ajuste estacional y basada en horas trabajadas

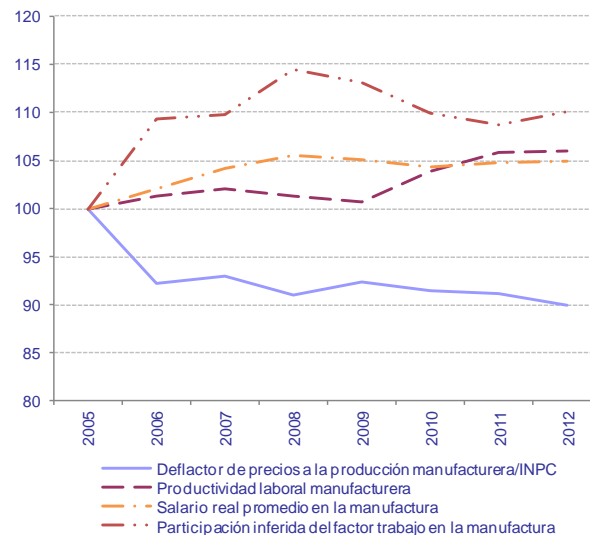
Fuente: BBVA Research con datos de INEGI



### Salario real promedio anual en la industria manufacturera

Índice 2005=100

Fuente: BBVA Research con datos de STPS e INEGI



## ...al final del periodo las ganancias disminuyeron

El menor dinamismo de la productividad laboral manufacturera y otros factores por el lado de la oferta (mercado laboral y de productos) parecen estar influyendo

## Ranking mundial de México en los distintos componentes del Índice de Competitividad Global

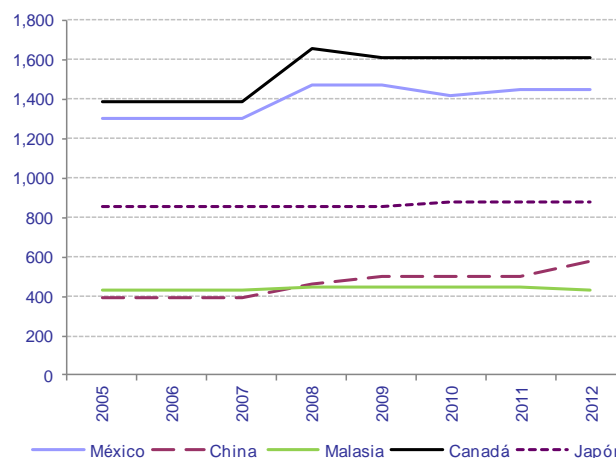
Fuente: BBVA Research con datos de WEF

Componente del Índice de Competitividad Global	Ranking 2008-2009	Ranking 2013-2014
Instituciones	97	96
Infraestructura	68	64
Ambiente macroeconómico	48	49
Salud y educación primaria	65	73
Educación superior y capacitación	74	85
Eficiencia del mercado de productos	73	83
Eficiencia del mercado laboral	110	113
Desarrollo del mercado financiero	66	59
Prontitud tecnológica	71	74
Tamaño de mercado	11	11
Sofisticación de negocio	58	55
Innovación	90	61

## Costo del uso de contenedores

Costos de exportación en dólares por contenedor

Fuente: BBVA Research con datos de Banco Mundial



# Índice

1

Coyuntura sectorial y regional

2

Las exportaciones manufactureras ganan competitividad en la última década

3

El reto de lograr un mayor encadenamiento productivo nacional a las cadenas globales de valor

4

La reforma energética y los retos de su implementación en la producción de hidrocarburos

5

Las ventas de autos nuevos no se ven afectadas por la importación de unidades usadas

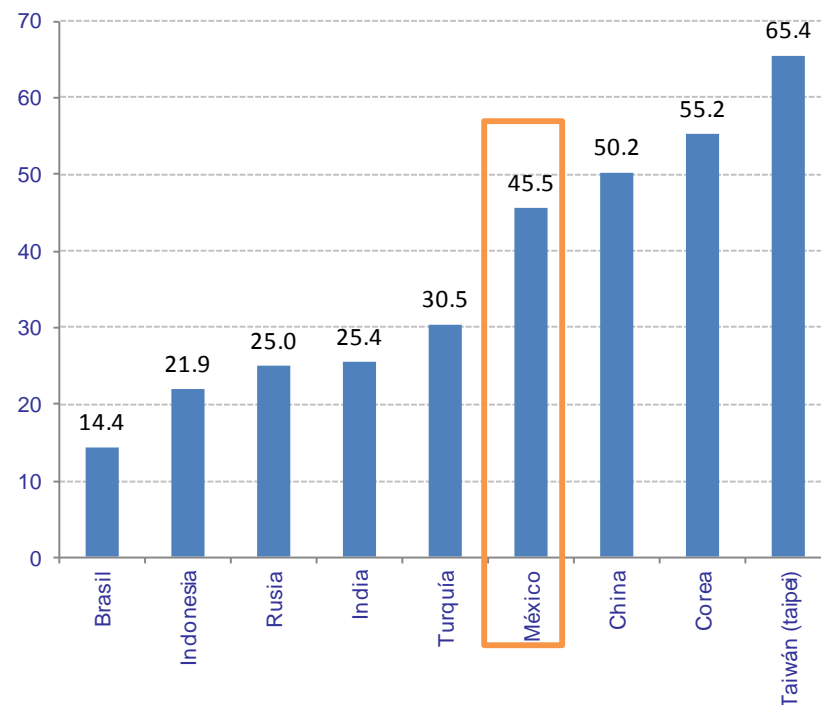


Las Cadenas Globales de Valor (CGV), son una característica dominante del comercio mundial. México se ha insertado con éxito en ellas

- Las CGV son canal de transferencia de capital, conocimiento, tecnología y estándares de producción.
- Más del 80% del comercio mundial está relacionado con las redes de producción de las empresas transnacionales. La IED es clave en el incremento en los flujos de comercio.
- Todos los sectores manufactureros dependen cada vez más de insumos intermedios importados para efectuar sus propias exportaciones.
- El encadenamiento de los proveedores nacionales a las CGV eleva el valor agregado nacional, lo cual se traduce en mayor empleo.
- México muestra un alto involucramiento en las CGV, pero por debajo de China, Corea y Taiwán.

% de importaciones intermedias que se exportan por país importador, EAGLEs, 2009

Fuente: BBVA Research con datos OCDE OMC TIVA

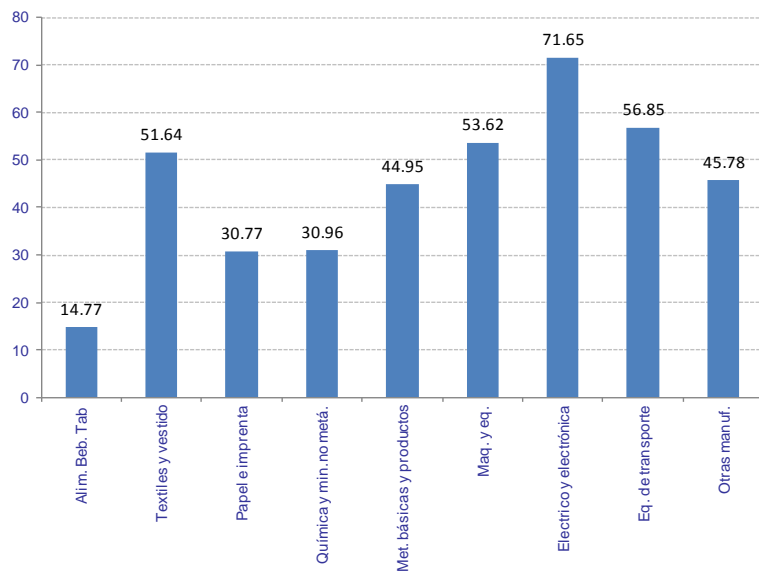


## Las exportaciones manufactureras por sector de México y China tienen un nivel alto de integración a las CGV

- Exceptuando el grupo de alimentos, bebidas y tabaco donde la proporción de importaciones de intermedios para exportar es de alrededor de 15%, la mayoría de los sectores sobrepasan el 30%.

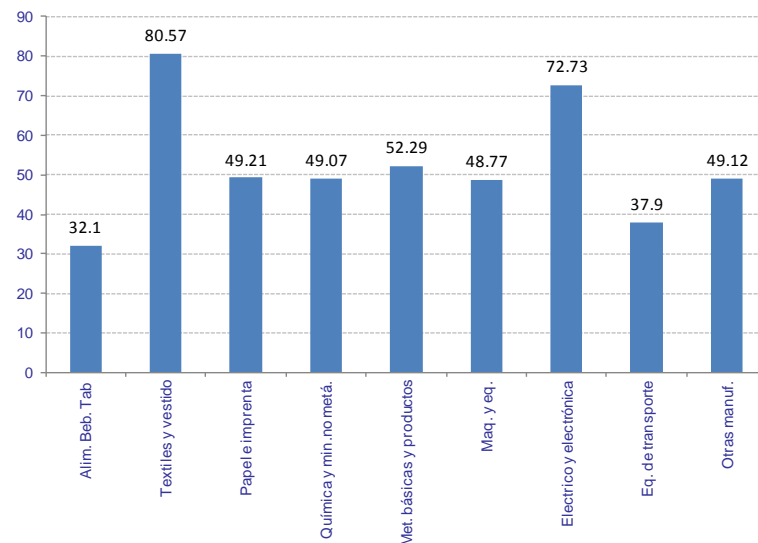
### % de importaciones intermedias que se exportan por sector de importación, México 2009

Fuente: BBVA Research con datos de OCDE OMC TIVA



### % de importaciones intermedias que se exportan por sector de importación, China 2009

Fuente: BBVA Research con datos de OCDE OMC TIVA



## El 36.7% del valor de las exportaciones manufactureras de México es producido en el extranjero (VAE)

- En México, del total del VAE, el 51.3% es demandado por los grupos eléctrico y electrónico, y en menor medida por equipo de transporte (en China la cifra correspondiente es 45.7%).
- El grupo que mayor VAE incorpora en sus exportaciones es el eléctrico-electrónica con 56.7%.
- Equipo de transporte, maquinaria y equipo, y otras manufacturas incorporan cerca de un tercio de VAE en sus exportaciones.

### VAE en las exportaciones manufactureras, México 2009

Fuente: BBVA Research con datos de OCDE OMC TIVA

	Valor Agregado Extranjero		
	Total	Estructura	% Export
Alim. Beb. Tab	1,502	2.2	15.6
Textiles y vestido	1,682	2.5	22.9
Papel e imprenta	455	0.7	19.1
Química y min.no metá.	4,108	6.1	18.2
Met. básicas y productos	4,668	7.0	24.9
Maq. y eq.	2,278	3.4	31.1
Eléctrico y electrónica	34,361	51.3	56.7
Eq. de transporte	15,347	22.9	33.5
Otras manuf.	2,524	3.8	31.3
VAE Manufactura	66,925	95.2	36.7
VAE Total	70,326	100.0	

### VAE en las exportaciones manufactureras, China 2009

Fuente: BBVA Research con datos de OCDE OMC TIVA

	Valor Agregado Extranjero		
	Total	Estructura	% Export
Alim. Beb. Tab	6,968	1.7	25.1
Textiles y vestido	42,035	10.5	20.7
Papel e imprenta	9,983	2.5	34.8
Química y min.no metá.	53,480	13.3	40.9
Met. básicas y productos	34,405	8.6	34.9
Maq. y eq.	36,828	9.2	36.8
Eléctrico y electrónica	183,694	45.7	42.6
Eq. de transporte	17,110	4.3	33.5
Otras manuf.	17,550	4.4	24.1
VAE Manufactura	402,052	96.0	35.1
VAE Total	418,981	100.0	

## El 71.5% del valor agregado nacional (VAN) de las exportaciones totales lo aportan las manufactureras

- En China el VAN contenido en las exportaciones manufactureras es mayor, 84.2%
- El sector que mayor proporción de valor agregado nacional con respecto al total es indiscutiblemente el grupo de equipo de transporte, seguido por eléctrico-electrónico y química y minerales no metálicos.

### VAN contenido en las exportaciones manufactureras, México 2009

#### Estructura, %

Fuente: BBVA Research con datos de OCDE OMC TIVA

	<b>Total</b>	
	<b>mdd</b>	<b>Estructura</b>
Alim. Beb. Tab	8,086	7.0
Textiles y vestido	5,655	4.9
Papel e imprenta	1,923	1.7
Química y min.no metá.	18,397	16.0
Met. básicas y productos	14,078	12.2
Maq. y eq.	5,025	4.4
Eléctrico y electrónica	26,092	22.6
Eq. de transporte	30,422	26.4
Otras manuf.	5,525	4.8
<b>VAN Manufactura</b>	<b>115,201</b>	<b>71.5</b>
<b>VAN Total</b>	<b>161,144</b>	<b>100.0</b>

### VAN en las exportaciones manufactureras, China 2009

#### Estructura, %

Fuente: BBVA Research con datos de OCDE OMC TIVA

	<b>Total</b>	
	<b>mdd</b>	<b>Estructura</b>
Alim. Beb. Tab	20,697	2.8
Textiles y vestido	160,102	22.0
Papel e imprenta	18,540	2.5
Química y min.no metá.	76,484	10.5
Met. básicas y productos	63,774	8.8
Maq. y eq.	62,387	8.6
Eléctrico y electrónica	237,822	32.7
Eq. de transporte	33,653	4.6
Otras manuf.	54,751	7.5
<b>VAN Manufactura</b>	<b>728,209</b>	<b>84.2</b>
<b>VAN Total</b>	<b>864,984</b>	<b>100.0</b>

## La proveeduría doméstica es relevante al aportar 51.7% del valor agregado nacional en las exportaciones manufactureras

- El grupo manufacturero que menor VAN aporta es el de eléctricos y electrónicos (43.0%), por su alta integración a las CGV, le siguió de lejos el grupo de equipo de transporte (66.3%) y otras manufacturas (68.5%).
- Destacan el grupo de alimentos, química y metálicas básicas como los sectores en donde el VAN indirecto agregado a las exportaciones es mayor al directo.

### VAN contenido en las exportaciones manufactureras, México 2009

% de las exportaciones de cada grupo

Fuente: BBVA Research con datos de OCDE OMC TIVA

	Total	Directo	Indirecto
Alim. Beb. Tab	84.2	39.2	45.1
Textiles y vestido	77.0	39.2	37.7
Papel e imprenta	80.8	45.4	35.4
Química y min.no met	81.6	30.6	51.0
Met. básicas y product	74.9	36.9	38.1
Maq. y eq.	68.7	38.6	30.1
Eléctrico y electrónica	43.0	20.4	22.6
Eq. de transporte	66.3	34.9	31.4
Otras manuf.	68.5	37.8	30.7
VAN Manufactura	63.1	30.6	32.6
VAN Total	69.5	40.2	29.2

### VAN en las exportaciones manufactureras, China 2009

% de las exportaciones de cada grupo

Fuente: BBVA Research con datos de OCDE OMC TIVA

	Total	Directo	Indirecto
Alim. Beb. Tab	74.6	23.5	51.1
Textiles y vestido	78.9	20.1	58.8
Papel e imprenta	64.7	22.1	42.6
Química y min.no metá.	58.6	20.5	38.0
Met. básicas y productos	64.7	21.5	43.1
Maq. y eq.	62.3	22.4	40.0
Eléctrico y electrónica	55.1	18.1	37.1
Eq. de transporte	65.8	21.4	44.4
Otras manuf.	75.2	30.3	45.0
VAN Manufactura	63.7	20.5	43.1
VAN Total	67.4	23.8	42.5

# Índice

1

Coyuntura sectorial y regional

2

Las exportaciones manufactureras ganan competitividad en la última década

3

El reto de lograr un mayor encadenamiento productivo nacional a las cadenas globales de valor

4

La reforma energética y los retos de su implementación en la producción de hidrocarburos

5

Las ventas de autos nuevos no se ven afectadas por la importación de unidades usadas

## En el mejor de los escenarios, la extracción en aguas profundas podría ocurrir hasta 2018

El decreto de la reforma energética implícitamente reconoce que la época del petróleo de fácil acceso está llegando a su fin.

Por lo tanto, es necesario incursionar en aguas profundas del Golfo de México y en recursos no convencionales.

Los recursos prospectivos de hidrocarburos:

23.2% en aguas profundas y la mayor parte (52.5%) en hidrocarburos no convencionales.

Por lo menos dos años se requieren para finalizar un proyecto de aguas profundas después de haberse firmado los contratos.\*

Dado lo anterior, en el mejor de los casos, la producción de petróleo en aguas profundas ocurriría hasta 2018.

No obstante, la experiencia internacional para desarrollar el yacimiento Perdido señala un periodo de aproximadamente cuatro años para la alcanzar la etapa de producción.

Ante los retos tecnológicos en puerta, la legislación secundaria deberá incentivar el desarrollo de estos proyectos.

Los requisitos mínimos de contenido nacional podrían significar una camisa de fuerza y rezagar los proyectos en aguas profundas

Porcentajes relativamente altos podrían demorar o desalentar la participación de:

- a) Operadores petroleros,
- b) Compañías de servicios petroleros y
- c) Productores manufactureros con experiencia en esos proyectos.

Otra de las inconveniencias de porcentajes relativamente altos sería el incremento en los costos de la proveeduría nacional.

Experiencia de Brasil, requisitos nacionales paulatinamente crecientes:

El gobierno brasileño impuso requisitos de contenido doméstico en los proyectos de hidrocarburos en aguas profundas, los cuales se irán haciendo más exigentes hasta alcanzar en 2017 un 95% de contenido local en algunas partes de la cadena de suministro.



## Regulación efectiva para seguridad industrial, protección ambiental y para uso, reciclaje y reutilización del agua para el *fracking*

La Comisión Nacional de Hidrocarburos (CNH) deberá buscar una asignación de ganadores (de licitaciones) que sea consistente con la mejor propuesta de proyecto sin sacrificar estándares de seguridad industrial y calidad ambiental.

En relación a estos dos últimos aspectos, la Agencia Nacional de Seguridad Industrial y Protección al Medio Ambiente del Sector Hidrocarburos deberá:

- a) Buscar adoptar la regulación basada en desempeño.
- b) Mitigar al máximo los posibles riesgos de daño ambiental y a la salud.

Control de residuos y procedimientos posteriores al abandono de instalaciones para el petróleo o gas de lutitas

Además, el uso de grandes cantidades de agua para la extracción del petróleo y/o gas de lutitas es otro tema cuyo tratamiento en la legislación secundaria requiere especial atención.

300,000 barriles diarios de petróleo requerirían entre 8.5% y 25.4% del uso público diario de agua en los estados de Tamaulipas, Nuevo León y Coahuila

## La Comisión Nacional de Hidrocarburos tendrá el reto de establecer los límites territoriales en la extracción de hidrocarburos de lutitas

El artículo octavo transitorio del decreto que reformó la constitución política en materia de energía señala que **las actividades de exploración y extracción de hidrocarburos tendrán preferencia** sobre otras actividades económicas.

Además, se especifica que la legislación secundaria contendrá los términos de la contraprestación que se deberá cubrir por la ocupación o, en su caso, la indemnización respectiva.

Para los hidrocarburos de lutitas, **el diseño de esta legislación no resultará sencillo** por dos razones principales:

- 1) las altas tasas de declinación
- 2) las condiciones que determinarán hasta dónde se podrá perforar el último pozo adicional

# Índice

1

Coyuntura sectorial y regional

2

Las exportaciones manufactureras ganan competitividad en la última década

3

El reto de lograr un mayor encadenamiento productivo nacional a las cadenas globales de valor

4

La reforma energética y los retos de su implementación en la producción de hidrocarburos

5

Las ventas de autos nuevos no se ven afectadas por la importación de unidades usadas

## La importación de autos usados no afecta las ventas de unidades nuevas: evidencia de un estudio econométrico

El **empleo formal** (trabajadores asegurados en el IMSS) resulta ser la variable económica relevante para **explicar las ventas de unidades nuevas**.

Los resultados de este análisis sugieren que los mercados de autos nuevos y autos importados usados pertenecen a **nichos de mercado independientes**.

Cabe la posibilidad de que **otras especificaciones econométricas bien justificadas** pudieran indicar **una diferente significancia estadística** en las relaciones entre variables.

No obstante, esta **independencia podría terminar** ante la fase de transición del Tratado de Libre Comercio de América del Norte que irá permitiendo **importaciones de modelos cada vez más recientes** en los años venideros.

Por otra parte, es importante que **se cumplan las disposiciones de protección ambiental para la importación de autos usados**.

# Situación Regional Sectorial México

**BBVA** | RESEARCH  
Servicio de Estudios Económicos  
del Grupo BBVA

## Situación Regional Sectorial México

Primer Semestre 2014  
Análisis Económico

- La demanda externa contribuirá a un mayor crecimiento económico en 2014
- La competitividad de las exportaciones manufactureras gana terreno en la última década
- La importación de autos usados no afecta las ventas de unidades nuevas: evidencia de un estudio econométrico
- El reto de lograr un mayor encadenamiento productivo nacional a las cadenas globales de valor
- Los principales retos de la reforma energética en materia de hidrocarburos serán tecnológicos, regulatorios y ambientales

Enero 2014

México DF, a 29 de enero de 2014

