

BBVA Research y Fundación BBVA Bancomer

Situación Migración México

Presentación a prensa

25 de octubre de 2010

Índice

Situación
Migración
México
Presentación a la
prensa

Sección I

Perspectivas después de la recesión

Sección II

La migración entre México y EEUU un vínculo económico

Sección III

La migración en Arizona y los efectos de la ley “SB-1070”

Sección IV

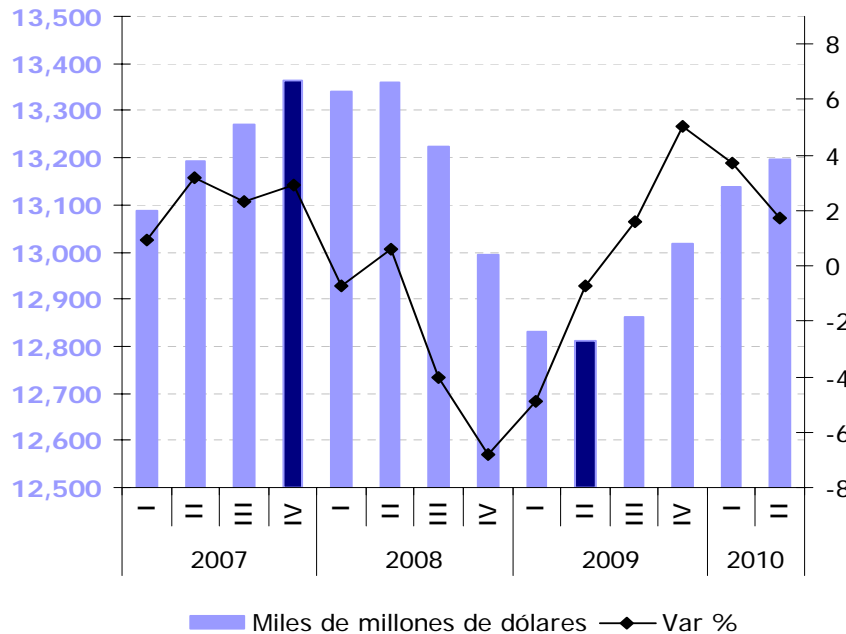
Migración mexicana altamente calificada: una fotografía reveladora

Concluye la recesión, pero la falta de empleo continúa

Hay 14.8 millones de desempleados en EEUU . 50% lleva al menos 6 meses desempleado

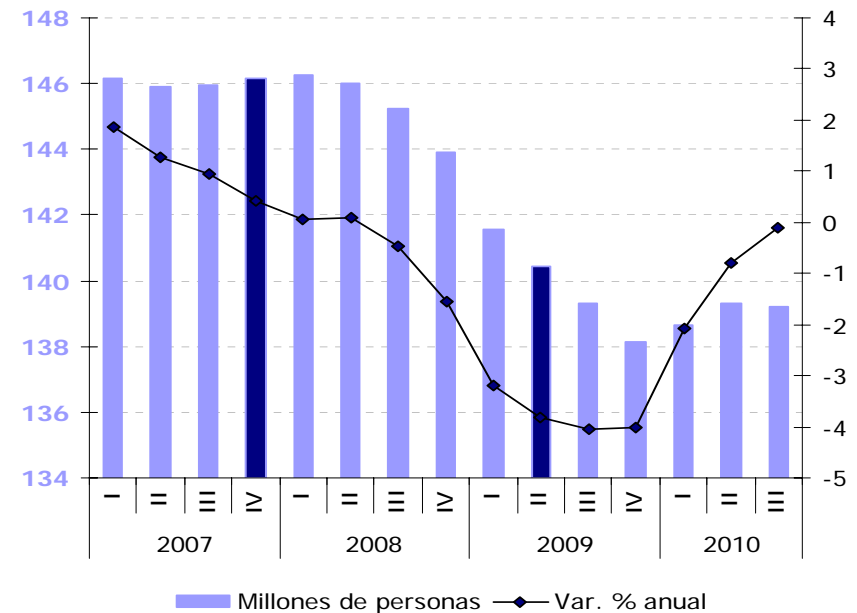
Oficialmente la recesión concluyó en junio de 2009. Se perdieron más de 6 millones de empleos. El PIB se redujo 4% de inicio a fin de la recesión, aún no se alcanza los niveles previos.

PIB real en EEUU
(Miles de millones de dólares y Var. % anual)



Fuente: Departamento de Comercio de Estados Unidos

Empleo en Estados Unidos
(Millones de personas y Var % anual)



Fuente: BBVA Research con cifras de la Current Population Survey (CPS)

El PIB al segundo trimestre de 2010 es aún inferior en 1.3% en términos reales al que se tenía en el cuarto trimestre de 2007

BBVA Research considera que la recuperación de la economía y empleo será lento

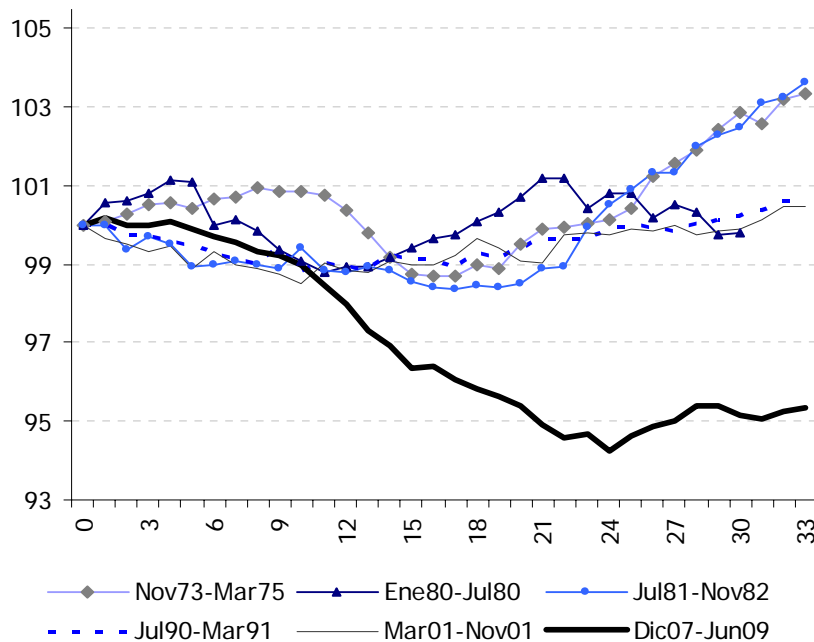
El empleo está reaccionando con mucha lentitud a la expansión económica

Para los hispanos existen síntomas de recuperación del empleo

En las cinco recesiones anteriores, en menos de un 1 año de concluida la recesión los niveles de empleo eran mayores que los que se tenían en el momento en que inicia la recuperación, en esta ocasión la situación es distinta

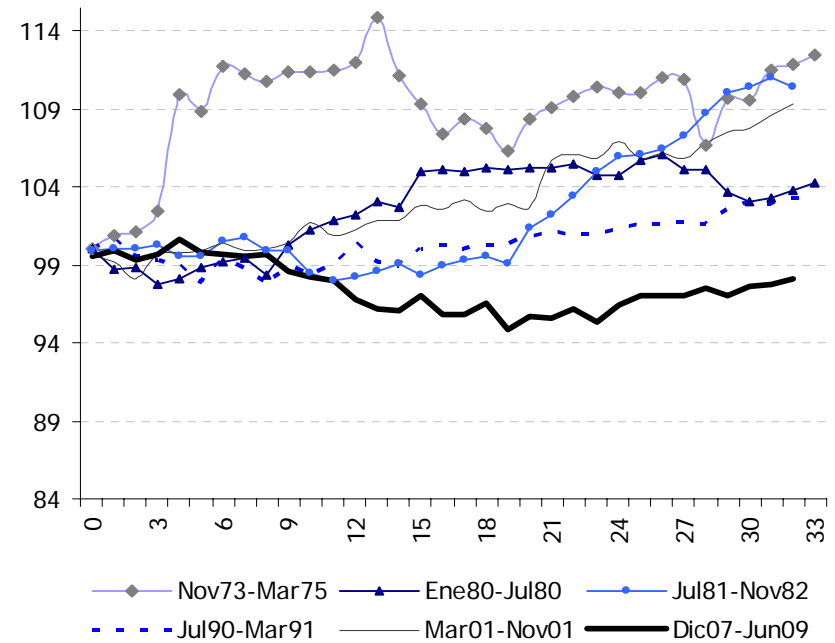
Los hispanos tienden a beneficiarse en mayor medida en épocas de expansión. En términos relativos su nivel de empleos tiende a crecer en mayor medida

Empleos totales en EEUU. (100= mes de inicio de la recesión)



Fuente: BBVA Research con cifras del Departamento del Trabajo de los Estados Unidos

Empleos en EEUU para hispanos. (100= mes de inicio de la recesión)



Fuente: BBVA Research con cifras del Departamento del Trabajo de los Estados Unidos

Para los mexicanos el desempleo ha empezado a descender, pero sigue elevado

Fuertes efectos de la recesión

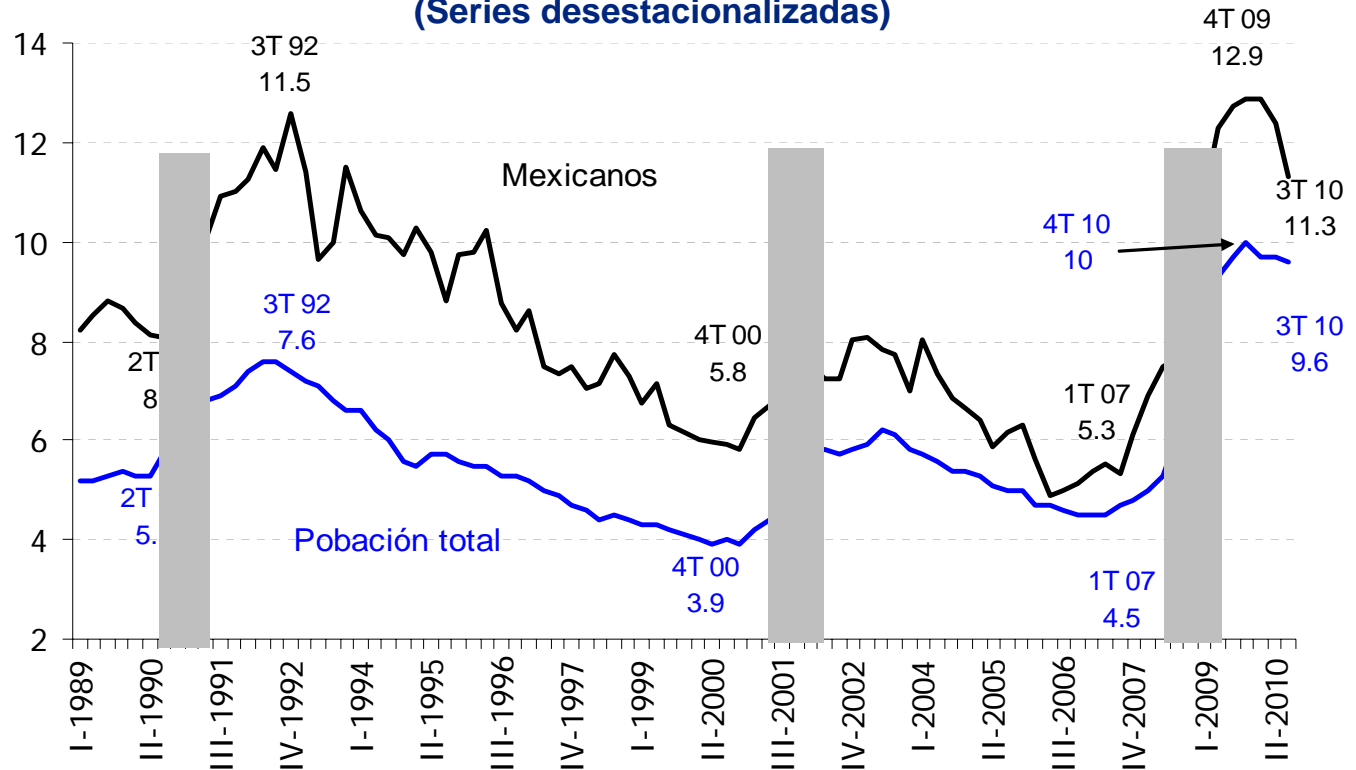
- Se alcanzaron las tasas de desempleo más altas registradas (13%)
- Se perdieron alrededor de 600 mil empleos

Lenta recuperación

Tasa de desempleo actual, alrededor 11%.
1.6 millones permanecen desempleados (45% migrantes)

**Flexibilidad
laboral de los
migrantes,
tanto sectorial
como
regionalmente**

EEUU: tasa de desempleo trimestral general y de mexicanos
(Series desestacionalizadas)



Ganancias y pérdidas de empleo para los mexicanos en EEUU

Ganancias

Miles de empleos, 2º trimestre,
cifras no ajustadas estacionalmente

	2008	2009	2010	Var. 09-10	Var. 08-10
Mexicanos nativos					
Servicios de educación y salud	1,153	1,296	1,273	-23	120
Turismo y esparcimiento	509	597	589	-8	80
Transportación	110	111	160	49	51
Administración pública	331	345	375	31	44
Servicios prof. y empresariales	451	455	459	4	8
Mexicanos inmigrantes					
Turismo y esparcimiento	1,017	1,148	1,096	-53	78
Agricultura, pesca y reforestación	359	402	425	23	65
Servicios de educación y salud	539	529	597	68	58
Información	266	247	293	46	26
Administración pública	62	50	80	30	19

Pérdidas

Miles de empleos, 2º trimestre,
cifras no ajustadas estacionalmente

	2008	2009	2010	Var. 09-10	Var. 08-10
Mexicanos nativos					
Información	392	341	256	-85	-136
Manufacturas	566	460	499	39	-67
Construcción	471	477	412	-66	-60
Comercio	1,016	972	958	-14	-58
Otros servicios	275	248	241	-7	-34
Mexicanos inmigrantes					
Construcción	1,491	1,222	1,250	28	-241
Manufacturas	1,057	994	965	-29	-91
Comercio	858	809	787	-22	-72
Actividades financieras	200	153	145	-8	-55
Otros servicios	476	455	431	-24	-45

En relación a 2008 actualmente más de 300 mil migrantes mexicanos están desempleados.

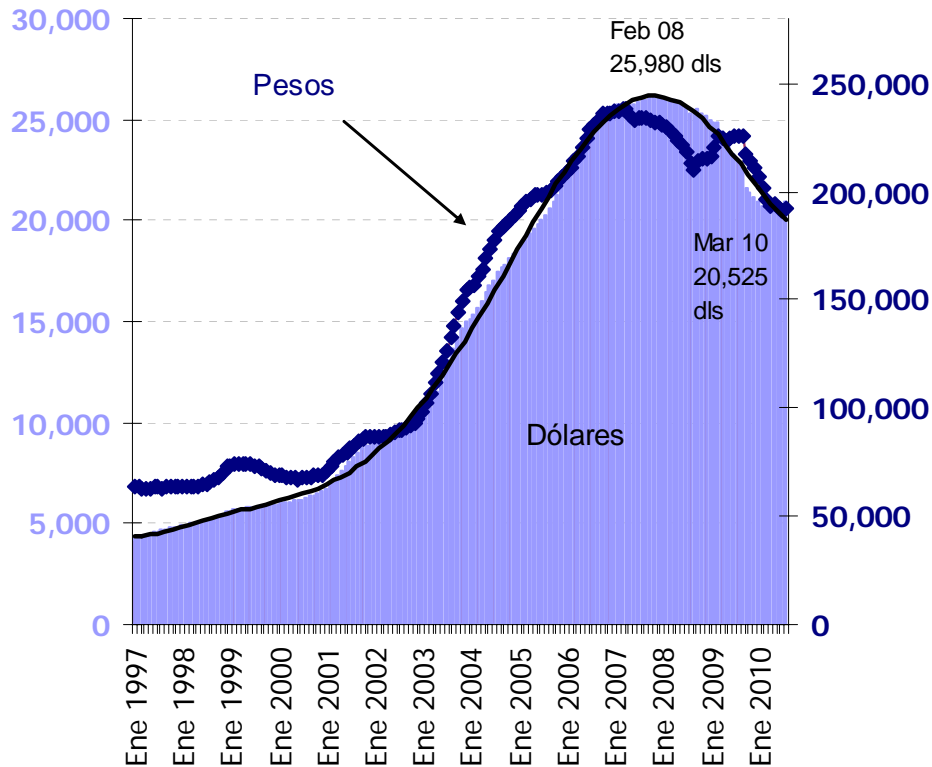
La flexibilidad laboral ha permitido ganancias en ciertos sectores

Fuente: BBVA Research con base en datos de la Current Population Survey (CPS)

Las remesas hacia México detuvieron su caída en el primer trimestre de este año

Remesas Familiares a México

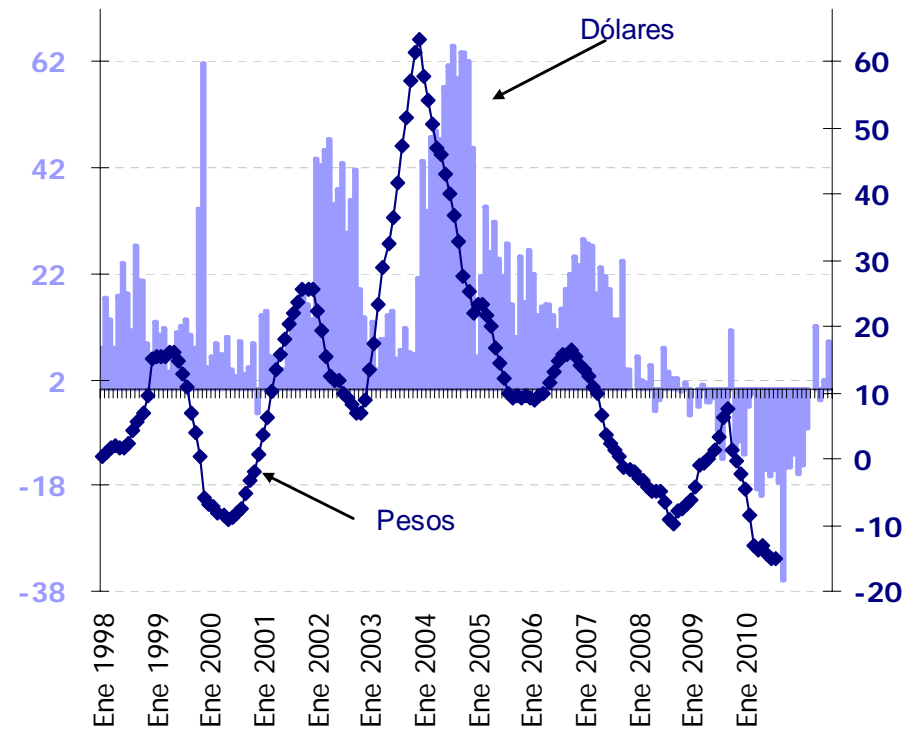
Flujos acumulados en 12 meses
(Millones de pesos de 2002 y millones de dólares)



Fuente: Banxico

Remesas Familiares a México

Flujos acumulados en 12 meses
(Millones de pesos de 2002 y millones de dólares,
Var. % anual)



Fuente: Banxico

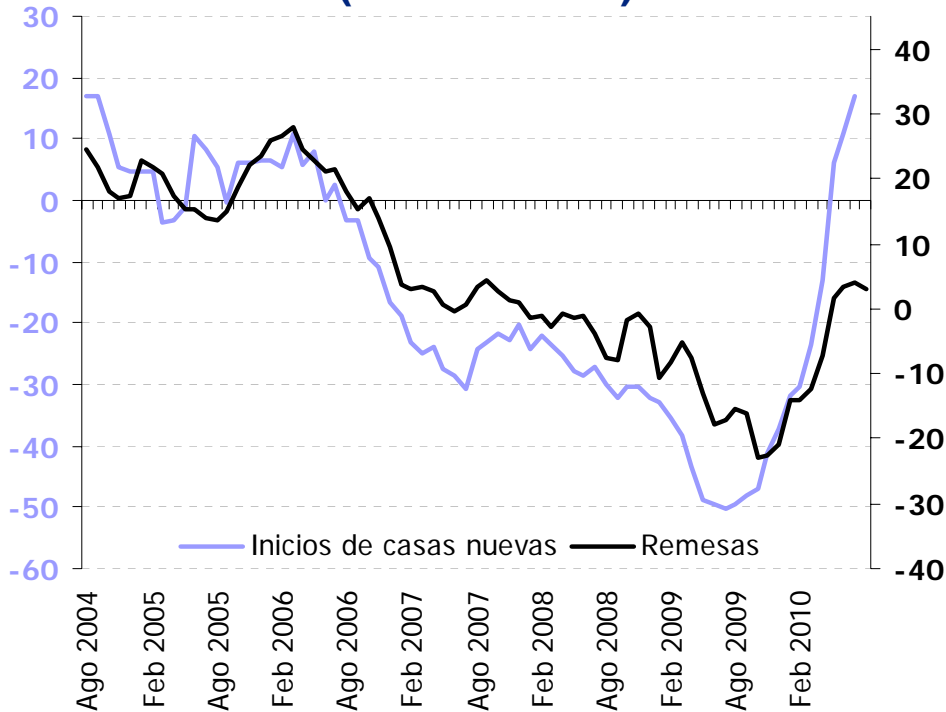
La mejoras en términos de empleo, para los mexicanos, contribuyeron a detener la caída.

- **El flujo acumulado en 12 meses se redujo 21% de su nivel más alto en febrero de 2008 a su mínimo en marzo de 2010**
- **A agosto de 2010, el flujo acumulado en 12 meses ha crecido 2%.**
- **Hasta agosto de 2010 los ingresos acumulados por remesas en el año son inferiores en 1.8% en dólares a lo captado en igual periodo de 2009.**
- **La depreciación del peso ha permitido compensar la caída de los ingresos de las familias de los migrantes**

La recuperación de las remesas a México será lenta

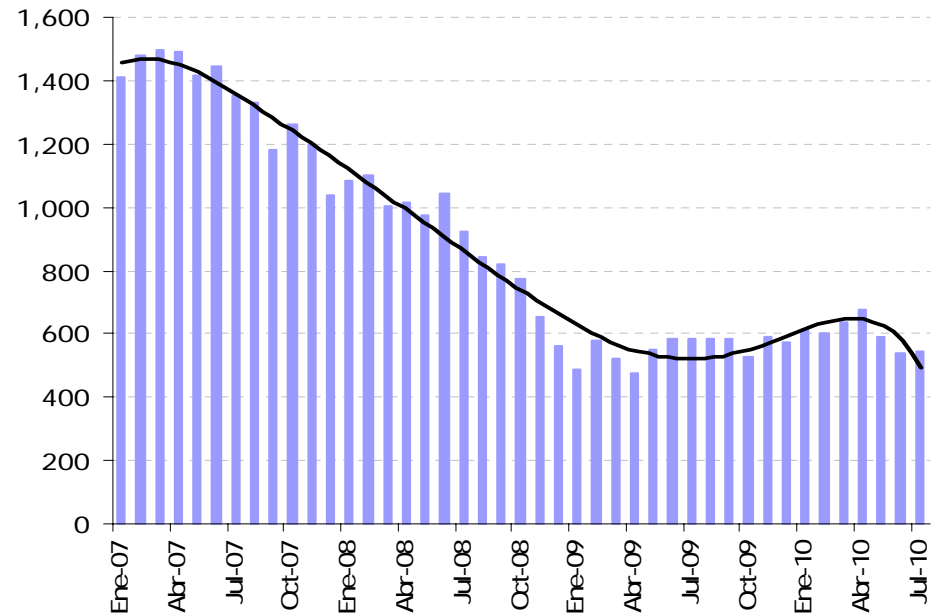
Variables relacionadas con las remesas han detenido su dinamismo

Remesas hacia México e inicios de casa nuevas (Var. % anual)



Nota: Promedio móvil de 3 meses. Inicio de casa nuevas, rezago de 4 periodos

EEUU: Inicios de casa nuevas (Miles)



Fuente: BBVA Research con base en cifras de Oficina del Censo en Estados Unidos

Pronóstico Remesas al cierre del año

Var. % (-2 y 2)
Millones de dólares (20,800 y 21,600)
Pronóstico 5% en 2011

Índice

Situación
Migración
México
Presentación a la
prensa

Sección I

Perspectivas después de la recesión

Sección II

La migración entre México y EEUU un
vínculo económico

Sección III

La migración en Arizona y los efectos de la ley “SB-1070”

Sección IV

Migración mexicana altamente calificada. Una fotografía
reveladora

Determinantes de la migración México-EEUU

Visión tradicional

¿Es cierta?

“La falta de oportunidades y el desempleo en México es la causa principal de la migración a EEUU”

- La visión predominante es que la migración mexicana a los Estados Unidos ocurre como una respuesta a los problemas económicos y a la falta de oportunidades en México. Es decir, los motores principales están del lado de la economía mexicana, que expulsa a las personas a emigrar.
- De menor importancia, en términos de percepción pública es que esta migración sucede por que la economía estadounidense es la que demanda a los migrantes mexicanos.

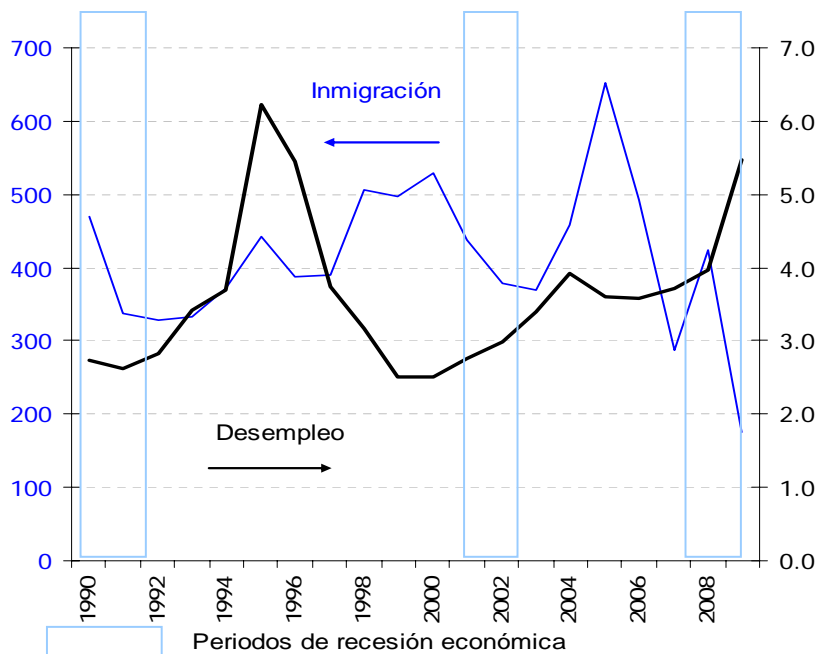
¿Es la falta de oportunidades en México la causa principal de la migración a EEUU?

Se hubiera esperado, en la mayoría de los casos, que cuando el desempleo se incrementa en México la migración también lo hace y viceversa

Los diferencias salariales han sido crecientes, la inmigración debería serlo también si esta variable fuera el determinante principal.

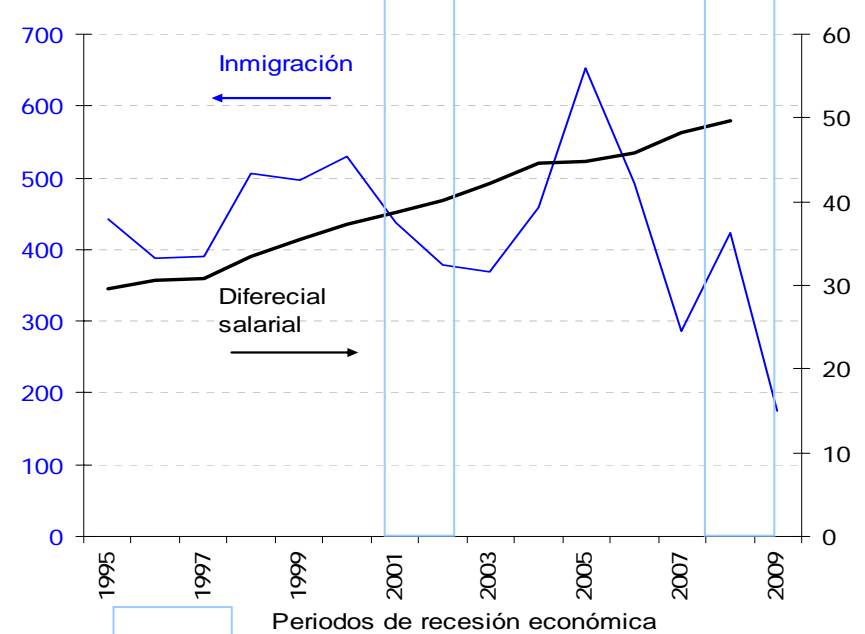
Las cifras muestran cierta correlación de la migración con el desempleo en México y baja correlación con los diferenciales entre México y EEUU

Inmigración mexicana en EEUU y desempleo en México (Miles y tasa de desempleo, escala invertida)



Fuente: BBVA Research con datos de Passel y Suro (2005), Passel (2009) e INEGI.

Inmigración mexicana en EEUU y diferenciales salariales entre EEUU y México (Miles de personas y dólares)



Fuente BBVA Research con datos de Passel y Suro (2005), Passel (2009) y OCDE. (2010)

El determinante principal no está en México. Está en EEUU

Cuando el empleo aumenta, la migración también lo hace y lo contrario sucede cuando el empleo disminuye

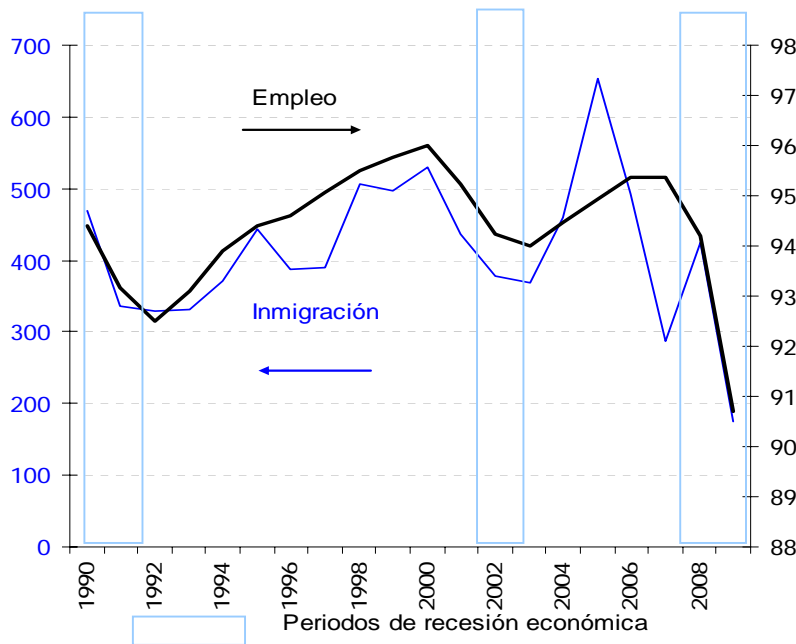
La migración mexicana se mueve con el ciclo económico en EEUU



Demanda de empleo en EEUU, el principal determinante

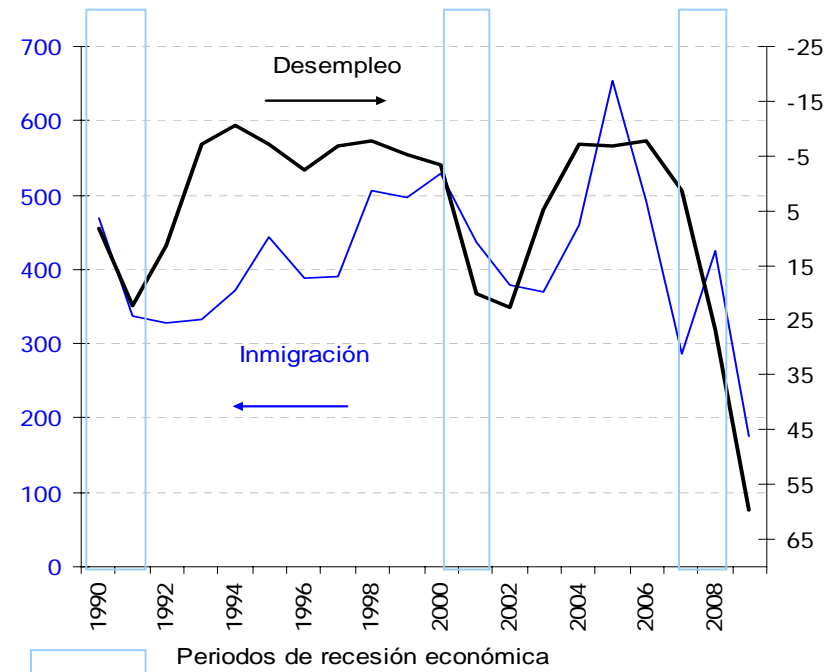
La mayor correlación de la migración mexicana a EEUU se observa en el comportamiento del empleo en ese país, le sigue en importancia el desempleo en luego las diferencias salariales.

Inmigración mexicana en EEUU y empleo en EEUU (Miles y tasa de empleo)



Fuente: BBVA Research con datos de Passel y Suro (2005), Passel (2009) y Current Population Survey, EEUU.

Inmigración mexicana en EEUU y desempleo en EEUU (Miles y var.% anual, escala invertida)



Fuente: BBVA Research con datos de Passel y Suro (2005), Passel (2009) y Current Population Survey, EEUU.

Otra muestra de que la migración es principalmente económica

¿Cuál ha sido el factor principal que redujo el flujo de migrantes mexicanos a EEUU?

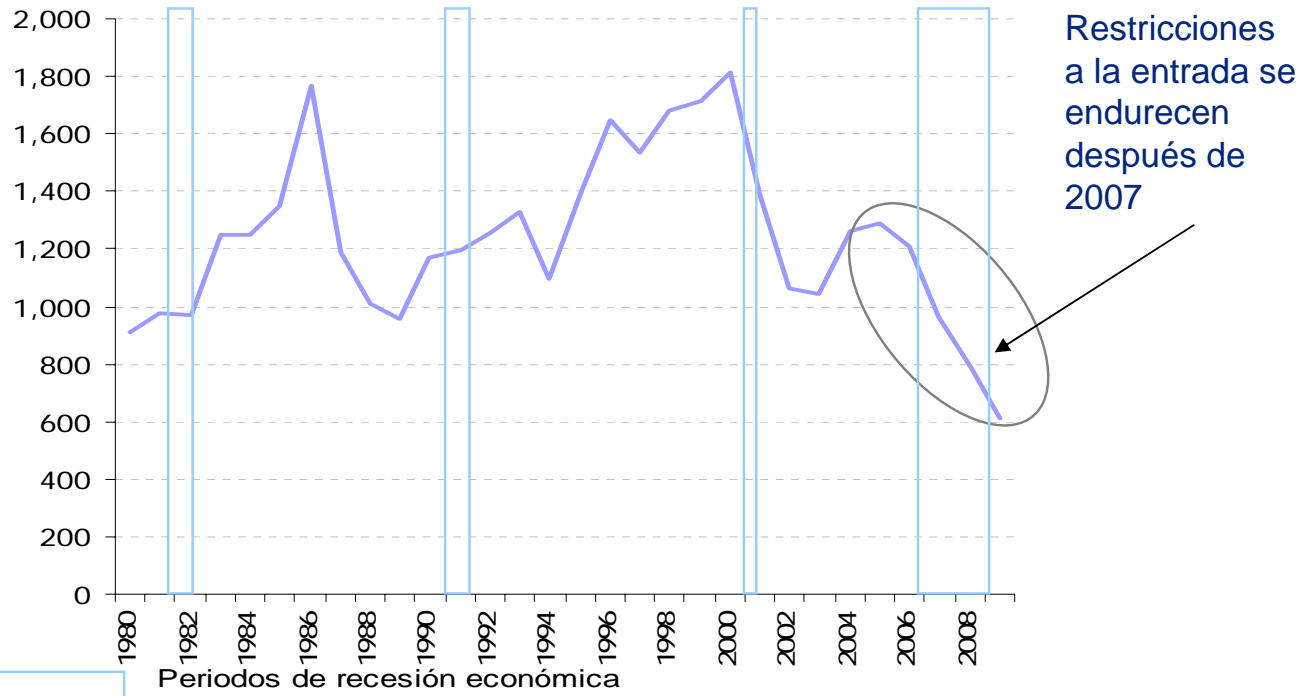


La crisis económica

- Aumento en el empleo en México
- Reducción de diferenciales salariales

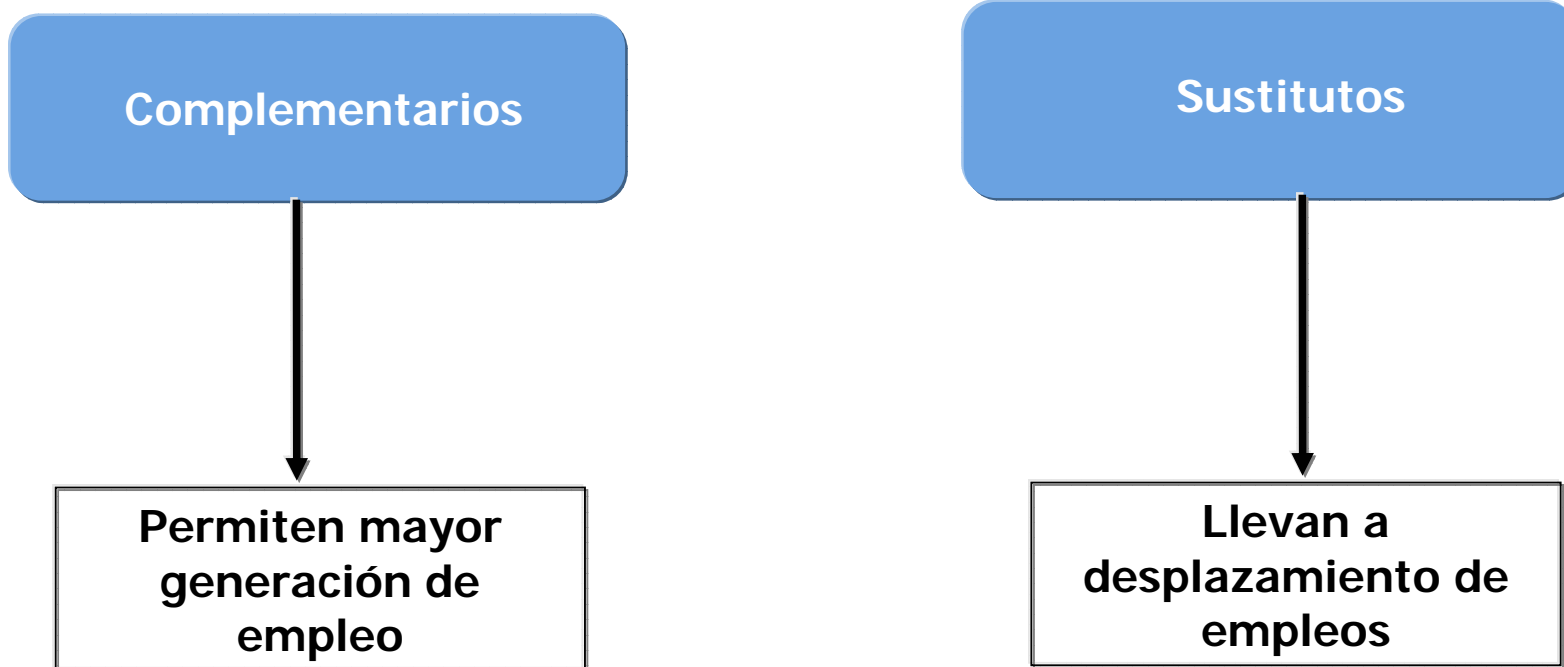
→ NO

EEUU: Extranjeros deportables localizados (Miles)



Los migrantes favorecen la generación de empleos en EEUU

La evidencia empírica sugiere que en general los migrantes tienden a ser trabajadores complementarios de los nativos



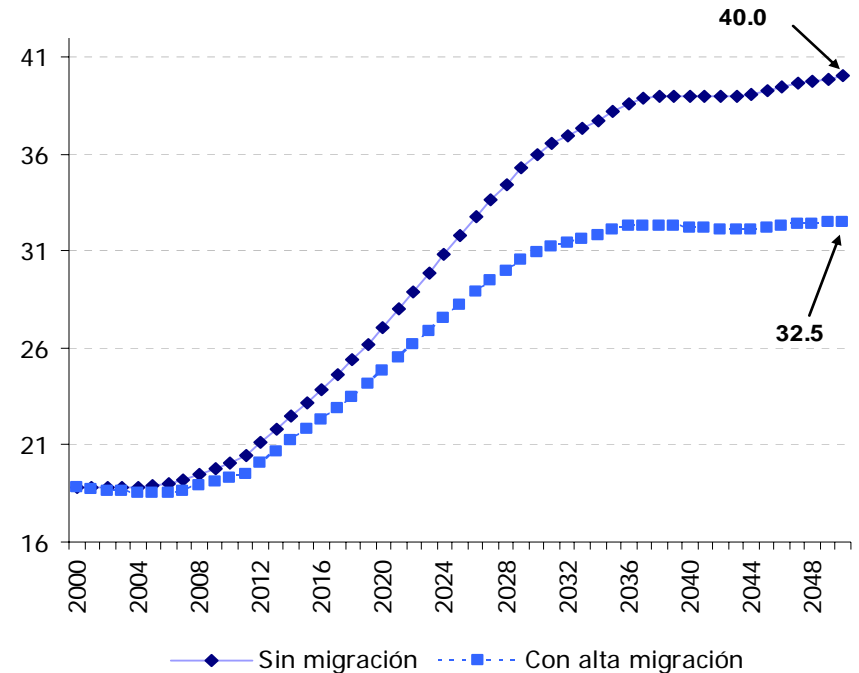
Fuente: BBVA Research

La población en EEUU está envejeciendo

Los migrantes rejuvenecen la fuerza laboral en EEUU

- Los migrantes son en su mayoría personas en edad productiva.
- Uno de sus efectos es que rejuvenecen la fuerza laboral y disminuyen posibles cargas financieras en los sistemas de pensiones
- Si no hubiera inmigración en Estados Unidos, la proporción de personas con 65 años o más en el total de personas entre 15 y 64 años, sería de 40% hacia el año 2050.

Tasa de dependencia en tercera edad (Proporción de personas mayores de 65 años en el total de personas entre 16 y 64 años)



Fuente: BBVA Research con datos del Buró del Censo de los Estados Unidos.

La migración ha aumentado su importancia en EEUU

En el 2000 había 25.7 millones de pensionados nativos de Estados Unidos, en el año 2009 esta cifra se elevó a 28.8 millones.

Los mexicanos también han aumentado su participación en el mercado laboral

Población Ocupada en EEUU (Miles)

	Miles			Var %		
	2002	2007	2009	00-07	07-09	00-07
Total	135,435	145,347	139,149	7.3	-4.3	2.7
Nacido en Estados Unidos	116,485	122,578	115,956	5.2	-5.4	-0.5
Nacido en el extranjero	18,950	22,769	23,193	20.2	1.9	22.4
Nacido fuera de México	13,157	15,528	16,537	18.0	6.5	25.7
Nacido en México	5,793	7,241	6,656	25.0	-8.1	14.9

Fuente: BBVA Research con cifras de la CPS, Marzo 2000 y 2009

Índice

Situación
Migración
México
Presentación a la
prensa

Sección I

Perspectivas después de la recesión

Sección II

La migración entre México y EEUU un vínculo económico

Sección IV

La migración en Arizona y los efectos de la ley “SB-1070”

Sección III

Migración mexicana altamente calificada. Una fotografía reveladora

La población en Arizona, algunas características

En Arizona los extranjeros representaban en el total de la población residente el 8% en 1990, 15% en 2000 y el 16% en el 2009

Crecimiento poblacional en Arizona (miles de personas)

	1990	2000	2009	Variación promedio anual 1990- 2000 (%)	Variación promedio anual 2000- 2009 (%)
Población nativa de EEUU	3,396.6	4,478.4	5,645.4	2.8	2.6
Nacidos en el extranjero	268.7	652.2	892.0	9.3	3.5
Naturalizados	105.4	194.9	306.1	6.3	5.1
No Ciudadanos estadounidenses	163.3	457.3	585.9	10.8	2.8
Total	3,665.3	5,130.6	6,537.4	3.4	2.7

Fuente: BBVA Research con cifras de la CPS, Marzo 2000 y 2009

Fuerte presencia de población hispana en Arizona

De los nativos de EEUU en 2009, 25% era de origen hispano. Dentro de estos últimos, los de origen mexicano representan la mayoría (cerca del 90%).

Población en Arizona según origen, 2009 (Miles de personas)

	Total	No hispano	Hispano		
			Total	No mexicano	De origen mexicano
Población nativa de EEUU	5,645.4	4,221.6	1,423.8	154.3	1,269.5
Nacidos en el extranjero	892.0	282.0	610.0	41.6	568.4
Naturalizados	306.1	155.9	150.2	15.6	134.6
No Ciudadanos estadounidenses	585.9	126.1	459.8	26.0	433.8
Total	6,537.4	4,503.5	2,033.8	195.9	1,837.9

Fuente: BBVA Research con cifras CPS, marzo 2009

Participación de la población de Arizona en la población total de EEUU, según rubro, 2009 (%)

Población nativa de EEUU	2.1
Nacidos en el extranjero	2.4
Naturalizados	2.0
No Ciudadanos estadounidenses	2.8
De origen hispano	4.3
De origen mexicano	5.8
Nacidos en México	5.0

Fuente: BBVA Research con cifras CPS, marzo 2009

La migración en Arizona rejuvenece a la población

La edad promedio de las personas de origen hispano es menor en aprox 10 años a la de los no hispanos.

La edad promedio de la población nativa se ha reducido con la presencia de los hispanos.

Edad promedio de la población en Arizona, según origen, 2009 (Años)

	Total	No hispano	Hispano		
			Total	No mexicano	De origen mexicano
Población nativa de EEUU	34.6	38.2	23.9	29.0	23.3
Nacidos en el extranjero	42.0	47.6	39.3	47.5	38.7
Naturalizados	50.4	52.3	48.5	56.9	47.5
No Ciudadanos estadounidenses	37.5	41.8	36.4	41.9	36.0
Promedio total	35.6	38.8	28.5	32.9	28.1

Fuente: BBVA Research con cifras de CPS, marzo 2009

Los migrantes tienden a desempeñarse en ocupaciones distintas a los nativos

Los migrantes, en general, no parecen competir por los puestos de trabajo con los trabajadores locales.

Al desempeñarse en actividades diferentes tienden a tener efectos económicos importantes en la economía de Arizona

Empleados en Arizona por tipo de ocupación, 2009 (%)

	Nativos	Migrantes	
		Total	Mexicanos
Administración, negocios y actividades financieras	16.2	6.7	2.4
Actividades profesionales	20.6	13.6	4.3
Servicios diversos	16.5	34.2	40.2
Ventas y ocupaciones relacionadas	13.9	8.8	6.3
Ocupaciones de administrativas y de apoyo	15.7	5.8	6.5
Caza, pesca y reforestación	0.1	2.4	3.7
Construcción y extracción	4.8	8.4	12.6
Instalación, mantenimiento y reparación	3.9	3.8	3.9
Ocupaciones de producción	3.7	5.6	7.4
Transportación	4.5	10.9	12.8
Total	100.0	100.0	100.0

Fuente: BBVA Research con cifras de CPS, marzo 2009

La contribución económica de los migrantes en Arizona es importante

**12% del PIB
de Arizona
proviene de
la migración**

Contribución económica de los migrantes a la economía de Arizona, 2004

	Naturalizados	No naturalizados
Gasto (dls)	6.1 mil millones	4.4 mil millones
Contribución aproximada de empleos de tiempo completo por gasto realizado	39 mil	28 mil
Impuestos (dls)	460 millones	320 millones
Contribución económica aproximada		
Dólares	15 mil millones	29 mil millones
Proporción del PIB	4%	8%
Total de empleos de tiempo completo	120 mil	280 mil

Fuente: Gans (2008)

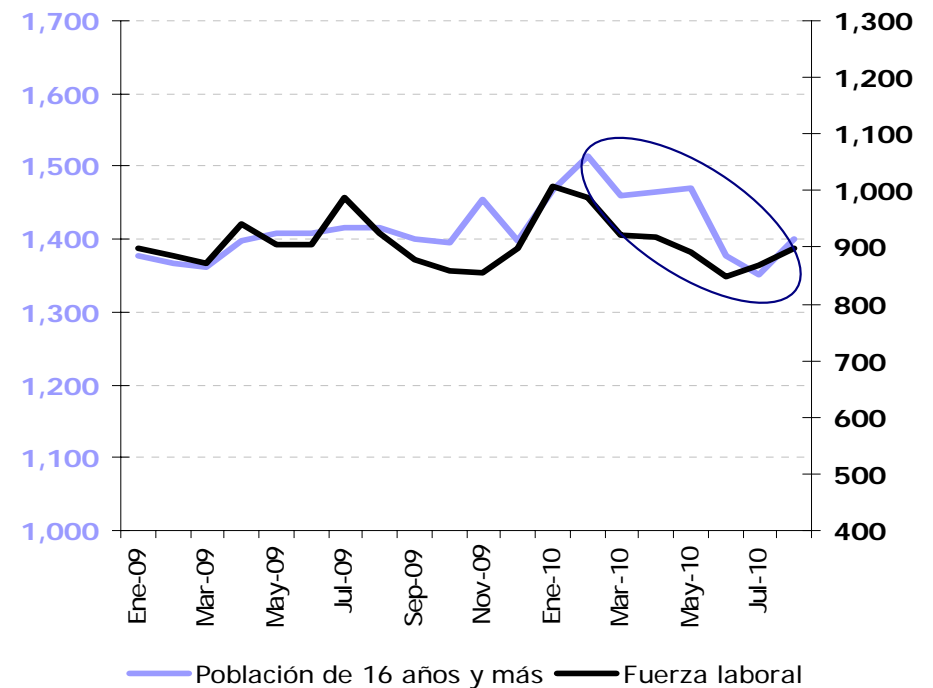
Salen hispanos ante la entrada en vigor de la “Ley SB1070”

Puntos relevantes

- Calculamos en 100 mil el número de hispanos menos actualmente en relación a inicios de año.
- La mayoría son mexicanos
- De momento no es posible saber a dónde se han dirigido los hispanos que han dejado Arizona. Algunos se han trasladado a otros estados en la Unión Americana y otros (quizá los menos) han regresado a sus países de origen.
- Entre junio y septiembre de 2010 se trasladó a aproximadamente 23 mil 380 mexicanos de Arizona a México.

Hispanos en Arizona

(Población de 16 años y más)
(Miles)



Fuente: BBVA Research con cifras Current Population Survey

Ante salida de migrantes, en Arizona podría haber pérdidas económicas

En la construcción, una disminución de 15% en el total de migrantes podría llevar a una pérdida cercana a 7 mil millones de dólares, alrededor de un tercio de lo que México recibió en remesas en 2009

Arizona: estimación de la pérdida potencial por reducción en la población migrante

Sector	Reducción en la fuerza laboral	Pérdida de empleos	Pérdida monetaria (dólares)
Agricultura	15%	3300	600 millones
Construcción	15%	56000	6.6 mil millones
Manufacturas	10%	12000	3.8 millones
Industrias de servicios	16%	54000	2.5 millones

Fuente: Gans (2008)

Índice

Situación
Migración
México
Presentación a la
prensa

Sección I

Perspectivas después de la recesión

Sección II

La migración entre México y EEUU un vínculo económico

Sección III

La migración en Arizona y los efectos de la ley “SB-1070”

Sección IV

Migración mexicana altamente calificada. Una fotografía reveladora

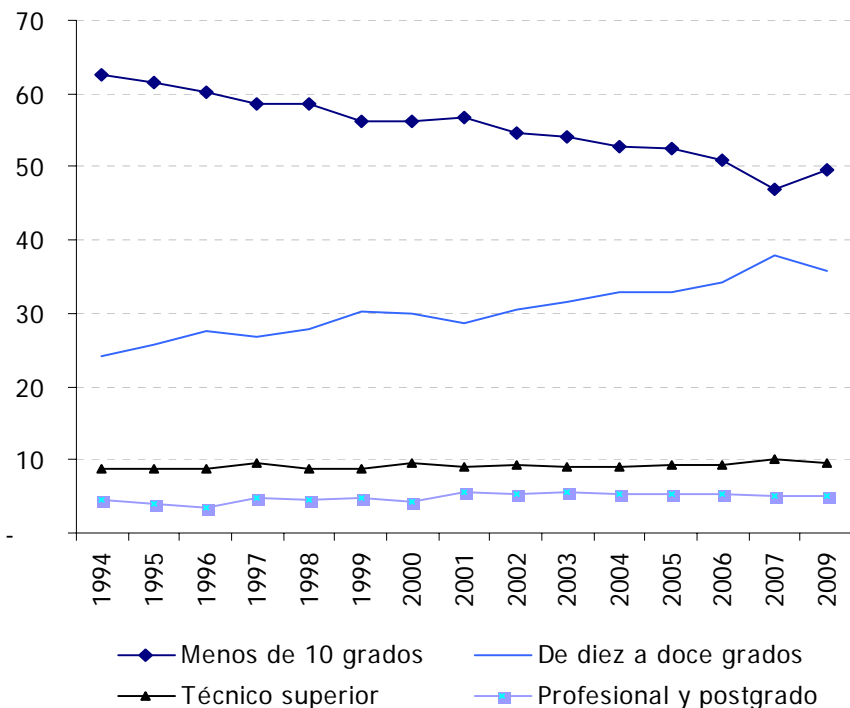
La migración mexicana ha incrementado su calificación laboral en EEUU

Escolaridad promedio de los mexicanos:



Población nacida en México residente en EEUU, según nivel de escolaridad

(Distribución %)



Miles

	1994	1998	2001	2005	2009
Menos de 10 grados	4,059	4,325	4,819	5,795	5,897
De diez a doce grados	1,556	2,064	2,434	3,630	4,243
Técnico superior	570	651	773	1,018	1,139
Profesional y postgrado	299	342	468	584	591
Total	6,485	7,382	8,494	11,027	11,869

Fuente: Conapo, Consejo Nacional de Población y BBVA Research con base en CPS

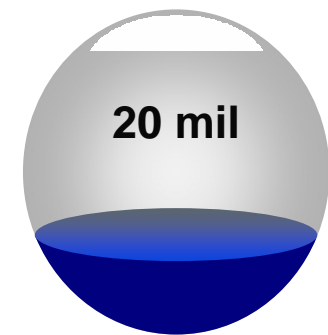
Una alta proporción del capital humano mexicano calificado no se aprovecha en México sino en EEUU

Mexicanos con estudios de doctorado

México



EEUU

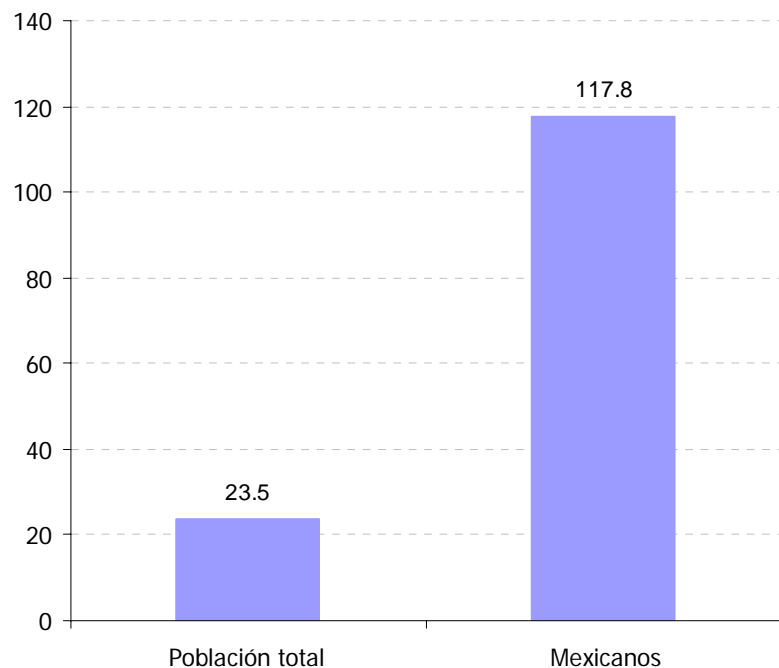


- 20% de las personas nacidas en México con estudios de doctorado radican en EEUU.
- El número de mexicanos con doctorado en EEUU es mayor al número de investigadores adscritos al Sistema Nacional de Investigadores (SNI) en México, de 16 mil.

En EEUU ha aumentado la demanda de migrantes mexicanos calificados

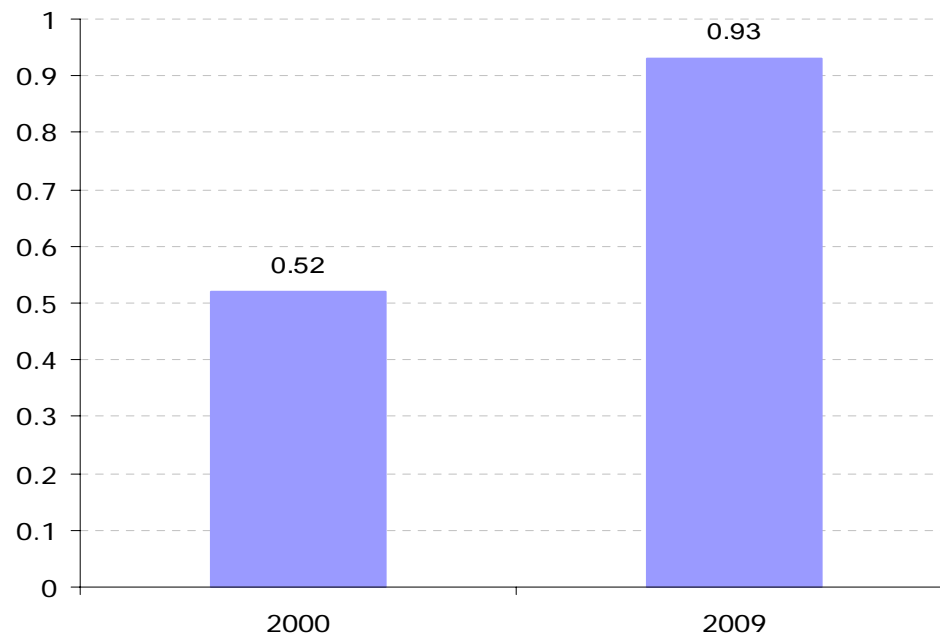
La demanda por los migrantes mexicanos con educación superior creció 5 veces más que en el promedio de la población.

Variación % en el número de empleados con educación superior en EEUU, 2000-2009



Fuente: BBVA Research con cifras de Current Population Survey (CPS), EEUU, marzo 2000 y 2009

Proporción de mexicanos con educación superior en el total de empleos, %

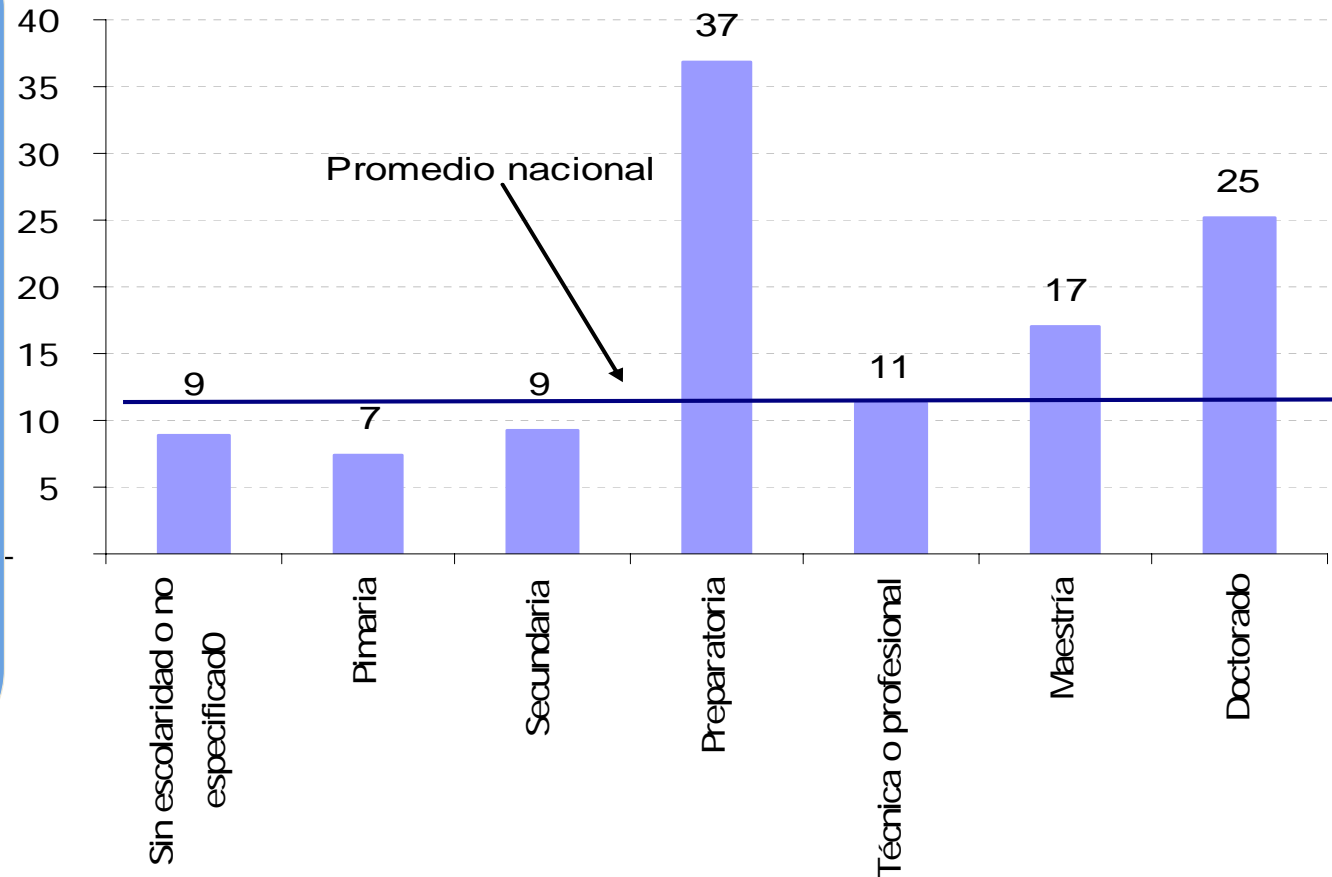


Fuente: BBVA Research con cifras de Current Population Survey (CPS), EEUU, marzo 2000 y 2009

Las tasas de migración más altas, en los niveles educativos más altos

La probabilidad de que un mexicano con estudios de doctorado emigre a EEUU es 4 veces mayor a la de un mexicano con primaria y 3 veces superior a la de un mexicano con secundaria.

Porcentaje de migrantes mexicanos en EEUU respecto a la población total en México según nivel educativo, 2009



Fuente: BBVA Research con base en Current Population Survey (CPS), marzo de 2009, y Encuesta Nacional de Ocupación y Empleo (ENOE) primer trimestre de 2009

Algunas características de los mexicanos con doctorado

En EEUU mayor proporción de mujeres en el total de doctores.

Características de los mexicanos ocupados con estudios de doctorado, según su país de residencia

	México	EEUU
Sexo (%)		
Hombre	68.8	50
Mujer	31.2	50
Edad promedio (años)	47.2	48.1
Rangos de edad (%)		
Menos de 40	31.9	34.1
41-50	30.3	22.4
51-60	25.2	20.7
Más de 60	12.6	22.9
Horas trabajadas a la semana (promedio)	38.1	35.1

Fuente: BBVA Research con base en Current Population Survey (CPS), EEUU marzo de 2009, y Encuesta Nacional de Ocupación y Empleo (ENOE) primer trimestre de 2009

En EEUU los mexicanos con doctorado ganan 3 veces más que en México.

Ingreso promedio de los mexicanos con estudios de doctorado, dependiendo el país de ocupación (Pesos)

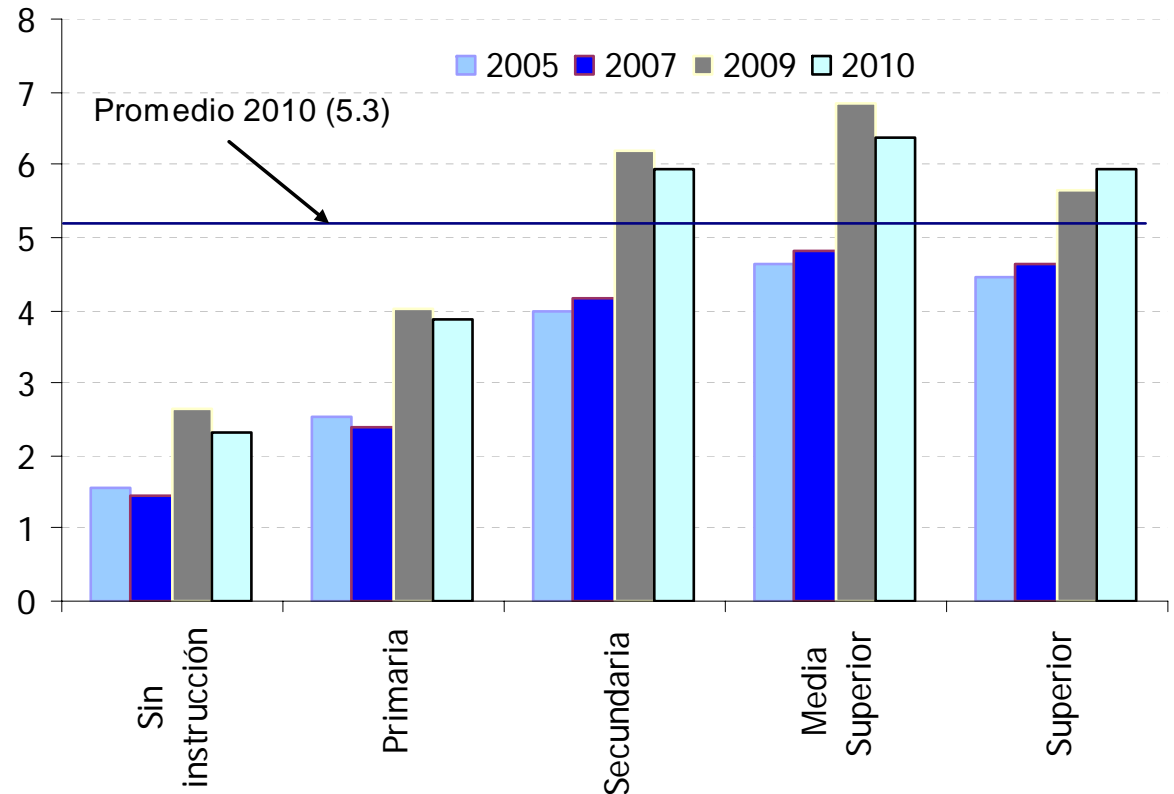
Periodo	México	Estados Unidos	B/A
	A	B	
Mensual	20,056	65,908	3.3
Por hora	111.3	376.1	3.4

Nota: se tomó el tipo de cambio (peso por dólar) promedio en el primer trimestre de 2009 de 14.3

La generación de mayores oportunidades laborales para los mexicanos, una asignatura pendiente.

En México, las tasas de desempleo más altas se encuentran en los niveles educativos más altos

Tasas de desempleo en México, según nivel educativo



Fuente: BBVA Research con base en cifras de INEGI, Encuesta Nacional de Ocupación y Empleo
 Nota: Se considera la proporción de desocupados respecto a la PEA en cada nivel educativo. La muestra utilizada es superior a la que considera sólo a trabajadores del IMSS

La migración de mexicanos a EEUU ha conllevado transferencias económicas.

Transferencia de recursos por gastos en educación de México a EEUU a través de los migrantes

México recibió 185 mil millones de dólares en el periodo

81 mil millones de dólares entre 1994 y 2008

EEUU recibió en impuestos de los migrantes mexicanos 2.5 veces lo que México obtuvo por remesas

En promedio cerca de 6 mil millones de dólares al año

Equivalente a más de medio punto porcentual del PIB año con año

Conclusiones

Situación
Migración
México
Presentación a la
prensa

1. **A diferencia de lo que se considera en la opinión pública, el motor más importante que impulsa la migración mexicana, no está en México sino en EEUU, en el comportamiento del empleo en EEUU;** otros factores importantes pero, de menor importancia, son el desempleo en México, los diferenciales salariales entre ambos países y la falta de oportunidades en México.
2. **La economía mexicana no está absorbiendo a una elevada proporción de la mano de obra con mayor calificación laboral.** Las tasas de desocupación más elevadas se encuentran en la población con mayores niveles de escolaridad (educación media superior y educación superior). Superan entre 1.5 y 3 veces a las de personas con educación primaria o sin instrucción. Se requiere una reforma integral que considere no sólo elementos que incentiven la oferta de trabajo como una posible flexibilización laboral, la seguridad social, o la capacitación en ciertas áreas, sino también factores que incrementen la demanda laboral como mejorar el estado de derecho e impartición de justicia, aumentar la competencia en algunos mercados y elevar los incentivos para generar mayor inversión, pública y privada, lo que gradualmente debe permitir aumentar la eficiencia y con ello, un ambiente más atractivo que facilite el desarrollo de mayores oportunidades.
3. **México no aprovecha cabalmente a las personas más preparadas.** 20% de las personas nacidas en México con estudios de doctorado radican en EEUU. Mientras la escolaridad promedio de los mexicanos radicados en México apenas supera los 8 años, en Estados Unidos la escolaridad promedio de los migrantes mexicanos es cercana a 10 años. Por cada 4 personas en México con estudios de doctorado hay un migrante mexicano en Estados Unidos con igual nivel de calificación.

Conclusiones

Situación
Migración
México
Presentación a la
prensa

La probabilidad de que un mexicano con estudios de doctorado emigre a los Estados Unidos es 4 veces mayor a la correspondiente de un mexicano con primaria y 3 veces superior a la de un mexicano con un nivel de escolaridad de secundaria.

- 4. En el periodo de 1994 a 2008, BBVA Research estima que México transfirió a EEUU la cantidad de 81 mil millones de dólares como gasto en la educación de los migrantes mexicanos en dicho país antes de emigrar.** Dicha cifra representa una transferencia promedio anual de 6 mil millones de dólares, lo que equivale a poco más de medio punto porcentual del PIB de México.
- 5. La población migrante en EEUU está permitiendo un proceso más lento de envejecimiento en la población laboral.** Tal es el caso de los mexicanos, que son en promedio los más jóvenes entre los migrantes. La mayoría de ellos se ubica entre los 30 y los 45 años de edad. En caso de que no hubiera inmigración en Estados Unidos, la proporción de personas en edad de retiro (65 años o más) en el total de personas en edad productiva (entre 15 y 64 años), es decir la tasa de dependencia sería elevada, de 40% hacia el año 2050.
- 6. Actualmente por cada migrante mexicano ocupado en Estados Unidos existen cuatro trabajadores estadounidenses pensionados.** En los siguientes años EEUU requerirá en mayor medida de los migrantes, para suavizar este proceso de envejecimiento y sus consecuencias para la economía. Además de los temas de seguridad social, existen elementos positivos para la economía de EEUU de la presencia de los migrantes, tanto por el lado del consumo, como el pago de impuestos, la creación de empleos y mejoras en la productividad.

Temas de Análisis de Ediciones anteriores

**Situación
Migración
México**
Presentación a la
prensa

Mayo 2010

- La Crisis Global y sus Efectos en la Migración y las Remesas
- Migración y Cambio Climático. El Caso Mexicano
- La Importancia de las Redes Sociales en la Migración
- El Impacto de las Redes Sociales en los Ingresos de los Mexicanos en EEUU

Noviembre 2009

- Efectos de la Recesión de EEUU en los Migrantes Mexicanos y Perspectivas 2010
- Movilidad Sectorial y Regional de los Mexicanos en EEUU
- Los Efectos Económicos de la Migración en el País de Destino
- Cambios Recientes en las Condiciones de los Hogares Receptores de Remesas
- Importancia del Foro Global sobre Migración y Desarrollo

Junio 2009

- Los Determinantes de la Migración
- Los Flujos Migratorios Internacionales
- La Migración Mexicana hacia los Estados Unidos: Una Breve Radiografía
- Evidencia Municipal de los Factores de Expulsión de la Migración Mexicana hacia el Exterior
- ¿Ha incidido la Pobreza en la Migración Mexicana a EEUU? Una Respuesta Preliminar a Partir de un Análisis Regional
- La Política Migratoria de Estados Unidos: una Retrospectiva Histórica

Las versiones en español e inglés de *Situación Migración México* y otros estudios están disponibles en la página www.bbvaresearch.com

BBVA Research
Servicio de Estudios Económicos del Grupo BBVA

Fundación BBVA Bancomer


México

Situación Migración

Noviembre 2010

Análisis Económico

- La recesión en EEUU termina, pero la creación de empleos será lenta, ligeramente mejor para los migrantes.
- Controles como "La Ley Arizona" puede tener efectos negativos en ese estado.
- Un alto porcentaje del capital humano mexicano calificado no se aprovecha en México sino en EEUU.
- El motor más importante que impulsa la migración mexicana no está en México sino en EEUU.



BBVA Bancomer

BBVA Research y Fundación BBVA Bancomer

Situación Migración

México

Presentación a prensa

25 de octubre de 2010