

Flash Migración México

¿Pueden perder impulso las remesas hacia México?

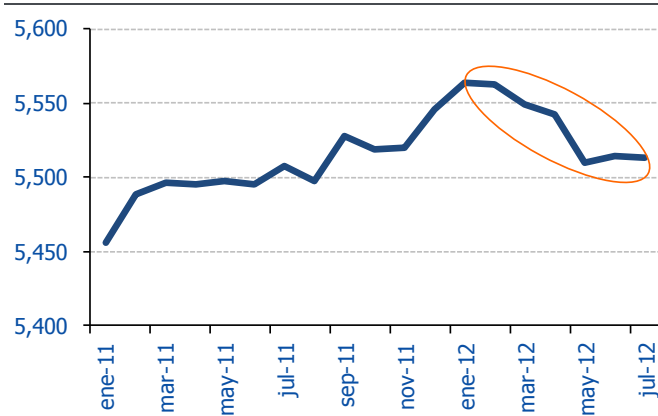
- El Banco de México publicará el próximo lunes 3º de septiembre las cifras sobre flujos de remesas familiares que se recibieron en México durante el pasado mes de julio
- Empezamos a observar en Estados Unidos de forma más acentuada una serie de factores que podrían afectar el comportamiento de las remesas en los meses restantes del año, aunque habría que esperar cierto tiempo para saber si se trata sólo de una situación coyuntural.
- De mantenerse las tendencias observadas podría ocurrir que en algunos de los meses siguientes la racha de crecimientos consecutivos en las remesas, que hasta ahora es de 21 meses, se pudiera llegar a reducir, o incluso revertir.

En Estados Unidos el empleo en el sector de la construcción, donde labora 17% de los migrantes mexicanos, mostró una tendencia creciente a lo largo de 2011, pero recientemente ha empezado a observar una reducción de empleos. Cifras preliminares del departamento del trabajo de los Estados Unidos indican que se perdieron más de 50 mil empleos entre febrero y junio de 2012. El sector esparcimiento y hostelería (Leisure and hospitality) donde labora 16% de los migrantes mexicanos, generó entre noviembre de 2011 y abril de 2012 en promedio cerca de 40 mil empleos mes a mes, pero recientemente la generación de empleos se ha estancado. También en el sector comercio al menudeo, en el que trabaja 8% de los migrantes mexicanos, tras casi un año de expansión recientemente se ha estancado el empleo como indican cifras preliminares. En conjunto estos 3 sectores, en los que la generación de empleo parece estarse deteniendo, emplean a más de 40% de los migrantes mexicanos.

Como mencionamos en la edición de junio de 2012 de **Situación Migración México**, el empleo de los migrantes mexicanos ha tendido a comportarse de forma distinta al empleo del resto de los hispanos desde 2010. El "Efecto Arizona" fue un factor que detuvo el empleo de los migrantes mexicanos sin afectar de forma importante al resto de los hispanos. En el mes de julio de 2012 mientras el empleo hispano alcanzó un nuevo máximo histórico el empleo de los migrantes mexicanos ya no creció con el dinamismo que lo venía haciendo, de acuerdo con nuestras estimaciones. Aún no sabemos con precisión si esto es resultado de lo que parece suceder en los 3 sectores señalados previamente y si se ha alcanzado un nuevo punto de inflexión que pudiera generar una tendencia a la baja en los empleos de los migrantes mexicanos. Aún las cifras de empleo de mayo y junio son preliminares, por lo que podrían ajustarse al alza o incluso a la baja. Habrá que esperar los meses siguientes para contar con información más robusta.

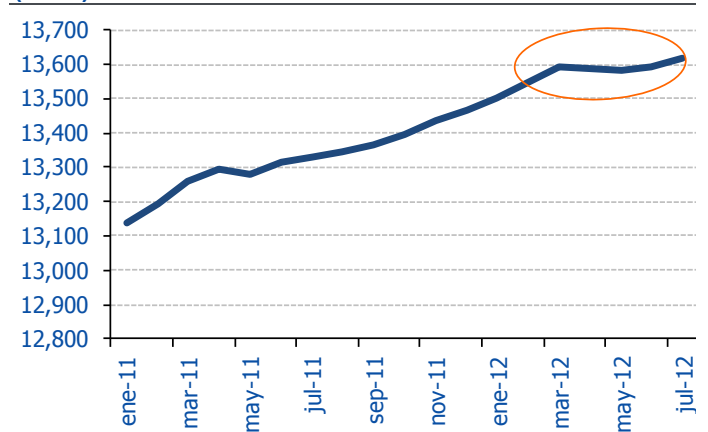
En caso de que las tendencias señaladas se confirmen y si se empieza a evidenciar la pérdida de impulso en el empleo en los migrantes mexicanos, las remesas podrían perder cierto ritmo con el cual están creciendo. Por lo pronto en el mes de julio, además de la situación del empleo pudiera añadirse el comportamiento del tipo de cambio, el cuál se redujo, lo que pudo contribuir a una menor recepción de remesas en ese mes.

Gráfica 1
EEUU: Total de empleos en el sector de la construcción (Miles)



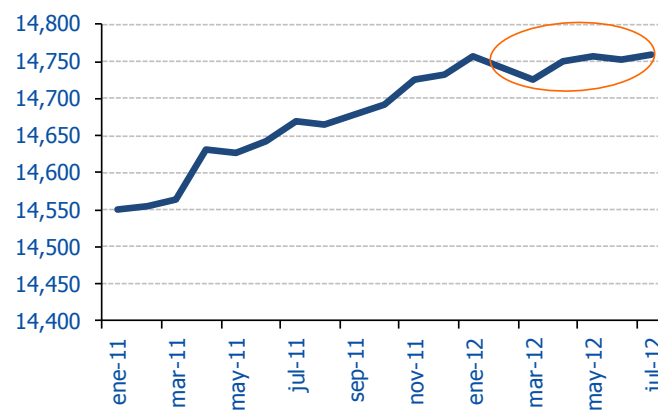
Fuente: BBVA Research con cifras de Bureau of Labor Statistics

Gráfica 2
EEUU: Total de empleos en el sector de esparcimiento y hostelería (Miles)



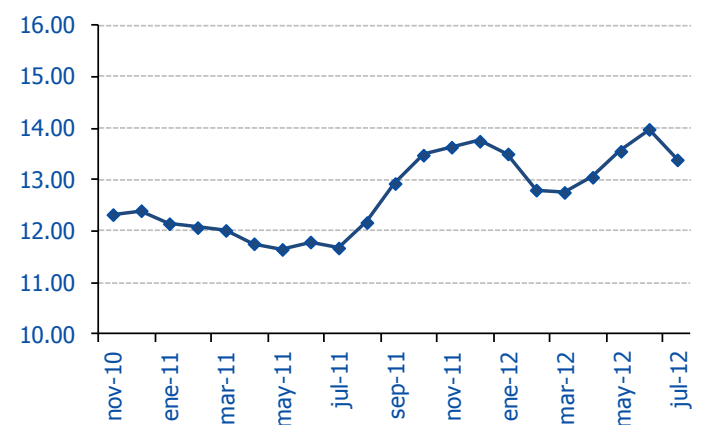
Fuente: BBVA Research con cifras de Bureau of Labor Statistics

Gráfica 3
EEUU: Total de empleos en el sector de comercio al menudeo (Miles)



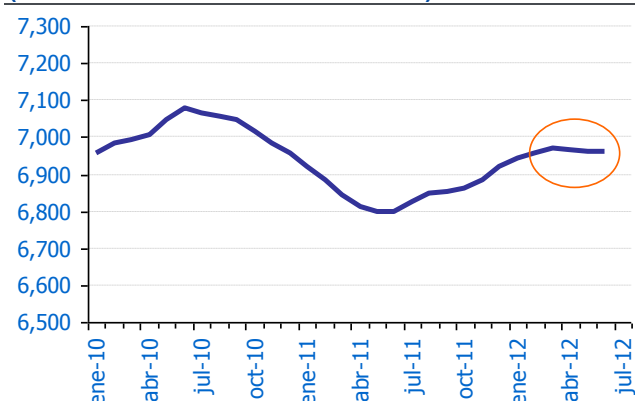
Fuente: BBVA Research con cifras de Bureau of Labor Statistics

Gráfica 4
Tipo de cambio para solventar obligaciones denominadas en moneda extranjera (Pesos por dólar)



Fuente: BBVA Research con cifras de Banxico.

Gráfica 5
Total de empleos de los migrantes mexicanos en EEUU (Cifras en Miles desestacionalizadas)



Fuente: BBVA Research con cifras de Bureau of Labor Statistics
 Nota: Desestacionalización con base en tramo seats

Juan Luis Ordaz Díaz Juan José Li Ng
 juan.ordaz@bbva.com juan.li@bbva.com

Av. Universidad 1200, Col. Xoco, México 03339 D.F. | researchmexico@bbva.bancomer.com | www.bbva.com | [Síguenos en Twitter](https://twitter.com/bbvaresearch)

Aviso

Esta Publicación es una iniciativa conjunta entre la Fundación BBVA Bancomer y el Servicio de Estudios Económicos, México de BBVA Research que pretende realizar nuevas aportaciones al campo de estudio de la Migración que contribuyan a un mejor conocimiento de este importante movimiento social.