

# Flash Migración México

## Ligan remesas 11 meses consecutivos con disminuciones

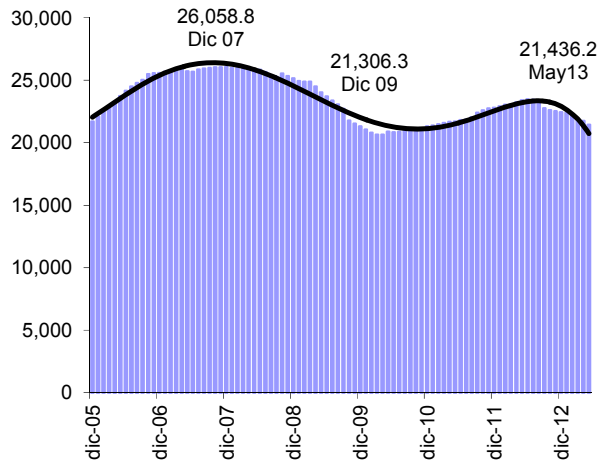
- En mayo las remesas hacia México cayeron 13.2% a tasa anual, cerca de lo estimado por BBVA (-10.7%) y lejos del consenso (-4.7%)
- A pesar de esta caída a tasa anual, mayo es el mes en que más remesas se han recibido en el transcurso de este año, casi 10% más que en el mes de abril
- En la segunda mitad del año se espera que las remesas presenten menores disminuciones, e incluso algunos meses con crecimiento, impulsadas por ciertas ganancias de empleo para los migrantes mexicanos en EEUU y por la apreciación del tipo de cambio

El Banco de México dio a conocer que ingresaron al país durante el pasado mes de mayo 2,033.85 millones de dólares en remesas, lo que representó una disminución de 13.2% a tasa anual. Tanto el número de operaciones para el envío de remesas como la remesa promedio disminuyeron, en tasas de -0.2% y -13.0% respectivamente. De esta forma el número de operaciones se situó en 7.091 millones y la remesa promedio en 286.8 dólares.

Tal como anticipamos en nuestro Flash Migración del pasado 31 de junio, mayo ha sido en lo que va del año el mes con mayores ingresos por remesas, y en relación con abril de este año incrementaron 9.7% (cerca del 10% que pronosticamos). Factores como el día de las madres en México, el incremento en el tipo de cambio (pesos por dólar) que ocurre en la segunda mitad de mayo, y ciertas ganancias de empleo para los migrantes mexicanos en Estados Unidos favorecieron que México recibiera mayores entradas por remesas. No obstante, estos ingresos estuvieron muy por debajo de los 2,342.5 millones de dólares que se recibieron en mayo del año anterior, que ha sido uno de los meses en que históricamente México ha recibido más ingresos por remesas.

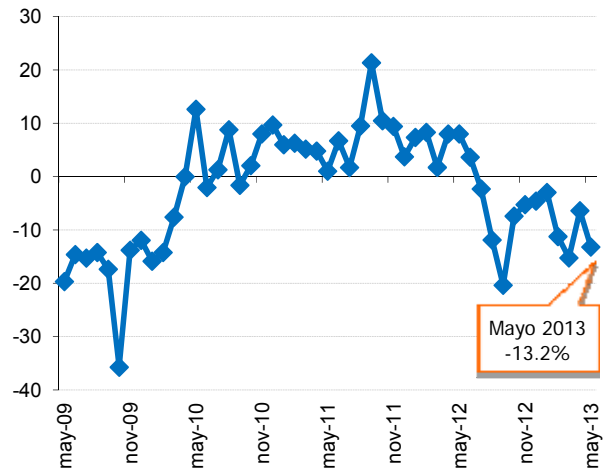
Con esta cifra, en los primeros cinco meses del año las remesas registran una caída acumulada a tasa anual de 10.3%. En la segunda parte del año es probable que se observen disminuciones menores y quizás incrementos, ello por la apreciación del tipo de cambio y por ciertas ganancias de empleo para los migrantes mexicanos que podrían darse, además por un efecto comparación puesto que las remesas empezaron a caer en julio de 2012.

Gráfica 1  
**Flujos acumulados en 12 meses de remesas a México**  
**(Millones de dólares)**



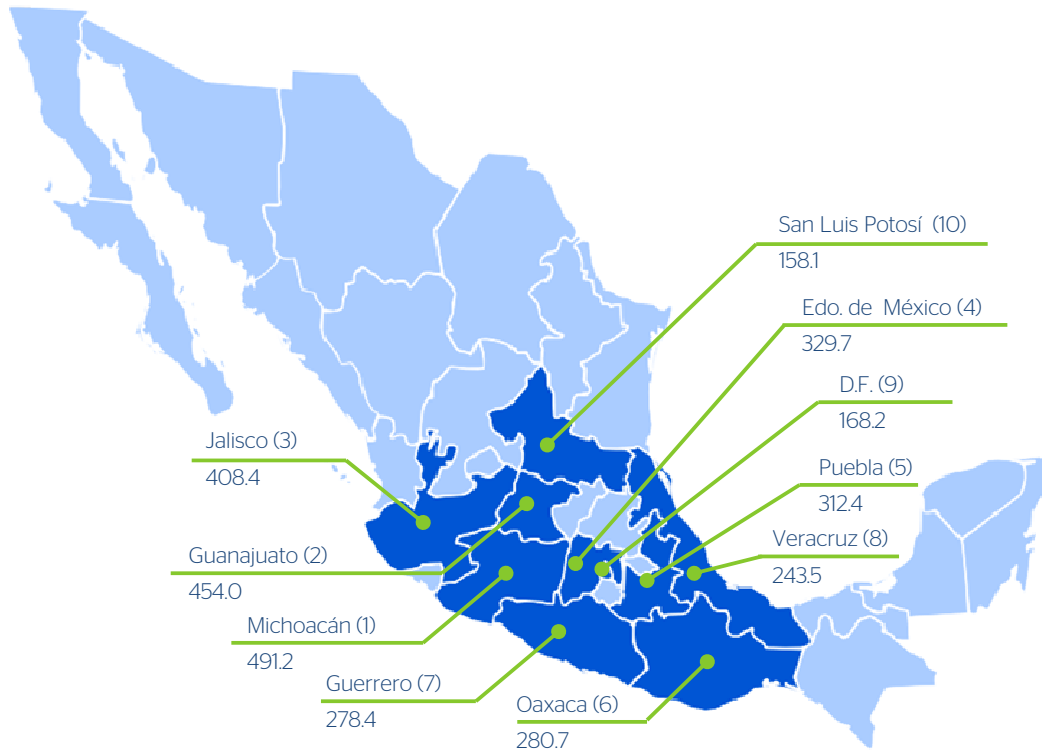
Fuente: BBVA Research con cifras de Banxico

Gráfica 2  
**Remesas familiares a México**  
**(Var. % anual en dólares)**



Fuente: BBVA Research con cifras de Banxico

Gráfica 3  
**Las 10 principales entidades federativas receptoras de remesas en México**  
**(Millones de dólares recibidos durante el primer trimestre de 2013)**



Fuente: BBVA Research con cifras de Banxico

Juan Luis Ordaz Díaz  
[juan.ordaz@bbva.com](mailto:juan.ordaz@bbva.com)

Juan José Li Ng  
[juan.li@bbva.com](mailto:juan.li@bbva.com)

Av. Universidad 1200, Col. Xoco, México 03339 D.F. | [researchmexico@bbva.bancomer.com](mailto:researchmexico@bbva.bancomer.com) | [www.bbva.com](http://www.bbva.com) | [www.bbva.com](http://www.bbva.com) | [Síguenos en Twitter](https://twitter.com/bbvaresearch)

Aviso

Esta Publicación es una iniciativa conjunta entre la Fundación BBVA Bancomer y el Servicio de Estudios Económicos, México de BBVA Research que pretende realizar nuevas aportaciones al campo de estudio de la Migración que contribuyan a un mejor conocimiento de este importante movimiento social.