

Observatorio Económico

EEUU

Houston, 6 de agosto de 2013
Análisis Económico

EEUU

Alejandro Vargas
alejandro.vargas@bbvacompass.com

Kim Fraser
kim.fraser@bbvacompass.com

Ofertas de trabajo y rotación laboral

Las ofertas de trabajo aumentan, mientras que las contrataciones se desaceleran y las rescisiones disminuyen

- Las ofertas de trabajo subieron en 29 mil empleos, sumando los servicios profesionales 69 mil empleos
- La tasa de contratación cayó a 3.1% con debilidad generalizada en todos los sectores
- Las rescisiones se redujeron, debido principalmente a la caída de los despidos y las bajas

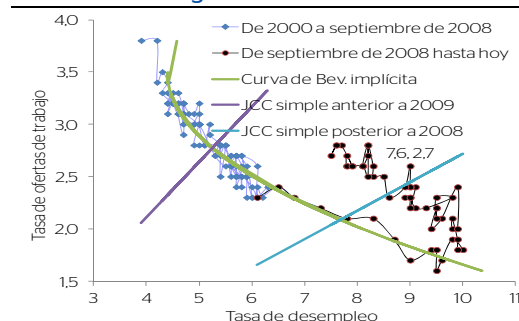
El informe de la Encuesta de ofertas de trabajo y rotación laboral (JOLTS) de junio de 2013 mostró un conjunto de datos heterogéneo en el que las ofertas de trabajo aumentaron, las contrataciones cayeron y las rescisiones disminuyeron. Las ofertas de trabajo subieron en 29 mil empleos (0.7%) por tercer mes consecutivo para alcanzar el nivel más alto desde mayo de 2008. El desglose por sectores fue heterogéneo mostrando la construcción, el comercio minorista y los servicios de alojamiento y alimentación un crecimiento entre fuerte y moderado. Sin embargo, los servicios profesionales fueron el motor principal en junio, sumando 69 mil empleos después de una pronunciada caída el mes anterior. No obstante, al contrario que las cifras favorables de mayo, hubo una serie de sectores que presentaron caídas. Las ofertas públicas fueron el freno de junio, disminuyendo en 26 mil, seguidas de los servicios educativos y sanitarios que se redujeron en 19 mil. A diferencia de las ofertas, la situación de las contrataciones fue claramente más negativa a pesar de los datos del empleo no agrícola de junio que mostraron una aceleración del crecimiento. La contratación privada total se redujo en 278 mil empleos, el ritmo más rápido desde noviembre de 2008, ya que cayeron todas las categorías menos una. Los sectores con las mayores disminuciones fueron el comercio y el transporte (47 mil empleos) y los servicios educativos y sanitarios (87 mil empleos), mientras que los restantes componentes aún mostraron una debilidad generalizada. El único sector que aportó alguna contratación fue el de las artes y el entretenimiento, que sumó 6 mil empleos. Las rescisiones en junio fueron el único aspecto positivo del informe, descendiendo en 300 mil rescisiones en total, con una reducción generalizada en todos los sectores. Al igual que el informe de mayo, la caída en el número de rescisiones fue sobre todo en la categoría de despidos y bajas, posiblemente la menos favorable ya que refleja la rescisión involuntaria de empleados en lugar del nivel de renunciaciones. Los servicios de información y la administración pública se desprendieron de empleados, junto con la educación, despidiendo a 45 mil, 13 mil y 6 mil trabajadores, respectivamente. Las renunciaciones también se redujeron en junio, excepto en educación y comercio y transporte. En general, junio parece haber sido mediocre para el mercado de trabajo. Las ofertas de trabajo aumentaron pero no en todos los sectores y, aunque la contratación fue escasa, disminuyeron las rescisiones, por lo que se puede interpretar que fue un mes equilibrado. Prevedemos que el sector público seguirá frenando las contrataciones y las rescisiones, mientras que los servicios profesionales continúan siendo el aspecto positivo del informe. Sin embargo, vistos los malos datos del empleo no agrícola de julio, existe un potencial a la baja, porque el crecimiento del empleo no agrícola fue menor de lo previsto.

Gráfica 1
Ofertas de trabajo y tasa de desempleo (millones, %)



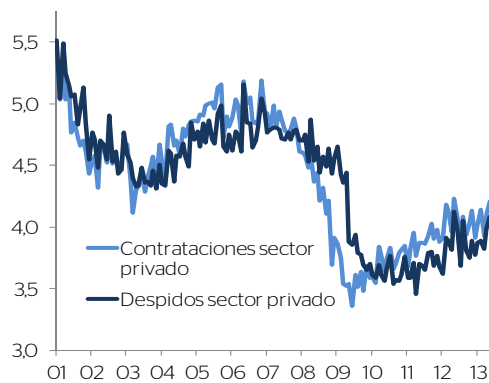
Fuente: Oficina de Estadísticas Laborales y BBVA Research

Gráfica 2
Curva de Beveridge nacional



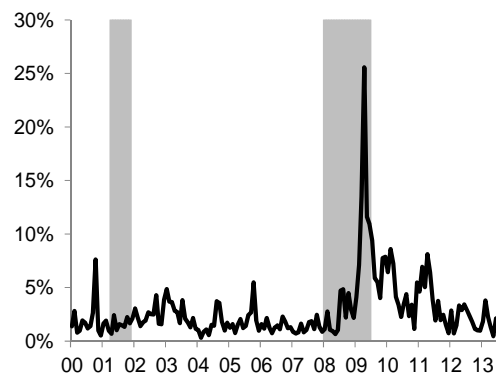
Fuente: Oficina de Estadísticas Laborales y BBVA Research

Gráfica 3
Contrataciones y rescisiones del sector privado (millones)



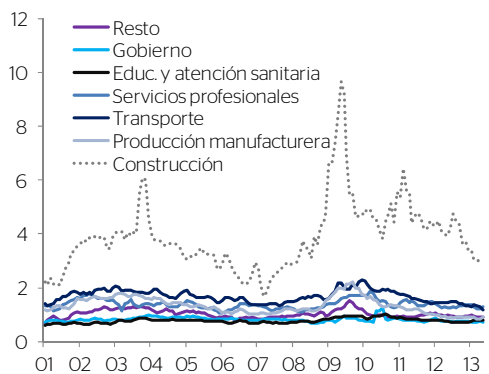
Fuente: Oficina de Estadísticas Laborales y BBVA Research

Gráfica 4
Varianza del desempleo sectorial relativo



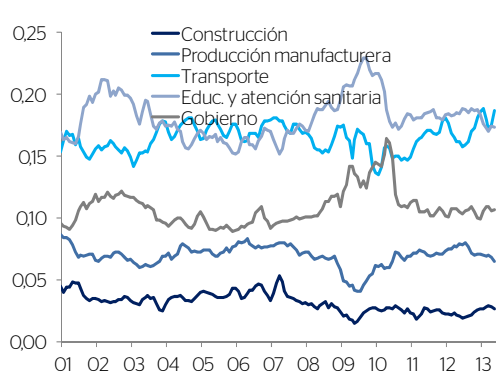
Fuente: Oficina de Estadísticas Laborales y BBVA Research

Gráfica 5
Rentabilidad de vacantes por sector (promedio móvil trimestral)



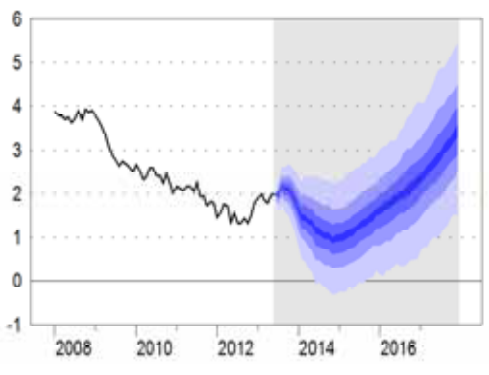
Fuente: Oficina de Estadísticas Laborales y BBVA Research

Gráfica 6
Porcentaje de vacantes por sector (promedio móvil trimestral)



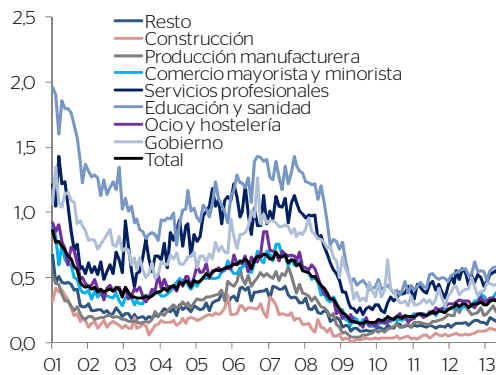
Fuente: Oficina de Estadísticas Laborales y BBVA Research

Gráfica 7
Salario medio por hora nominal (% anual)



Fuente: BBVA Research

Gráfica 8
Rigidez del mercado de trabajo por sector (más alto=más rígido)



Fuentes: Oficina de Estadísticas Laborales y BBVA Research

AVISO LEGAL

Este documento ha sido preparado por el Servicio de Estudios del BBVA de EE. UU. del Banco Bilbao Vizcaya Argentaria (BBVA) en su propio nombre y en nombre de sus filiales (cada una de ellas una compañía del Grupo BBVA) para su distribución en los Estados Unidos y en el resto del mundo, y se facilita exclusivamente a efectos informativos. En EE. UU., BBVA desarrolla su actividad principalmente a través de su filial Compass Bank. La información, opiniones, estimaciones y previsiones contenidas en este documento hacen referencia a su fecha específica y están sujetas a cambios que pueden producirse sin previo aviso en función de las fluctuaciones del mercado. La información, opiniones, estimaciones y previsiones contenidas en este documento han sido recopiladas u obtenidas de fuentes públicas que la Compañía estima exactas, completas y/o correctas. Este documento no constituye una oferta de venta ni una incitación a adquirir o disponer de interés alguno en valores.