



Observatorio Semanal

25 de Septiembre de 2009

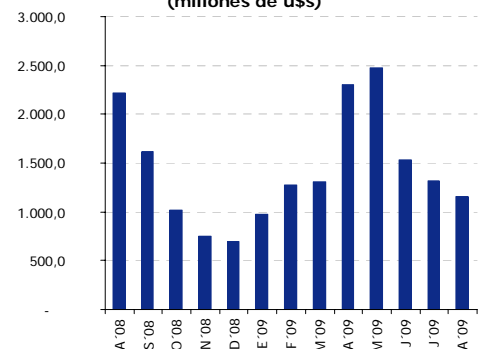
Noticias económicas destacadas (21 - 25 Septiembre de 2009)

A pesar de una fuerte caída de los precios de las materias primas, de una moderada apreciación del dólar frente al euro y de las intervenciones de algunos bancos centrales, las monedas de los países de la región (con la excepción del peso mexicano) no se debilitaron esta semana. Esta fortaleza está apoyada por los relativamente buenos indicadores macroeconómicos exhibidos recientemente en la región. En Colombia el PIB del segundo trimestre se expandió un 0.7% en comparación con el trimestre anterior y Brasil fue elevado a grado de inversión por Moody's.

1. Argentina

- El saldo de la Balanza Comercial de agosto se redujo 48% a/a como consecuencia de una fuerte reducción de las exportaciones (40% a/a). Si bien las colocaciones en el exterior estuvieron afectadas por problemas en el ámbito portuario, debe tenerse presente que el valor de agosto del año pasado fue particularmente elevado por la resolución parcial del conflicto con el agro. Por su parte, las importaciones mantuvieron su nivel de retracción que se ubicó en el -37% a/a. El saldo comercial alcanzó los USD 1.155 millones, acumulando en los primeros ocho meses del año un superávit de USD 12.332 millones. Ante este resultado consideramos que nuestra estimación anual (saldo comercial de USD 16.600 millones) se vería superada en alrededor de USD 1.000 millones como consecuencia de unas importaciones que se ubicarían por debajo de nuestras estimaciones.

Argentina - Saldo Balanza Comercial (millones de u\$s)



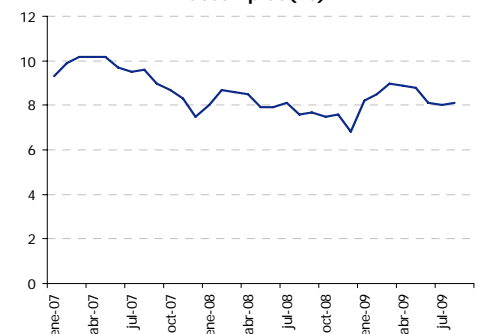
2. Brasil

- La tasa de desempleo alcanzó a 8,1% en agosto en línea con lo que esperado y ligeramente superior a la tasa de julio (8,0%). El déficit en cuenta corriente fue USD 821 millones en agosto. En los últimos 12 meses el déficit en cuenta corriente es de 1,34% del PIB y las inversiones externas directas representan un 2,75%.

- Esta semana el gobierno anunció que va a autorizar los bancos a emitir debentures para que puedan aumentar su financiación de largo plazo y permitir un sólido crecimiento de la oferta de crédito que se espera en los próximos años.

- Moody's elevó esta semana el país a grado de inversión permitiendo que en el inicio de la semana tanto el Real como la BOVESPA alcanzasen sus niveles más altos en el año.

Tasa de desempleo(%)



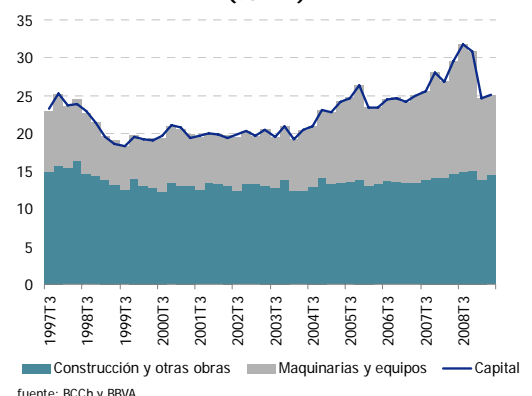
Fuente: IBGE

3. Chile

- De acuerdo con información publicada por la Corporación de Bienes de Capital la inversión privada proyectada para 2010 alcanzaría a USD 16.617 millones, un 35% superior a los proyectados para el año 2009. De este total, USD 8.215 millones corresponderían al sector energético, USD 3.738 millones al minero y USD 2.043 al inmobiliario.

- La empresa CMPC, una de las principales empresas mundiales productoras de celulosa anunció un acuerdo con la brasileña Aracruz Celulose e Papel S.A para comprar una de las principales unidades de la compañía en USD 1.450 millones y la inversión de otros USD 1.500 millones en la construcción de una nueva planta en Brasil. Con esta operación, la principal firma del grupo Matte pasará del octavo al cuarto lugar en el ranking mundial de productores de celulosa.

Tasa de Inversión en Capital Fijo (% PIB)



fuente: BCCh y BBVA

4. Colombia

- Durante el segundo trimestre del año la economía colombiana se contrajo 0,5% a/a en línea con las expectativas del mercado, pero se expandió 0,7% t/t. Por otra parte, el Departamento Administrativo Nacional de Estadística, DANE revisó al alza el crecimiento interanual del 1T09 de -0,6% a -0,4% por un mejor desempeño de la demanda externa neta.
- El Banco de la República sorprendió a los mercados recortando la tasa de interés de referencia en 50 pbs. Citó la debilidad en la demanda interna, la baja inflación y la fortaleza del peso como los fundamentos para la decisión.
- La producción industrial y las ventas al por menor continuaron contrayéndose en el mes de julio (6,5% y 3,7% a/a respectivamente). Sin embargo, al ajustar por estacionalidad, la producción industrial presentó la primera expansión intermensual desde enero de 2008 (0,2%), mientras las ventas continúan con su tendencia negativa

5. México

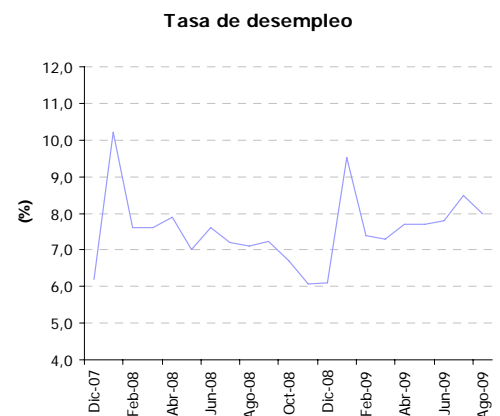
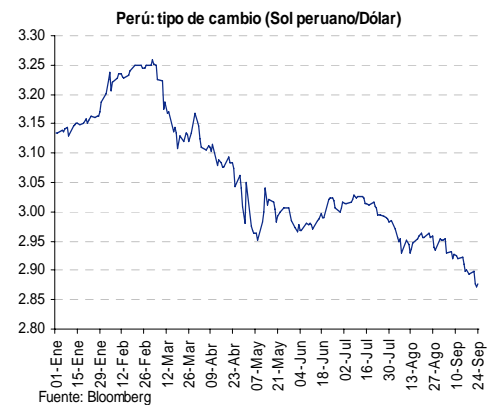
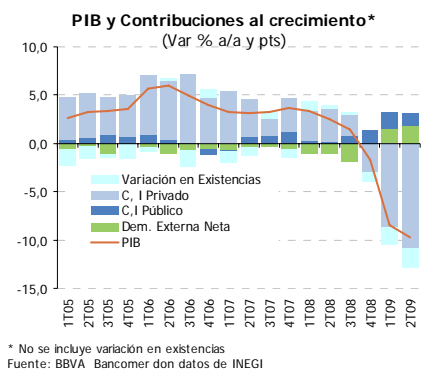
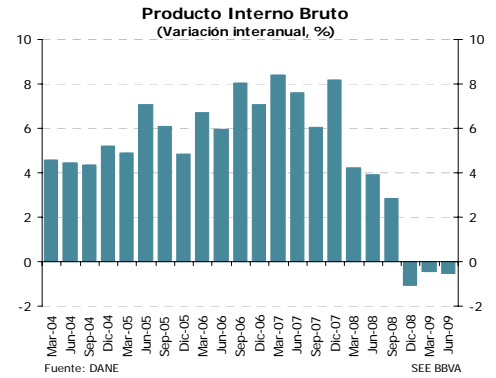
- La Demanda Agregada cayó -14,8%a/a en 2T09, sin embargo trimestralmente, moderó su ritmo de caída de -5,8% en 1T09 a -1,1% en 2T09. El impulso provino del consumo y la inversión pública, y las exportaciones netas. A futuro la recuperación del consumo privado dependerá del impacto en el ingreso disponible del Programa Económico 2010. La Inflación general de 1QSep se situó en 0,39% y en 0,32% la subyacente, aunque no descartamos presiones por precios agrícolas, reafirmamos nuestra perspectiva de que la inflación cerrará el año en torno a 4%. La Balanza Comercial de agosto mostró un déficit de -835 MD, con muy buen desempeño de las exportaciones manufactureras que crecieron 5,8% m/m ante la mejor perspectiva económica en EEUU.

6. Perú

- El Reporte de Inflación de septiembre del Banco Central (BCR) mostró una revisión a la baja de la proyección de crecimiento del PIB, de 3,3% a 1,8% para el 2009, lo que se explicaría por una menor inversión privada (la proyección pasó de 2,5% a -10,3%) y menores exportaciones (la proyección se reduce de -1,3% a -2,7%), principalmente. Asimismo, corrige su estimado de inflación desde un rango de entre 1,0 y 2,0% a un rango de 0,0-1,0% en la previsión actual, en un contexto en el que la inflación ha caído más rápido de lo previsto debido a una reversión más rápida de los choques de oferta que elevaron los precios de alimentos y combustibles durante el año 2008.
- En un contexto de mayor presión a la baja sobre el tipo de cambio (apreciación del sol peruano) el BCR intervino en la semana comprando US\$ 269 millones. Cabe mencionar que el BCR no intervenía en el mercado cambiario desde el 8 de mayo, fecha en la que compró US\$ 68 millones

7. Venezuela

- El Gobierno creó la Corporación de la Banca Pública. La entidad coordinará las entidades bancarias públicas, con el propósito de garantizar la racionalización, optimización, efectividad y sostenibilidad de la gestión de la banca del Estado.
- La tasa de desempleo se ubicó en 8,0% al cierre de agosto, tras descender 50pb con respecto al mes anterior, sin embargo, la tendencia creciente del indicador en el año coloca el nivel de desempleo 90pb sobre su nivel de agosto del año anterior.



Lo último de los mercados

Mercado monetario y de deuda

Mercado	Cierre	Var. Sem.pb	Var. Anual pb	Prev. Dic 2009
Argentina				
Tasa pasivos BC 7 días	9,50	0	75	---
Tasa Badlar	12,25	-6	-13	16,00
Brasil				
Tipo oficial	8,75	0	-500	8,50
Andima Bono 1 año	9,74	30	-540	---
Chile				
Tipo oficial	0,50	0	-775	0,50
Swap CLP	0,69	-1	-814	---
Tipo 10 años	5,98	0	-147	---
Colombia				
Tipo oficial (BR)	4,50	0	-550	4,50
DTF	4,94	-5	-516	---
TES jul-2020	9,16	-15	-336	---
México				
Tipo oficial (Tasa de fondeo bancaria)	4,50	0	-375,0	5,50
3 months rate	4,62	7,0	-368,0	5,47
10 years rate	8,05	-6,7	-39,0	6,90
Perú				
Tipo oficial	1,25	0	-500,0	1,00
Tipo 10 años*	5,55	2,0	-286,0	
Venezuela				
Overnight-interbancaria (diaria)	19,2	1840	1320	5,00
CD 28d (oficial)	6,0	0	-800	6,00
DPF 90d	14,5	-60	-296	14,50

Mercado de divisas

Con excepción del peso mexicano, las monedas en la región presentaron una fortaleza relativa a pesar de la fuerte corrección en los precios de las materias primas.

Tipos de cambio	Cierre	Var. Sem. %	Var. Anual %	Prev. Dic 2009
América				
Argentina (peso-dólar)	3,84	0,0	23,1	4,10
Brasil (Real-dólar)	1,80	-0,4	-2,6	1,88
Colombia (Peso-dólar)	1922	-1,4	-8,8	2253
Chile (Peso-dólar)	544,7	-0,1	1,0	560,0
México (Peso-dólar)	13,51	1,9	25,1	13,10
Perú (Nuevo sol-dólar)	2,88	-0,5	-3,2	2,97
Venezuela (Bolívar-dólar)	2147	0,0	0,0	2150
Dólar-Euro	1,47	-0,3	0,5	1,44

Spreads emergentes

Subidas generalizadas en el riesgo país de las economías latinoamericanas. Se destaca el incremento del Embi Argentino en 63.9Pbs.

Spreads soberanos EMBI+	End	Var. Sem.	Var. Anual
EMBI+	331	11,4	-42,4
EMBI + Latinoamérica	362	12,3	-42,4
Argentina	795	63,9	-18,6
Brazil	234	10,5	-61,7
Colombia	246	14,6	-29,8
Chile*	138	1,0	-62,2
México	195	0,4	-42,0
Peru	222	12,8	-53,4
Venezuela	894	23,2	67,0
EMBI+ Asia	263	12,8	-57,9
EMBI+ Europe	302	8,8	-30,9

Mercado de materias primas

El precio del petróleo se desplomó más de un 8% y alcanzó en el nivel más bajo en diez semanas ante la expansión de los inventarios del crudo y los inventarios destilados en EE. UU lo que provocó una mirada más de cerca a los fundamentos del mercado del petróleo que han sido claramente flojos en los últimos meses. Preocupaciones acerca de la fortaleza de la reactivación en EE. UU. también golpearon a otros mercados, provocando una baja generalizada en otras materias primas.

Materias primas	Cierre	Var. Sem. %	Var. Anual %	Prev. Dic 2009
Petróleo Brent (\$/b)	65,3	-8,5	-37,0	56,3
Oro (\$/onza)	997	-1,1	13,4	875
Cobre (USD/lb)	270	-3,3	-12,7	165
Soja (USD/t)	326	1,2	-17,3	370
Maíz (USD/t)	119	5,7	-39,8	170
Índice Goldman-Sachs	442	-3,1	-33,6	---
Índice CRB	421	-0,5	-12,7	---

Mercado bursátil

Comportamiento negativo en las bolsas latinoamericanas, después de que se anunciara una caída en las ventas de viviendas en EE. UU y retroceso del precio del petróleo.

Mercados bursátiles	Cierre	Var. Sem. %	Var. Anual %
América			
Argentina (Merval)	2006	-0,1	18,5
Brasil (Bovespa)	60046	-1,08	18,2
Colombia (Ind. General)	10959	0,41	17,1
Chile (IGPA)	15621	0,6	19,1
México (IPC)	28465	-4,9	11,2
Perú (General Lima)	15085	-0,4	29,0
Venezuela (IBC)	52447	-2,1	38,1
EE.UU.			
S&P 500	1051	-1,6	-13,4
Nasdaq 100	2108	-1,2	-3,5
Europa			
Londres (FTSE)	5093	-1,6	0,1
EuroStoxx50	2428	-1,9	-10,8
Ibex35	11638	-1,2	2,2
Estambul-100	47509	0,7	30,0
Asia			
Nikkei	10266	-1,0	-13,7
China	2839	-4,2	23,8

Calendario indicadores económicos, próxima semana

Día	País	Indicador	Período	Previo	Consenso	BBVA
Lunes						
	México	IGAE	jul	-8.1	-7.9	
Martes						
	Argentina	Encuesta Ventas de Centros de Compra	ago-09	1,4%a/a		
	Argentina	Encuesta Ventas de Supermercados	ago-09	20,3%a/a		
	Brasil	Presupuesto del Gobierno Central	Agosto	1.44B		
	Brasil	FGV Inflación IGP-M (YoY)	Septiembre	-0,7%		
Miércoles						
	Argentina	Estadística de Servicios Públicos	ago-09	6,0%a/a		
	Argentina	Indicador Sintético de la Construcción	ago-09	-7,0%a/a		
	Chile	Indicadores de Coyuntura Semanal	Septiembre			
	Colombia	Tasa de Desempleo	Agosto	12,8%		12,4%
	México	Informe de Inflación	2T09	NA	NA	NA
	Brasil	Balanza fiscal primaria	Agosto	3.2B		
	Brasil	Deuda neta como % del PIB	Agosto	44,10%		
Jueves						
	Argentina	Índice de Salarios	ago-09	19,3%a/a		
	Colombia	Exportaciones	Agosto	-23,5%		
Viernes						
	Colombia	IPC (MoM)	Sep.	0,04%		0,19%
	Colombia	IPC (YoY)	Sep.	3,13%		3,51%
	Brasil	Producción industrial YoY	Agosto	-9,90%		

Indicadores macroeconómicos

	PIB (a/a)					Inflación		Desempleo		Prod. Industrial		Ventas		Exportaciones		Saldo comercial	
	2T09	1T09	4T08	3T 08	2T 08	a/a		(% pob. activa)		a/a		a/a		a/a		m USD	
Argentina	-0,8	2,0	4,1	6,9		5,9	Ago	8,8	2 T 09	-1,5	Jul	20,3	Jul	-40,0	Ago	1.155	Ago
Brasil	-1,2	-1,8	1,3	6,8	6,2	4,4	Ago	8,1	Jul	-9,9	Jul	5,9	Jul	-29,9	Ago	3.074	Ago
Chile	-4,5	-2,3	0,2	4,6	-1,0	-1,0	Ago	10,8	Jul	-7,4	Jul	-7,0	Jul	-24,7	Ago	884	Ago
Colombia	-0,5	-0,4	-1,1	2,8	3,9	3,1	Ago	12,8	Jul	-6,5	Jul	-3,7	Jul	-23,5	Jul	-131,5	Jul
Mexico	-10,3	-8,0	-1,6	1,7	2,9	5,1	Ago	6,3	Jul	-6,5	Jul	-4,8	Jul	-24,9	Ago	-835	Ago
Perú	-1,1	1,8	6,5	10,9	11,7	1,9	Ago	8,3	Ago	-12,4	Jul	n.d.	n.d.	-25,6	Jul	560	Jul
Venezuela	-2,4	0,5	3,5	3,8	7,2	28,8	Ago	8,0	Jul	-12,4	Jun	-12,0	Jun	-53,6	Jun	3.212	Jun

Fuente: Bloomberg, Reuters, y estimaciones de BBVA.