

México

Observatorio Económico

4° Enero 2011

Análisis Económico

Juan Luis Ordaz Díaz
 juan.ordaz@bbva.bancomer.com

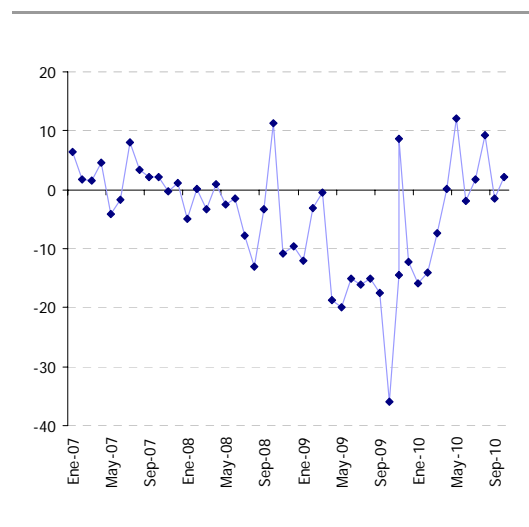
Migración

En noviembre las remesas hacia México continuaron su recuperación, y se situaron en los niveles de inicios de 2006

- En noviembre las remesas hacia México registraron un incremento anual de 8.6% en dólares. El número de operaciones para envío de remesas y la remesa promedio aumentaron, respectivamente, en 5.1% y 3.3%.
- Con la crisis las remesas retrocedieron a los niveles de 2005. La recuperación en el envío de remesas, en dólares, inició en el segundo trimestre de 2010, pero apenas se alcanzan los niveles de inicios de 2006.
- Aunque han recuperado empleos, más de 700 mil migrantes mexicanos permanecen desempleados en EEUU.
- En 2011 continuará la recuperación de las remesas, pero será hasta 2012 o 2013 cuando se logren los niveles de 2007.

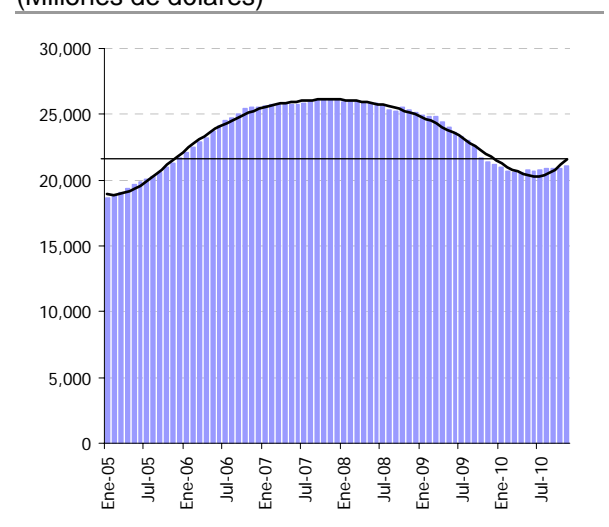
El Banco de México dio a conocer que las remesas hacia México en el mes de noviembre de 2010 sumaron 1,623.2 millones de dólares, monto superior en 8.6% al del mismo mes del año 2009. En ese mes la remesa promedio tuvo un crecimiento anual de 3.3% para llegar a 307.1 dólares, mientras que el número de operaciones para el envío de remesas creció 5.2% para situarse en 5,286.3 miles.

Gráfica 1
Remesas familiares a México
 Var. % anual en dólares



Fuente: Banxico

Gráfica 2
Flujo 12 meses de remesas a México
 Flujos acumulados en 12 meses
 (Millones de dólares)



Fuente: Banxico

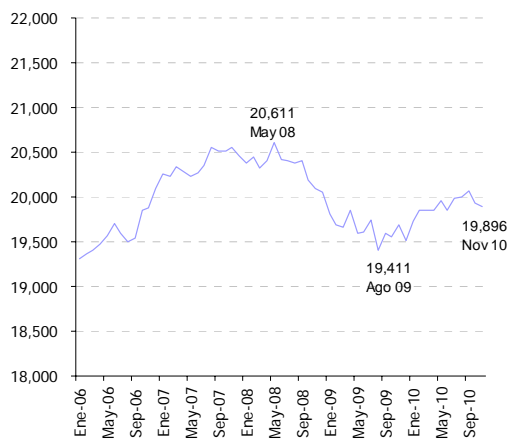
El flujo acumulado a lo largo de 12 meses, en un mes de referencia, permite apreciar los meses en que las remesas alcanzan, de forma acumulada a lo largo de un año, sus niveles máximos y sus niveles mínimos. Este indicador alcanzó su mayor nivel en diciembre de 2007 al ascender a 26,068.7 millones de dólares, y logró su menor nivel, tras la crisis económica mundial reciente, en marzo de 2010 al sumar 20,524.8 millones de dólares, registrando una caída de 21.3% y llegando a los niveles del tercer trimestre de 2005.

Después de 17 meses consecutivos con disminuciones anuales, las remesas mostraron una variación positiva en abril de 2010. Es en ese mes donde el flujo de remesas en 12 meses muestra un punto de inflexión, y desde entonces la trayectoria ha sido ascendente, pero a un ritmo relativamente lento. A noviembre de 2010 el flujo acumulado en 12 meses ha crecido en 2.6% desde su menor nivel en el periodo de crisis y se ubica en los niveles logrados a fines de 2005 e inicios del 2006.

La lentitud con que las remesas se están recuperando está asociada con la debilidad en la recuperación económica en los Estados Unidos, en particular en el sector laboral al que se enfrentan los mexicanos. De acuerdo con las cifras de la *Current Population Survey*, en Estados Unidos los migrantes mexicanos recuperaron entre el tercer trimestre de 2009 y el tercero de 2010 poco más de 230 mil empleos, de los más de 500 mil empleos que perdieron entre 2008 y 2009. Por su parte, los mexicanos de segunda o más generaciones han recuperado alrededor de 160 mil de los poco más de 280 mil empleos perdidos en igual periodo. De esta forma permanecen desempleados poco más de 700 mil migrantes mexicanos y cerca de 900 mil mexicanos de segunda o más generaciones.

Para 2011 las remesas continuarán su tendencia ascendente. El empleo para los mexicanos, aunque moderadamente se empieza a recuperar y lo seguirá haciendo; más mexicanos continúan ingresando a los Estados Unidos. Sin embargo, las remesas todavía estarán lejos de los niveles logrados en 2007. Será en 2012 o 2013 cuando se puedan alcanzar tales cifras.

Gráfica 3
EEUU: Hispanos empleados (Miles)
(Cifras ajustadas estacionalmente)



Fuente: BBVA Research con base en cifras del Buró de Censos de los Estados Unidos

Gráfica 4
EEUU: Mexicanos empleados (Cifras en miles no ajustadas estacionalmente)
Tercer trimestre de cada año

	2007	2008	2009	2010
De origen Mexicano				
Población de 16 años y más	19,985	20,744	20,716	21,170
Fuerza laboral	13,921	14,238	14,140	14,361
Empleados	13,183	13,158	12,350	12,745
Desempleados	738	1,080	1,790	1,616
Tasa de participación laboral	69.7	68.6	68.3	67.8
Tasa de desempleo	5.3	7.6	12.7	11.3
Mexicanos nativos de EEUU				
Población de 16 años y más	8,948	9,429	9,623	9,911
Fuerza laboral	5,954	6,247	6,287	6,432
Empleados	5,548	5,676	5,387	5,546
Desempleados	406	570	899	886
Tasa de participación laboral	66.5	66.2	65.3	64.9
Tasa de desempleo	6.8	9.1	14.3	13.8
Mexicanos inmigrantes				
Población de 16 años y más	11,037	11,315	11,093	11,258
Fuerza laboral	7,968	7,991	7,853	7,929
Empleados	7,635	7,482	6,963	7,198
Desempleados	332	510	891	731
Tasa de participación laboral	72.2	70.6	70.8	70.4
Tasa de desempleo	4.2	6.4	11.3	9.2

Fuente: BBVA Research con base en cifras de la *Current Population Survey* del Buró de Censos de los Estados Unidos

Aviso Legal

Este documento ha sido preparado por BBVA Research del Banco Bilbao Vizcaya Argentaria, S.A. (BBVA) y por BBVA Bancomer. S. A., Institución de Banca Múltiple, Grupo Financiero BBVA Bancomer, por su propia cuenta y se suministra sólo con fines informativos. Las opiniones, estimaciones, predicciones y recomendaciones que se expresan en este documento se refieren a la fecha que aparece en el mismo, por lo que pueden sufrir cambios como consecuencia de la fluctuación de los mercados. Las opiniones, estimaciones, predicciones y recomendaciones contenidas en este documento se basan en información que ha sido obtenida de fuentes estimadas como fidedignas pero ninguna garantía, expresa o implícita, se concede por BBVA sobre su exactitud, integridad o corrección. El presente documento no constituye una oferta ni una invitación o incitación para la suscripción o compra de valores."